

Hållbarhetsredovisning

INNEHÅLL

Ambition, strategi och mål

Hållbarhet på SEB	44
Strategi och mål	46

Fokusområden

Hållbar finansiering	48
Hållbara investeringar	50
Medarbetare och samhälle	52
Affärsetik och uppförande	54
Miljöansvar	55

Hållbarhetshantering

Hållbarhetsstyrning	56
Policyramverk för hållbarhet	57
Utveckling av EU:s regelverk	58
Dialog med våra intressenter	59

Klimatredovisning

60

Hållbarhetsnoter

208

GRI Index

222

SEB och Principerna för ansvarsfull bankverksamhet

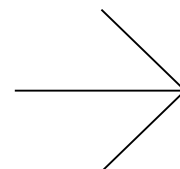
228

Revisionsberättelse

234

Vi ökar förändrings- takten

På SEB är vi övertygade om att vi kan vara en positiv kraft för den hållbara omställningen. Innovation och ansvarsfulla beteenden går hand i hand, och det är också så vi vill bedriva och utveckla vår verksamhet. Genom att samarbeta med våra kunder och stödja dem i omställningen är vi övertygade om att vi kan få störst positiv påverkan. Vårt mål är att öka takten mot en hållbar framtid för människor, företag och samhälle.



Hållbarhet på SEB

SEB vill vara en ledande katalysator i den hållbara omställningen. Vi har en hög ambition att öka takten för en hållbar framtid för människor, företag och samhälle. Vi anser att vi kan ha störst positiv påverkan genom global samverkan och partnerskap med våra kunder i deras omställning.

Som bank har SEB kraften, möjligheten och ansvaret att positivt påverka den värld vi verkar i. Vi har en hög ambition att påskynda den förändring som krävs för att bekämpa klimatförändringar och begränsa den globala uppvärmningen. Vi ser vår roll i det viktiga arbetet med att tillgodose det investeringsbehov som EU uppskattar till 3 000 miljarder euro i närtid.

Vi anser att ett globalt samarbete och partnerskap mellan den privata och den offentliga sektorn är en förutsättning för att lyckas. Vi har förbundit oss till Parisavtalet genom att under-teckna FN:s Principer för ansvarsfull bankverksamhet, Net-Zero Banking Alliance och Net Zero Asset Managers-initiativet och strävar efter att omorientera kapitalflöden, i linje med bankens uppdaterade vision och affärsstrategi. Se sid. 46 och sid. 57.

Integrera hållbarhet i verksamheten

Våra banktjänster bidrar till omställningen till ett hållbart samhälle. Vi betjänar privatkunder, företagskunder och institutionella kunder på våra hemmamarknader och i det internationella nätverket. Integreringen av miljömässiga, sociala och styrningsrelaterade (ESG) aspekter är grundläggande och inkluderar klimat och miljö, mänskliga rättigheter, sociala relationer och antikorrupktion. Vi strävar efter att integrera dessa aspekter i alla våra aktiviteter, i våra produkter, vår rådgivning och våra affärsprocesser. I enlighet med SEB:s hållbarhetspolicy arbetar vi med ett kortsiktigt såväl som medellångt och långsiktigt perspektiv.

Påverkan i två dimensioner

SEB har direkt och indirekt påverkan på sina intressenter, och vi ser bankens påverkan i två dimensioner. Å ena sidan SEB:s och våra intressenters påverkan på planeten och samhället, å andra sidan den påverkan som planeten och samhället har på SEB och våra intressenter, inklusive våra kunders affärsmodeller och därmed deras återbetalningsförmåga.

Vår roll

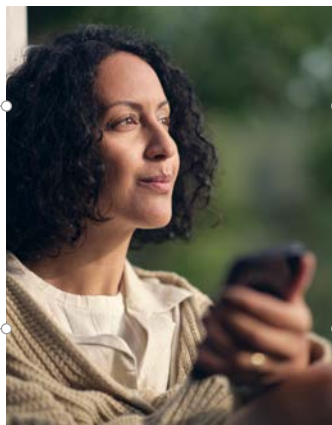
SEB har höga ambitioner för hur vi ska bidra till omställningen. Dessa återspeglas i hållbarhetsstrategin och målen för hållbarhet (se sid. 46). På detta sätt tror vi att vi kan vara en ledande katalysator i omställningen till ett hållbart samhälle:

Finansiera omställningen

Vi stödjer våra kunder, delar vår kunskap och erbjuder rådgivning samt hållbara finansierings- och investeringsprodukter.

Vara en god företagsmedborgare

Vi uppfyller vår viktiga roll i samhället och strävar alltid efter att vara aktiva i att bygga för framtiden.



Agera som ledare

Vi utvecklar innovativa produkter och tjänster och sätter standarder för hur banker kan bidra till ett mer hållbart samhälle.

Ställa om vår egen verksamhet

Vi utvecklar vår egen verksamhet, kommunicerar våra policyer och mål samt redovisar öppet och löpande vår position och våra framsteg.

Våra väsentliga fokusområden

Våra huvudsakliga fokusområden är hållbar finansiering och investeringar, där vi strävar efter att främja en positiv inverkan på miljön och skapa mervärde för människor och samhälle. Vi strävar efter att undvika att orsaka, bidra eller vara direkt kopplade till negativa effekter på människor och miljö från våra aktiviteter, produkter och tjänster.

Flera områden utgör grunden för vår långsiktiga prestation. Finansiell styrka och motståndskraft, riskhantering, affärsetik och uppförande, samt förebyggande av brott är alla viktiga på lång sikt för våra intressenter och är således väsentliga för vår verksamhet.

Uppfylla intressenternas förväntningar

Under 2021 utvecklade SEB sitt hållbarhetsarbete ytterligare. För att möta de ökade kraven och förväntningarna från kunder, investerare, medarbetare och samhället i stort lägger vi avsevärd kraft på produktinnovation och på att stärka policyramverk, som tillsammans med stark styrning är viktiga hörnstenar i vår verksamhet.

En annan betydelsefull hörnsten är transformationen av vår kreditportfölj, ett arbete som inleddes 2020 och där vi använder SEB:s hållbarhetsklassificeringsmodell för kunder. Detta verktyg gör det möjligt för oss att föra en aktiv dialog med våra kunder (se sid. 62). Genom rådgivning och stöd i våra kunders omställning anser vi att vi kan göra störst positiv skillnad och vi är övertygade om att företag som aktivt integrerar hållbarhet i sin verksamhet och sina affärsbeslut kommer att vara bättre rustade för framtiden.

Påverkan på FN:s mål för hållbar utveckling

Genom att underteckna FN:s Principer för ansvarsfull bankverksamhet (PRB) har vi åtagit oss att anpassa vår affärsstrategi till internationella mål som FN:s mål för hållbar utveckling (SDG). Vår väsentliga påverkan, både positiv och negativ, är relaterad till den exponering vi har genom vår finansierings- och investeringsverksamhet.

2021 gjorde SEB en PRB-påverkansanalys, kopplad till FN:s hållbarhetsmål, som baseras på sektorexponering i bankens kreditportfölj (se nedan).

Ur ett SEB-koncernperspektiv prioriterar vi fem av hållbarhetsmålen som är tydligt kopplade till vår affärsstrategi och våra hållbarhetsambitioner. Målen är relaterade till vår starka tradition av att skapa långsiktig tillväxt och innovation samt vårt ansvarstagande och internationella perspektiv.

Bekämpa klimatförändringarna (SDG 13). Vi hanterar klimat-aspekter i hela vår verksamhet, från vår banbrytande roll inom grön finansiering till det aktuella arbetet med att hjälpa våra kunder i omställningen och med att minska sin klimatpåverkan.

Anständiga arbetsvillkor och ekonomisk tillväxt (SDG 8). Genom vår verksamhet driver vi ekonomisk utveckling både direkt och indirekt och bidrar till att skapa nya arbetstillfällen och tillväxt i samhället, till exempel genom att stödja våra entreprenörer. Våra mikrofinansfonder ger individer och företag tillgång till kapital och finansiella tjänster.



Hållbar industri, innovationer och infrastruktur (SDG 9). Innovation, entreprenörskap och långsiktiga relationer med industri-företag är en del av vårt DNA och bidrar till att stärka infrastrukturen. Vi är sedan länge aktiva i standardiseringsorgan, till exempel International Capital Market Association (ICMA). Genom SEB Greentech stödjer vi företag inom sektorn för grön teknik.

Fredliga och inkluderande samhällen (SDG 16). Vår verksamhet bidrar till finansiell stabilitet. Vi arbetar för att förhindra alla former av korruption och mutor, penningtvätt, cyberbrott, sabotage, intrångsförsök och finansiering av terrorism.

Jämställdhet (SDG 5). Genusperspektiv ska erbjudas vid rådgivning till företag såväl som till privatkunder. I mikrofinansfonderna är ett fokusområde finansiell inkludering, som stödjer inte minst kvinnor på tillväxtmarknader. Internt är jämställdhet en integrerad del av vårt arbete med inkludering och mångfald.

Påverkansanalys av SEB:s kreditportfölj

I enlighet med vårt engagemang för Principerna för ansvarsfull bankverksamhet genomförde SEB 2021 en påverkansanalys av vilka hållbarhetsmål vi påverkar mest genom vår exponering i kreditportföljen.

Påverkansanalysen utfördes med hjälp av SEB:s eget rådgivningsverktyg, Impact Metric Tool (IMT). IMT är ett kvantitativt portföljanslysvärtyg som mäter ESG-faktorer, SDG-påverkan, anpassning till EU:s taxonomi samt exponeringen för klimatrelaterade risker. Verktögets SDG-modul har utvecklats i samarbete med Kungliga Vetenskapsakademien. Modulen identifierar och mäter investerings påverkan på SDG:erna från ett sektorperspektiv.

SEB:s påverkansanalys baseras på SEB:s exponering mot varje sektor i bankens kreditportfölj. Exponeringen kombineras med den påverkan respektive sektor har på SDG:erna, både positiv och negativ.

Baserat på detta tillvägagångssätt, och med tanke på att SEB:s huvudsakliga verksamhet bedrivs i norra Europa, visade analysen att de områden där SEB:s sektorexponering har en potentiell negativ påverkan är klimatförändringar (SDG 13),



biologisk mångfald (SDG 14 och SDG 15) samt sötvatten (SDG 6). Inom dessa områden är SEB:s åtaganden och engagemang särskilt relevanta. De områden med mest betydande positiva effekter var till exempel SDG 8 och SDG 9.

SEB utvecklar aktivt arbetet inom de identifierade områdena. Våren 2022 uppdaterar SEB sin miljöpolicy – för att omfatta klimatförändringar, biologisk mångfald och sötvatten – samt flera branschpolicyer. Ramverket för gröna obligationer har uppdaterats för att stödja SEB:s andra gröna obligation på 1 miljard euro som emitterades och togs emot positivt i februari 2022.

SEB kommer att fortsätta att utveckla sina verksamheter, produkter och tjänster och sträva mot att bidra till en positiv utveckling inom de områden där vi har störst påverkan.

→ Se SEB och Principerna för ansvarsfull bankverksamhet – mall för redovisning och självutvärdering 2021, på sid. 228.

Strategi och mål

2021 presenterade SEB en uppdaterad hållbarhetsstrategi som beskriver bankens roll i omställningen till ett hållbart samhälle och som är en del av SEB:s affärsplan för 2022–2024 samt en hörnsten i SEB:s 2030-strategi.

Med vår uppdaterade hållbarhetsstrategi har vi ytterligare höjt ambitionsnivån, förtydligat vår roll och tagit nästa steg för att öka takten i hållbarhetsomställningen.

En viktig del av vår uppdaterade hållbarhetsstrategi är nya ambitioner och mål, bland annat för hur SEB ska minska sin kreditexponering mot fossila bränslen och samtidigt fastställa tillväxtambitioner för våra hållbara produkter, rådgivningstjänster och investeringar.

Index för koldioxidexponering – det bruna

Detta index är ett volymbaserat mått som visar vår kreditexponering mot fossila bränslen inom bankens energiportfölj. SEB:s mål är att minska fossilexponeringen inom elproduktion och distribution (med >30 procent), utvinning och produktion av olja och gas (med >70 procent) samt raffinering och distribution (med >30 procent), vilket innebär en kombinerad minskning med 45–60 procent fram till 2030 jämfört med utgångsläget 2019.

Genom att nå detta mål uppfyller eller överträffar vi de strängaste 1,5-gradersscenarierna som ges av International Energy Agency och Network of Central Banks and Supervisors for Greening the Financial System (NGFS).

Index för hållbarhetsaktiviteter – det gröna

Detta index är ett volymbaserat mått som visar våra aktiviteter som stödjer hållbar utveckling. Det mäter:

- hållbar finansiering
- rådgivning inom hållbara finanser
- greentech venture capital-investeringar
- Artikel 9 investeringsprodukter (i enlighet med EU:s förordning om hållbarhetsupplysningar, SFDR) som en andel av SEB:s fonderbjudande, eget och externt.

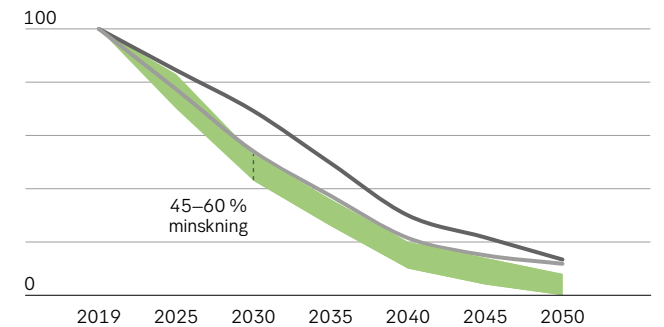
Ambitionen är att öka den genomsnittliga aktiviteten 6–8 gånger fram till 2030 jämfört med utgångsläget 2021.

Omställningstakt – det framtida

Vi kommer att ställa om tillsammans med våra kunder, vilket återspeglas i en omställningskvot, vilket är en kvot baserad på vår interna hållbarhetsklassificeringsmodell för kunder. Detta innebär att vi bedömer våra kunders klimatpåverkan och anpassning till målen i Parisavtalet och att vi därmed kan klassificera vår kreditportfölj.

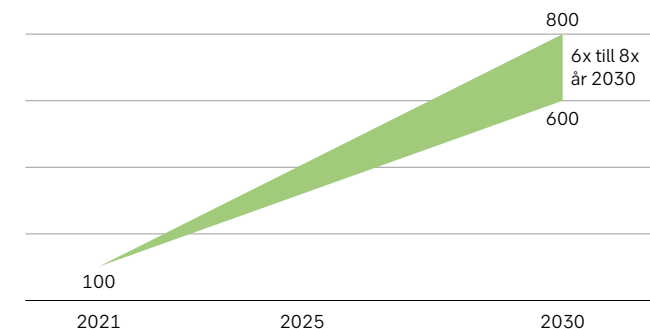
Med det här verktyget får vi en bättre förståelse för våra kunders omställning och kan hjälpa dem att minska sina koldioxidavtryck och säkerställa deras framtida transformation. Vårt mål är att slutföra klassificeringen av kreditportföljen under 2022 och fastställa mål för 2030. Se sid. 62, klimatredovisningen.

Det bruna – minska kreditexponeringen mot fossila bränslen i energiportföljen



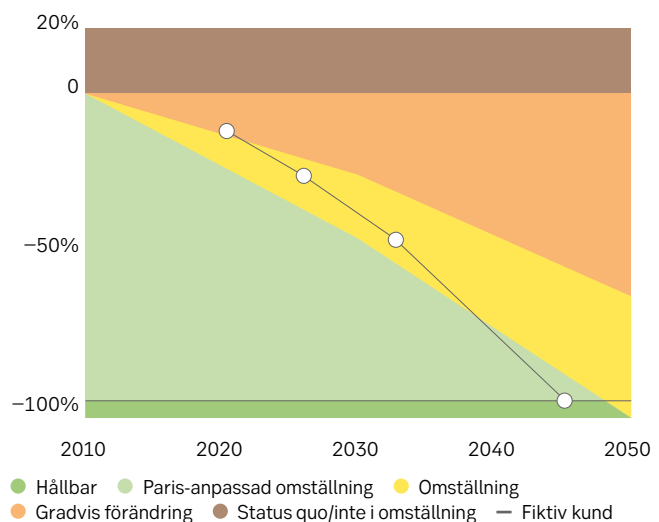
- International Energy Agency, 1,5-gradersscenario, nettonollutsläpp senast 2050, utan avskiljning och lagring av koldioxid (CCUS).
- Network of Central Banks and Supervisors for Greening the Financial System, 1,5-gradersscenario, modell REMIND.
- SEB:s kreditexponeringskorridor för fossila bränslen inom energiportföljen.

Det gröna – öka genomsnittlig volymbaserad hållbarhetsaktivitet



Det framtida – bedöma våra kunders växthusgasutsläpp

En fiktiv företagskunds omställning



Mål 2025 och 2030

I linje med den uppdaterade hållbarhetsstrategin har SEB infört tre nya mål – det bruna, det gröna och det framtida (se sid. 46). Dessa tre mål ersätter hädanefter motsvarande mål som SEB presenterat sedan 2017.

Målen för områdena Medarbetare, Affärsetik och uppförande samt Miljö, direkt påverkan, kommer fortfarande att finnas kvar, men tidpunkten justeras för att anpassas till SEB:s nya mål.

Område	Beskrivning	Utgångspunkt	Mål 2025	Mål 2030
Det bruna	Index för koldioxidexponering som mäter kreditexponeringen mot fossila bränslen i vår energiportfölj (index)	Index=100, år 2019	Minska mot målet för 2030	Minska med 45–60 procent
Det gröna	Index för hållbarhetsaktiviteter som mäter våra aktiviteter som stödjer hållbar utveckling (index)	Index=100, år 2021	Öka 3–4 gånger	Öka 6–8 gånger
Det framtida	Omställningskvot som mäter vår företags- och fastighetskreditportföljs anatomi ur klimatperspektiv	Basår ska fastställas 2022		

Mål och utfall

Område	Beskrivning	Utfall 2021	Utfall 2020	Mål 2021	Mål 2025
Innovation	Skapa innovationscenter för hållbar finansiering för att utveckla och lansera nya hållbarhetsprodukter och -tjänster	9 hållbara produkter / tjänster	12 hållbara produkter/ tjänster	5 hållbara produkter/ tjänster	Ingår i målen 2025 och 2030 ovan
Hållbar finansiering	Gröna lån ¹⁾	29 Mdr kr	25 Mdr kr	Öka	Ingår i målen 2025 och 2030 ovan
	Gröna bolån	8 Mdr kr	4 Mdr kr	Öka	
	Gröna obligationer, arrangör, ranking Norden ²⁾	#2	#2	#1	
	Gradvis omvandla kreditportföljen mot ökad hållbar finansiering	50% av relevant kreditexponering är bedömd, 30% är klassificerad. Se sid. 63	Företagskreditportföljen har klassificerats utifrån sektor och klimatpåverkan	Gradvis omvandling av kreditportföljen för att öka andelen omställnings- och hållbara tillgångar	
Hållbara investeringar	Kapital med hållbarhetskriterier / SFDR artikel 8 & 9, som andel av SEB:s totala förvaltade kapital ³⁾	27%	14%	Öka	Ingår i målen 2025 och 2030 ovan
	SEB-fonder med hållbarhetskriterier / SFDR artikel 8 & 9, som andel av fondbolagets förvaltade kapital	82%	45%	Öka	
	SEB-fonder förvaltade med kriterier för mänskliga rättigheter, andel av fondbolagets förvaltade kapital	100%	100%	100%	
	SEB:s påverkans- och tematiska fonder, förvaltad kapital ⁴⁾	13 Mdr kr	12 Mdr kr	Öka	
Medarbetare	Integrera hållbarhet i nyckeltal för chefer på högre nivå ⁵⁾	90%	67%	Inför för alla direkt-rapporterande till den verkställande ledningen	Öka mot 100%
	Könsfördelning (män/kvinnor):				
	• Verkställande ledning (VL)	67/33%	64/36%	Öka balansen bland högre chefer för att uppnå långsiktigt mål om 50/50±10%	Öka balansen bland högre chefer för att uppnå långsiktigt mål om 50/50±10%
	• Chefer på högre nivå ⁵⁾	56/44%			
• Seniora chefer	64/36%	64/36%			
Affärsetik och uppförande	Medarbetare som har fullföljt SEB:s globala obligatoriska utbildningar, genomsnitt ⁶⁾	95%	81%	Öka mot 100 %	Öka mot 100%
Miljö, direkt påverkan	Minska totalt CO ₂ -utsläpp med 66% senast 2025 (jämfört med 2008)	Brutto: 9 389 ton Netto: 0 genom kompensation	9 734 ton	Minska till 17 137 ton ±5 % senast 2025. Noll nettoutsläpp från 2021	Minska till 17 000 ton ±5 % senast 2025

1) Gröna lån omfattar projektfinansiering i EU, Storbritannien och Norden, i linje med hållbarhetskriterier i SEB:s ramverk för gröna obligationer.

2) Bloomberg (ranking utifrån volym).

3) SFDR, Sustainable Finance Disclosure Regulation gäller från mars 2021; artikel 8-fonder främjar hållbarhet, artikel 9-fonder har hållbar investering som mål.

4) Inkluderar SEB Mikrofinansfonder, SEB Impact Opportunity Fund, SEB Grön obligationsfond och Lyxor SEB Impact Fund.

5) Chefer på högre nivå, VL + direktrapporterande till VL.

6) Obligatoriska utbildningar: Uppförandekod, AML och bekämpning av terroristfinansiering, bedrägeribekämpning, cybersäkerhet, GDPR, Sexuella trakasserier och Hållbarhetsutbildning om klimatförändringar. Inkluderar konsulter, exkluderar anställda på tjänst-/föräldradledighet. Se sid. 212.

Hållbar finansiering

Den finansiella sektorn kan anses vara en av de viktigaste drivkrafterna i omställningen till en mer hållbar ekonomi. På SEB är vi övertygade om att vi kan öka takten i denna omställning genom att stödja våra kunder i ett nära samarbete, tillhandahålla förstklassig rådgivning och innovativa finansiella lösningar som är skräddarsydda efter deras behov.

Fokus på hållbar utveckling, särskilt på klimatförändringarna, intensifierades över hela världen under 2021. Extrema väderhändelser, IPCC:s sjätte utvärderingsrapport och COP26-mötet i Glasgow bidrog till ökad uppmärksamhet. SEB såg också en tydlig ökning av förväntningarna från företagskunder, finansiella institutioner och privatpersoner på hur vi kan stödja dem med tjänster och rådgivning.

Ansvarsfull utlåning

Ansvarsfull finansiering och kreditgivning är viktiga hörnstenar i vår verksamhet. Vi har en restriktiv inställning till att göra affärer i branscher med hög risk för korruption, negativ inverkan på mänskliga rättigheter och arbetsrätt, och företag som verkar i jurisdiktioner med låg eller ingen respekt för mänskliga rättigheter, och där tillräckliga motåtgärder saknas. För privatkunder anpassar vi vår rådgivning och våra tjänster efter deras behov och omständigheter i processer och beslut.

SEB:s Generella kriterier för kundrelationer (Customer Acceptance Standards) inkluderar miljö-, sociala och styrningsrelaterade aspekter i vad banken ser som avgörande krav för att godkänna nya och behålla befintliga kunder. SEB:s koncernövergripande policyer definierar hur banken ska ta hänsyn till hållbarhetsrisker i finansieringsverksamheten. Alla transaktioner ska uppfylla dessa policyer.

→ Se sid. 57.

Våra processer syftar till att säkerställa att väsentliga hållbarhetsrisker identifieras, bedöms och tas med i kreditanalysen och betraktas ur SEB:s regelefterlevnads- och ryktesriskperspektiv. Särskilt känsliga ärenden ska diskuteras och godkännas i divisionens hållbarhetsriskkommittéer innan de bedöms i kreditkommittéerna.

→ Se sid. 56.

Dialog och rådgivning

Vi för konstruktiva och konkreta dialoger om våra kunders behov i relation till utmaningar och möjligheter inom hållbarhet. Hållbarhetsklassificeringsmodellen för kunder är ett praktiskt verktyg för SEB:s kundteam som gör det möjligt för oss att fördjupa vår relation och ömsesidiga förståelse för våra företagskunders omställning till minskade koldioxidutsläpp, se sid. 62. Vi strävar efter att proaktivt erbjuda lösningar som vi, baserat på en strukturerad analys, identifierar som relevanta för dem.

Impact Metric Tool (IMT) fortsatte att vara en uppskattad rådgivningstjänst för våra kunder. Detta kvantitativa analysverktyg, som utvecklats av SEB, består av moduler som mäter ESG-aspekter av företagens resultat på portföljnivå. Det bedömer också positiva och negativa effekter med avseende på de hållbara utvecklingsmålen samt hur investeringsportföljerna anpassas till EU:s taxonomi. Över 150 kundportföljer analyserades med det här verktyget under året.

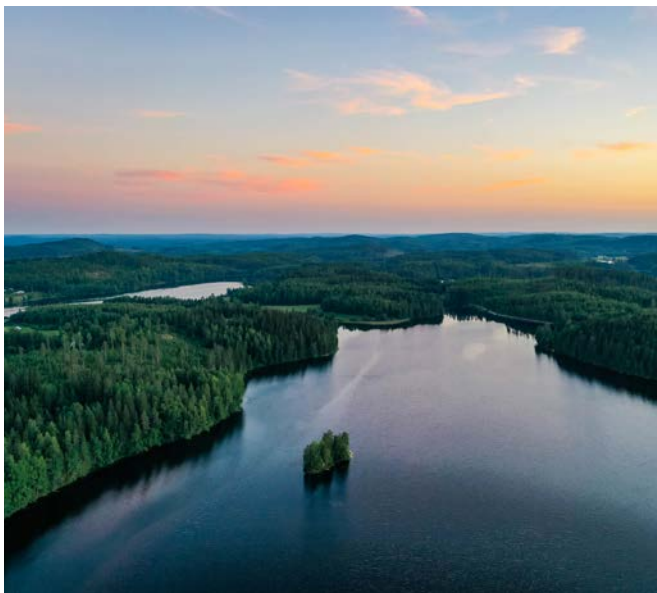
Vi är övertygade om att vi får störst positiv inverkan genom att engagera oss i våra kunders omställning. Ett bevis på att våra rådgivningstjänster är uppskattade är Prospera-undersökningarna som publicerades 2021 och 2022, och som var inriktade på bankers hållbarhetsrådgivning. SEB var där båda åren rankat som nummer ett bland både företag och institutioner i Norden.

Hållbara och hållbarhetslänkade obligationer och lån

Hållbarhetsaspekter ingår i ett brett utbud av finansiella lösningar i banken. Bland de produkter vi erbjuder finns gröna obligationer, sociala obligationer, hållbara obligationer, hållbarhetslänkade obligationer, gröna lån och hållbarhetslänkade lån.

2021 var SEB den första banken i Norden som började erbjuda hållbarhetslänkad leverantörsfinansiering. För privatkunder i Sverige fortsatte gröna bolån att växa och nådde 7,9 miljarder kronor, och lån för solceller blev allt mer uppskattade. I slutet av 2021 började SEB också erbjuda gröna bolån i de baltiska länderna.

Bland företagskunderna ökade prestationsbaserade lösningar som hållbarhetslänkade lån och obligationer särskilt starkt på den nordiska marknaden, i synnerhet i Sverige. Finansieringskostnaden för dessa produkter är kopplad till kundens förmåga att prestera på fördefinierade hållbarhetsrelaterade nyckeltal, såsom begränsning av klimatpåverkan eller sociala frågor. 2021 var SEB involverat i flera transaktioner, bland andra H&M, SSAB, Maersk och EQT.



Marknaden för gröna obligationer hade sitt starkaste år någonsin med 474 miljarder US-dollar i emissioner globalt, en ökning med 56 procent från 2020. Denna typ av finansiering är öronmärkt för investeringar med låga koldioxidutsläpp och/eller miljömässigt hållbara investeringar. SEB är en pionjär och har varit en global ledare inom gröna obligationer i nästan 15 år. 2021 hade SEB en ledande ställning på den nordiska marknaden med en andel på 18 procent av de nordiska bankernas globala transaktioner vilket motsvarar en sammanlagd volym på 6,2 miljarder dollar.

SEB har för avsikt att fortsätta utveckla och skapa nya finansiella tjänster. Som en del av sin hållbarhetsstrategi har SEB satt upp mål för att öka antalet hållbara produkter och rådgivningstjänster till 2030.

→ Se sid. 46.

Uppdaterat ramverk för gröna obligationer

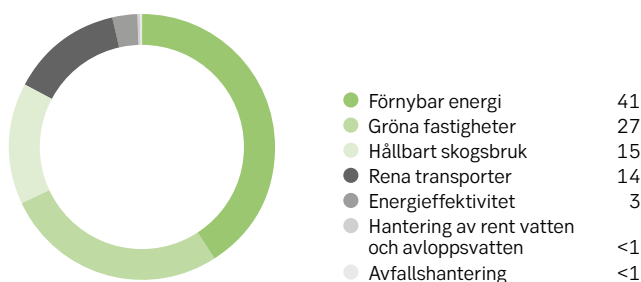
För att finansiera projekt och tillgångar som stödjer ett miljömässigt hållbart samhälle utfärdar SEB gröna obligationer. I januari 2022 publicerade SEB sitt uppdaterade ramverk för gröna obligationer, vilket definierar vilka tillgångar som är berättigade till finansiering med gröna obligationer som emitteras av SEB.

Det uppdaterade ramverket, vilket är i linje med 2021 års ICMA Green Bond Principles, har gjorts mer inkluderande för att även stödja områden som biologisk mångfald och omställningen till en cirkulär ekonomi. Det är också anpassat efter de tekniska screeningkriterierna för EU-taxomin från december 2021. För att säkerställa att ramverket uppfyller höga klimat- och miljöambitioner och internationella standarder har SEB inhämtat ett oberoende, forskningsbaserat utlåtande från Cicero Shades of Green. Ramverket erhöll utlåtandet Medium Shade of Green och betyget Utmärkt för styrningen. I februari 2022 emitterade SEB en grön obligation på 1 miljard euro under det uppdaterade ramverket som refinansiering av den första gröna obligationen från 2017.

Per den 31 december 2021 uppgick berättigade gröna tillgångar under 2016 års ramverk till 23 miljarder kronor. SEB:s mål är att fortsätta att öka sina gröna lån som en del av ambitionen att öka hållbarhetsrelaterad finansiering.

SEB:s gröna låneportfölj per kategori 2021

Procent



Poseidonprinciperna

2021 publicerade SEB hur låneportföljen för sjöfart utvecklas i enlighet med Poseidon-principerna som banken undertecknade 2020.

Poseidonprinciperna är ett globalt ramverk för ansvarsfull fartygsfinansiering som syftar till att kvantitativt bedöma och redovisa om finansinstitutens låneportföljer är i enlighet med de klimatmål som fastställts av International Maritime Organisation (IMO), ett särskilt FN-organ med ansvar för reglering av sjöfarten. IMO:s mål är att minska de totala årliga utsläppen av växthusgaser från internationell sjöfart med minst 50 procent fram till 2050, baserat på 2008 års nivåer. Målet presenteras som en bana med årliga utsläppsvärden fram till 2050.

SEB:s resultat visar att poängen för klimatanpassning för bankens shippingportfölj för 2020 låg 2,5 procent över målet. Om man bortser från kryssningssegmentet, som var en avvikelse under 2020 på grund av covid-19-relaterad uppläggning av fartyg, skulle resultatet ha legat 3,8 procent under målet, vilket innebär att bankens portfölj ligger i linje med Poseidonprincipens bana.

Resultaten kommer att vara till hjälp i arbetet med att anpassa bankens beslutsprocesser, och därmed utlåningsportföljen, till sjöfartsindustrins omställning till en framtid med låga koldioxidutsläpp.

Ekvatorprinciperna

För projektfinansiering följer SEB sedan 2007 Ekvatorprinciperna (EP), frivilliga riktlinjer som används av finansiella institutioner för att bedöma den sociala och miljömässiga påverkan av stora projekt och för att stödja sina kunder i att hantera den.

2021 hade vi åtta projektfinansieringstransaktioner enligt Ekvatorprinciperna, fyra i kategori B (projekt med potentiellt begränsade negativa miljömässiga och sociala risker) och fyra i kategori C (projekt med minimala eller inga miljömässiga och sociala risker).

Hållbara investeringar

SEB är en av de största institutionella investerarna i Norden. Som kapitalförvaltare har vi höga ambitioner att bidra till en hållbar utveckling genom att investera i företag och andra tillgångar som kan bidra till omställningen till en mer hållbar ekonomi och uppfylla kundernas och tillsynsmyndigheternas förväntningar och krav.

Vi strävar efter att ha ett omfattande och konkurrenskraftigt erbjudande till privatkunder, företagskunder och institutionella kunder där miljömässiga, sociala och styrningsrelaterade aspekter (ESG) är helt integrerade i investeringsprocesserna. Vårt erbjudande omfattar ett brett utbud av produkter och tjänster, till exempel fonder som förvaltas av SEB Investment Management, fonder som förvaltas av externa parter, aktier och certifikat, diskretionär portföljförvaltning och investeringslösningar för självbetjäning. Utbudet utvärderas fortlöpande. SEB Investment Management undertecknade FN:s Principer för ansvarsfulla investeringar (PRI) 2008. Alla externa fondbolag har undertecknat PRI. SEB Investment Management förvaltade tillgångar som uppgick till 831 miljarder kronor i slutet av 2021.

Hållbarhet på SEB Investment Management

SEB Investment Management strävar efter att integrera hållbarhetsaspekter i alla typer av investeringar och tillgångsklasser. Detta görs genom att investera i företag som har integrerat hållbarhet i sin affärsmodell eller har väldefinierade omställningsplaner, genom att utesluta branscher och företag som inte uppfyller SEB Investment Managements hållbarhetskriterier och genom att fortlöpande engagera oss i de företag som vi investerar eller kan komma att investera i.

2021 anslöt sig SEB Investment Management till Net Zero Asset Managers-initiativet för att åta sig att bli nettonoll senast 2040 och anpassa alla investeringar till Parisavtalet. För att uppnå detta har SEB Investment Management satt upp delmål för att minska fondbolagets finansierade utsläpp med 50 procent 2025 och 75 procent senast 2030¹⁾. Detta åtagande är formaliserat i SEB Investment Managements ställningstagande i klimatfrågan. Dessutom kommer SEB Investment Management att öka investeringarna i företag som bidrar till hållbara lösningar eller möjliggör omställning (se Index för hållbarhetsaktiviteter, sid. 46) och kommer att arbeta för att stödja företag i deras omställning. SEB Investment Management utvärderar fortlöpande sitt produktutbud och strävar efter att förbättra arbetet genom att uppdatera strategier och förbättra processer. 2021 infördes en uppdaterad hållbarhetspolicy.

Fokus på integration

SEB Investment Management investerar i företag som aktivt hanterar de miljömässiga, sociala och styrningsrelaterade aspekterna av sin verksamhet. Vi strävar efter att identifiera företag som arbetar för att lösa globala hållbarhetsutmaningar, till exempel genom att investera i enlighet med FN:s mål för hållbar utveckling. För att stärka analysen lanserade SEB Investment Management 2021 sin egen hållbarhetsmodell som ger varje

potentiell investering ett hållbarhetsbetyg. Den används som ett verktyg för att skapa en grundläggande bild av företagets hållbarhetsarbete.

Kriterier för uteslutning

SEB Investment Managements fonder investerar inte i företag som brister i respekten för internationella konventioner och riktlinjer, såsom FN:s Global Compact, OECD:s riktlinjer för multinationella företag, FN:s allmänna förklaring om de mänskliga rättigheterna, FN:s Vägledande principer för företag och mänskliga rättigheter, ILO:s Kärnkonventioner om arbetsrätt och Barnrättsprinciperna för företag. 2021 förvaltades samtliga av SEB Investment Managements fonder i enlighet med kriterierna för mänskliga rättigheter.

Dessa fonder förvaltas också enligt samma strikta uteslutningskriterier. Fonderna utesluter företag som producerar fossila bränslen, inklusive okonventionell utvinning, och företag som producerar el från fossila bränslen. Undantag kan göras för företag som uppvisar tydliga omställningsplaner, eftersom många av dessa kommer att vara avgörande för att förverkliga den hållbara omställningen. Företag som producerar pornografi eller tobak, eller där mer än fem procent av omsättningen kommer från alkohol eller kommersiellt spelande, är också undantagna. SEB Investment Managements uteslutningskommitté fattar det formella beslutet om vilka företag som ska uteslutas från investeringar. Förteckningen över uteslutna företag ses över minst en gång per kvartal och granskningen görs av den externa rådgivaren ISS ESG.

Aktivt ägarskap

SEB Investment Management arbetar aktivt för att påverka de företag man investerar i och strävar efter att uppnå positiva förändringar. I svenska och nordiska företag där vi ofta är en av de största aktieägarna, genomförs detta engagemang direkt genom dialoger med företagets verkställande ledning och styrelse. Vi deltar också på årsstämmor och i valberedningar. 2021 röstade SEB Investment Management vid 331 års- och extrastämmor och deltog i 35 valberedningar i börsnoterade svenska företag.

Samarbetsinitiativ och partnerledda dialoger

SEB Investment Management har undertecknat eller anslutit sig till mer än 20 samarbetsinitiativ som fokuserar på olika teman och frågor tillsammans med andra investerare. Några exempel är UN PRI, Institutional Investors Group on Climate Change (IIGCC), CDP och Investors Policy Dialogue on Deforestation (IPDD). Dessa åtaganden granskas och utvärderas från fall till fall av SEB Investment Managements hållbarhetsteam

1) Basår 2019.

tillsammans med relevanta investeringsteam för att säkerställa att målen är i linje med våra och våra kunders prioriteringar. Federated Hermes EOS är en av världens ledande organisationer inom aktieägarengagemang och upprätthåller en kontinuerlig dialog med företagsledare. Under året genomförde Federated Hermes mer än 2 700 dialoger i olika hållbarhetsrelaterade frågor för SEB:s och andra investerares räkning. Vårt samarbete med IIGCC är en del av initiativet Climate Action 100+. Målet är att påverka de 167 företag som står för de största koldioxidutsläppen i världen. BP, Repsol och Royal Dutch Shell är några av de företag som under de senaste åren har gjort långsiktiga klimatrelaterade åtaganden.

2021 deltog SEB Investment Management i CDP:s vattenprogram som uppmanar företag att redovisa miljödata om klimatförändringar, avskogning och vattensäkerhet. SEB Investment Management fokuserar också aktivt på frågor som rör biologisk mångfald. Exempelvis togs området upp genom IPDD där SEB Investment Management diskuterade hållbar markanvändning och förvaltning av naturresurser med den brasilianska regeringen i syfte att bekämpa den accelererande avskogningen.

Påverkansinvesteringar

SEB Investment Management var pionjär 2013 när det gäller att erbjuda mikrofinansfonder och är idag en av Europas största förvaltare av den här typen av påverkansfonder. SEB Investment Management lanserade den nionde mikrofinansfonden 2021 och genom de lokala mikrofinansinstituten når de nuvarande fonderna nära 20 miljoner entreprenörer i 55 utvecklingsländer och det totala förvaltade kapitalet¹⁾ uppgår till över 7 miljarder kronor.

2021 lanserade SEB Investment Management Global Climate Opportunity Fund – en tematisk fond inriktad på företag som bedöms ha lösningar på globala klimatutmaningar. Fonden klassificeras som "mörkgrön" enligt EU:s förordning om hållbarhetsupplysningar, SFDR, vilket innebär att fonden har hållbara investeringar som mål, se sid. 58.

SEB:s Impact Opportunity Fund arbetar också med påverkansinvesteringar, men med ett bredare mandat att investera i olika sektorer som har en positiv inverkan på hållbar utveckling och miljö.

Fonden Lyxor SEB Impact investerar i företag som genom sina produkter eller tjänster erbjuder innovativa lösningar för miljömässiga eller sociala utmaningar. Fonden investerar i fem fokusområden, bland annat hållbar energi och resurseffektivitet.

SEB Global Equal Opportunity Fund, som lanserades 2021, är en tematisk fond som investerar i företag som överträffar sina konkurrenter när det gäller jämställdhet och mångfald i sina organisationer. Fonden investerar också i företag som levererar tjänster eller produkter som direkt eller indirekt stödjer lika möjligheter ur ett genusperspektiv.

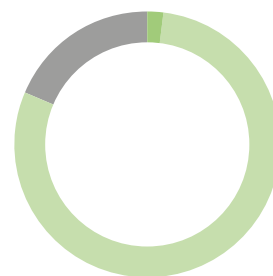
1) Inkluderar Impact Opportunity Fund.

SEB Pension och försäkring

SEB:s livförsäkringsbolag erbjuder försäkrings- och sparlösningar för kunder främst i Sverige och de baltiska länderna. Hållbarhet integreras i investeringsprocessen genom ett nära samarbete med SEB:s kapitalförvaltningsorganisation med resurser som är helt dedikerade till att arbeta enbart med hållbarhet och aktivt ägarskap.

2021 gjordes flera nya investeringar inom SEB Traditionell försäkring, som erbjuds av det svenska livförsäkringsbolaget. Bland exemplen finns en investering i infrastruktur som fokuserar på teknik för fossilfri energi. Syftet är att stödja övergången till lägre koldioxidutsläpp inom sektorer som transport och industri. Ett annat exempel är investeringar i onoterade företag vars huvudsyfte är att hitta lösningar på miljö- och klimatutmaningar, men också på frågor som matsvinn, hälsa och utbildning.

SEB Investment Management förvaltad kapital 31 december 2021



831

SEB Investment Management förvaltad kapital, miljarder kr

20

miljoner entreprenörer nås av mikrofinanslån

1 250

Antal portföljbolag vi fört dialog med

Medarbetare och samhälle

SEB engagerar sig för att skapa social påverkan och göra det möjligt för människor och samhällen att må väl och att växa. Genom vår expertis och våra produkter och tjänster har vi en direkt och indirekt inverkan på anställda, kunder, portföljbolag och leverantörer.

Att respektera mänskliga rättigheter och arbetsrätt är en del av SEB:s ansvarsfulla affärspraxis. Vi tror på barns, kvinnors och mäns lika rättigheter och anser att mångfald är en resurs som ska understödjas, respekteras och tillämpas. Lika rättigheter och möjligheter ska stödjas oavsett kön, nationellt eller etniskt ursprung, religion eller övertygelse, ålder, könsöverskridande identitet eller uttryck, sexuell läggning eller funktionshinder.

Inkludering och mångfald

Inkludering och mångfald står högt på SEB:s agenda, inte minst när det gäller våra medarbetare, och vi strävar efter att vara en förebild i alla länder där vi är verksamma. SEB har en policy för inkludering och mångfald och vi arbetar på ett strukturerat sätt för att aktivt utse kvinnor i ledande befattningar, främja jämställda löner, rekrytera, utveckla och befordra personer med internationell bakgrund och öka mångfalden i team och ledningsgrupper.

Genom tydliga rutiner säkerställer vi ett brett urval av sökande när tjänster tillsätts, vi fastställer nyckeltal och mål för högre chefsnivåer och följer fortlöpande utvecklingen. Vi strävar efter att säkerställa mångfald i SEB:s talangpool och i successionsplaneringen för personer som i framtiden är relevanta för bankens olika chefsroller.

2021 infördes ett nytt rekryteringssystem som bygger på olika tester för att matcha rätt person med rätt roll. I stället för information om bakgrund, kön och ålder får chefen resultatet från kandidaternas test och kan därmed göra en mer objektiv bedömning.

En obligatorisk utbildning mot sexuella trakasserier har också lanserats för alla som arbetar för SEB. Syftet är att öka kunskapen om vad som kan betraktas som sexuella trakasserier och ge de anställda verktyg för att agera om något skulle hända en själv eller en kollega. Vid slutet av året hade 93 procent av alla medarbetare genomgått utbildningen. Dessutom blev vi medlem i Diversity Charter Sweden, en ideell organisation som främjar mångfald i arbetslivet.

Bygga kompetens bland medarbetare

Vi har stort fokus på att utöka hållbarhetskompetensen bland medarbetare. I samarbete med Stockholm Resilience Centre erbjuder SEB en utbildning om klimatförändringar, som är obligatorisk för våra 15 500 anställda globalt. Under 2021 införde vi också en hållbarhetsutbildning för medarbetare som arbetar med privatkunder samt små och medelstora företagskunder. Utbildningen syftar till att lägga grunden för kunskap om hållbara finanser ur ett ESG-perspektiv med huvudfokus på hållbarhetsrisker och -möjligheter samt förändrade regelverk. Sedan flera år erbjuder vi också utbildning om hållbara finanser som utvecklats av SEB i samarbete med FN.

Genom kontinuerligt lärande strävar vi efter att se till att medarbetare har den kompetens som krävs för att utföra sina jobb och utvecklas. På så sätt har vi kunnat undvika stora omorganisationer med uppsägningar som följd. I situationer där uppsägningar måste genomföras av organisatoriska skäl arbetar SEB i Sverige enligt en process som är fastställd i kollektivavtalen med fackföreningarna.

Hälsa och arbetsmiljö

SEB arbetar långsiktigt och förebyggande för att säkerställa en säker och hälsosam arbetsplats som främjar en god balans mellan arbete och privatliv. 2021 infördes en ny global anställningspolicy. En majoritet av de anställda kan nu välja att arbeta hemifrån upp till två dagar i veckan.

2021 var ännu ett år som präglades av covid-19-pandemin. Sjukfrånvaron på SEB i Sverige var trots det fortsatt låg, strax under tre procent. SEB erbjuder flera åtgärder för att främja både psykisk och fysisk hälsa bland medarbetarna, bland annat digitala utbildningar och föreläsningar om psykisk hälsa. Sedan flera år erbjuder vi också möjligheten att prata anonymt och kostnadsfritt med en psykolog.

Mål och nyckeltal (KPI:er) kopplade till ersättning

SEB ser vikten av att anpassa incitamentsstrukturer till sina hållbarhetsambitioner. Banken har såväl koncernövergripande som specifika mål för de olika divisionerna och enheterna, inriktade på miljö, socialt ansvar och bolagsstyrning, till exempel koldioxidutsläpp, mångfald och regelefterlevnad.

Nyckeltal för hållbarhet integreras i fördelningsprocessen för långsiktiga incitamentsstrukturer för medlemmarna i SEB:s verkställande ledning (VL), för chefer som rapporterar till VL och för andra tillämpliga befattningar.

SEB strävar efter att integrera bankens uppdaterade ambitioner och mål (se sid. 46) i utvärderingen av SEB:s högre chefer.

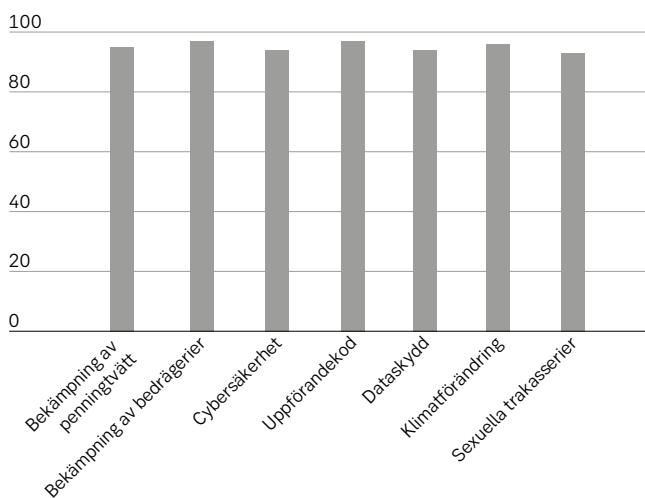
→ För mer information om SEB:s ersättningsprinciper se sid. 106.

Arbetsrätt och fackföreningar

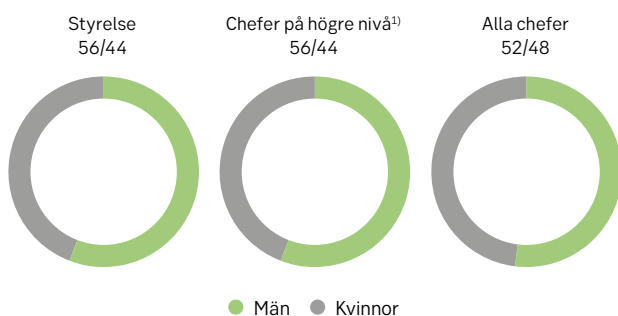
Samarbete med arbetstagarrepresentanter såsom fackföreningar och företagsråd är en integrerad del av den dagliga verksamheten och något som uppmuntras. Vi samarbetar genom det europeiska företagsrådet (EWC) och med lokala arbetstagarrepresentanter. I Sverige samarbetar SEB med fackföreningarna på arbetsplats-, avdelnings- och koncernnivå. Fackföreningarna är representerade i SEB:s styrelse. Vi tillämpar ett antal branschövergripande kollektivavtal och har ingått lokala kollektivavtal för att reglera villkoren för anställda i flera av de länder där vi är verksamma.



Obligatorisk utbildning genomförd, % av alla anställda, 2021



Könsfördelning (män/kvinnor), %



1) Innefattar Verkställande ledningen (VL) och chefer som direktrapporterar till VL.

Risker i vår verksamhet kopplade till mänskliga rättigheter

SEB bedömer risken för kränkning av mänskliga rättigheter utifrån SEB:s policy för mänskliga rättigheter och internationella avtal. Vi avser att undvika att orsaka, bidra till eller direkt kopplas till negativa konsekvenser avseende mänskliga rättigheter, och vi strävar efter att identifiera och bedöma områden där vi potentiellt kan ha en negativ inverkan genom våra affärsrelationer, finansiering och investeringar.

En kund med låga ambitioner i fråga om mänskliga rättigheter, som skulle kunna utsätta människor för exempelvis fara eller kränkningar, kan förutom risken att åsamka skada på människor också bli en kreditrisk för banken. Det finns även en hög ryktesrisk i att investera i sådana företag. Denna typ av risk ska utvärderas och bevakas i kreditgivnings- och investeringsprocesser. SEB Investment Management har strikta kriterier för hur deras aktivt förvaltade fonder ska förhålla sig till innehav där internationella standarder för mänskliga rättigheter bevisligen inte efterlevs.

Hur vi hanterar frågor som rör barnarbete och tvångsarbete

SEB har åtagit sig att skydda barn och andra utsatta grupper från alla former av exploatering, såsom barnarbete och tvångsarbete. Vi inser att vi genom vår affärsverksamhet har en potentiell inverkan på barnarbete och tvångsarbete. Vi strävar efter att identifiera och minska exponeringen för risker inom dessa områden och att påverka våra kunder och portföljbolag till att upprätta lämpliga policyer beträffande arbetsvillkor och övervakningssystem av tillräcklig kvalitet.

Vi är också medlem i Finanskoalitionen mot sexuell exploatering av barn, vilken syftar till att förhindra och motverka betalningar för sexuella övergrepp mot barn genom det svenska finansiella systemet.

Affärsetik och uppförande

Förtroende för det finansiella systemet är avgörande för att SEB ska kunna göra affärer som i sin tur även gynnar kunder, aktieägare, ekonomisk utveckling och samhället i stort.

SEB har alltid prioriterat att upprätthålla högsta affärsetiska standard, och vi strävar efter att ständigt förbättra processer och rutiner. Vi följer globala initiativ och internationella standarder och under åren har vi upprättat egna dokument som styr och stödjer vårt arbete.

Uppförandekod

SEB:s uppförandekod beskriver SEB:s arbetssätt, bankens värderingar, etik och normer för affärsuppförande och ger vägledning om hur anställda ska följa dessa värderingar. Uppförandekoden omfattar alla anställda inom SEB-koncernen – på alla marknader där vi är verksamma – och hjälper anställda att bygga långsiktiga relationer med kunder och andra intressenter. SEB:s utbildning i uppförandekoden är obligatorisk för alla 15 500 anställda.

→ Se sebgroupp.com/sv

Etik kring kunddata

2021 antog SEB en etikpolicy för kunddata, som sätter ramarna för ansvarsfull hantering av kunddata, datadriven innovation och användning av artificiell intelligens. Policyn består av åtta principer för ansvarsfull affärsutveckling och innovation som syftar till att skydda kunderna och säkerställa förtroendet för banken. Dessa principer syftar till att skydda mänskliga rättigheter, skydda kunder och se till att kunduppgifter hanteras på ett etiskt och ansvarsfullt sätt i den fortlöpande utvecklingen av SEB:s tjänster och erbjudanden.

→ Se sebgroupp.com

SEB lägger stor vikt vid skyddet av integritet vid behandling av kundernas personuppgifter. Våra kunder ska alltid känna sig trygga i sina relationer med SEB och i behandlingen av sina personuppgifter. Vi ser därför alltid till att vi behandlar den information som kunden lämnar på ett korrekt sätt och i enlighet med gällande bestämmelser om sekretess och skydd av personuppgifter. Vi kräver dessutom alltid att personer som ansvarar för behandlingen av personuppgifter för SEB:s räkning genom ett skriftligt avtal förbinder sig att iaktta sekretess och SEB:s strikta krav på IT-säkerhet.

Anti-korruption

SEB arbetar aktivt för att förebygga risken för att utnyttjas för korruption i enlighet med tillämpliga regler och förordningar samt sina egna interna regler och etiska standard. SEB använder och tolererar inte olagliga eller oetiska affärsmetoder och tolererar inte att under några omständigheter bli inblandad i eller förknippad med korruption. 2021 antog SEB en antikorrupcionspolicy. Policyn definierar ramverket för antikorrupcionspolicy. Policyn definierar ramverket för antikorrupcionspolicy. Policyn fastställer principer för analys av korruptionsrisker och åtgärder för att förhindra korruption. I policyn fastställs dessutom principer för hantering av korruptionsrisker i samband med mellanhänder och andra tredjeparter. SEB:s anställda ska

följa tillämpliga externa och interna begränsningar i samband med representation och kring att ge och ta emot gåvor i syfte att undvika misstanke om mutor och korruption.

Riktlinjer kring lobbyverksamhet och oetisk påverkan

SEB har strikta riktlinjer beträffande oetisk påverkan, både inom näringslivet och i samhället i stort. Alla handlingar och beslut ska följa såväl lagar, föreskrifter och andra externa regler som interna instruktioner och policyer, exempelvis SEB:s uppförandekod. SEB stödjer inte politiska partier genom donationer eller på annat sätt.

Visselblåsning

SEB har en visselblåsningsprocess för anmälan av oegentligheter. Om en anställd eller annan person upptäcker eventuellt oetiskt eller olagligt beteende ska de rapportera sina iakttagelser.

Anmälningar kan göras helt anonymt via den digitala visselblåsartjänsten WhistleB. Tjänsten är helt oberoende av SEB och uppfyller de strängaste säkerhetskraven när det gäller kryptering, datasäkerhet och skydd av visselblåsarens identitet. Alla rapporterade incidenter eller omständigheter utreds omedelbart och anmäls i tillämpliga fall till bankens vd samt revisionskommittén (Audit and Compliance Committee).

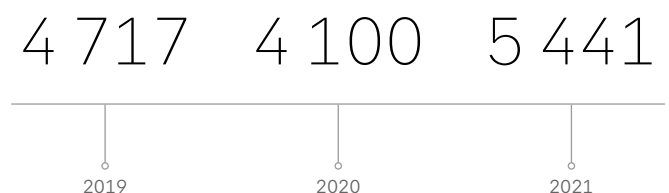
Vår syn på skatt

I SEB:s verksamhet är styrning och hantering av skattefrågor relevant och viktigt. SEB bedriver verksamhet i mer än 20 länder och ser ett föränderligt skattelandskap från lagstiftare och i samhället i stort, och banken gör stora ansträngningar för att säkerställa att gällande skattelagar och förordningar efterlevs. SEB strävar efter en hög standard för skattestyruddning, övervakning av risker och säkerställande av skatteefterlevnad.

Produkter och tjänster som SEB erbjuder påverkar skattesituationen för SEB och dess kunder och måste alltid vara motiverade av affärsskäl. SEB får inte använda, uppmontra eller främja – eller samarbeta med externa parter för att främja – produkter eller tjänster i strid med skattelagstiftning eller skatteflyktslagstiftning.

SEB har policyer och rutiner på plats, samt arbetar aktivt med riskbedömning, ramverk och kontroller, för att säkerställa överensstämmelse med gällande skattelagar och regler relaterade till dess verksamhet. SEB har åtagit sig att uppfylla förväntningarna om transparens vad gäller sin skattehantering. Skattepolicy antas av styrelsen och ses över årligen.

SEB:s skattekostnad, Mkr



Miljöansvar

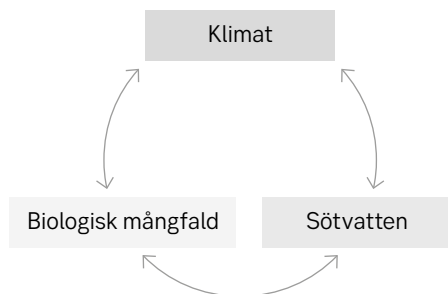
På SEB tar vi hänsyn till miljöaspekter vid finansiering och investeringar samt vid hantering av vår direkta påverkan.

Vårt miljöansvar gäller den påverkan som vi eller våra partners har på såväl levande som ickelevande naturliga system, som ekosystem, mark, luft och vatten. Vi är medvetna om och utvecklar vår förmåga att hantera miljöpåverkan samt de risker och möjligheter som en föränderlig miljö kan innebära för oss och våra kunder.

För att bättre kunna hantera SEB:s påverkan på klimatet, sötvatten och biologisk mångfald utvecklar vi fortlöpande policyer relaterade till detta område. Under slutet av 2021 och början av 2022 arbetade SEB med att utveckla och uppdatera sin miljöpolicy med målet att anta den under våren.

Sammankoppling av tre områden

Kopplingen mellan klimatförändringar, sötvatten och biologisk mångfald är oskiljaktiga och har betydande påverkan på samhället. Extrema väderhändelser och förändrade livsmiljöstrukturer som orsakas av klimatförändringar påverkar arter. Omvänt bidrar den biologiska mångfalden till ekosystemtjänster som stödjer anpassning till och begränsning av klimatförändringarna. Samma koppling gäller för sötvatten som är viktigt som dricksvattenkälla för flora och fauna och som kan påverka klimatet och den biologiska mångfalden genom exempelvis avdunstnings- och absorptionseffekter.



Målet med SEB:s miljöpolicy är att fastställa principer och tillvägagångssätt för hantering av miljöfrågor vid finansiering och investeringar, främst genom branschpolicyer. I policyn redovisas vår roll som finansiell mellanhand, vår potentiella påverkan och vår ställning inom respektive fokusområde. Dessutom förklarar vi vad vi förväntar oss av företag i branscher med potentiell betydande påverkan och hur vi avser att bedöma och samarbeta med kunder för att stödja en omställning.

SEB vill vidareutveckla sina metoder för att integrera klimat, sötvatten och biologisk mångfald i affärsbeslut samt utforska möjligheten att integrera fler miljöområden i policyn.

→ Se vår miljöpolicy om sebgroun.com

→ Se hållbarhetsnoter sid. 208.

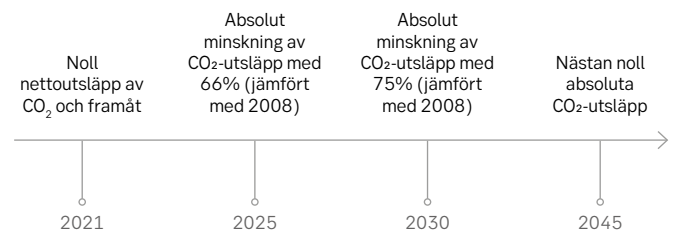
Involvera intressenter

Vid utvecklingen av miljöpolicyen har SEB anordnat intressentmöten med aktivt engagerade ideella organisationer för att få teknisk input och insikter om de relevanta utmaningar och prioriteringar som identifierats i den påverkansanalys som beskrivs på sidan 45. SEB har också gått med i Business@Biodiversity Sweden, ett nätverk för biologisk mångfald, för att få ytterligare kunskap som kan integreras i arbetet med biologisk mångfald i produktutveckling och riskhantering.

SEB:s direkta miljöpåverkan

SEB har ett ansvar och arbetar aktivt för att minska sitt direkta miljöavtryck. Sedan 2008 mäter vi våra koldioxidutsläpp från energikonsumtion, pappersförbrukning, företagsbilar och affärsresor. Från 2021 mäter vi också koldioxidutsläpp från avfall.

Vi har fastställt följande direkta koldioxidmål:



För att nå dessa mål kommer SEB att arbeta för att:

- förbättra energieffektiviteten i verksamheten och i byggnader
- använda förnybar energi i byggnader som ägs eller hyrs av SEB
- minska affärsresor genom att använda alternativa metoder för möten och minska reserelaterade fossila utsläpp
- gå över till en elektrifierad flotta av företagsbilar
- samarbeta med leverantörer för att minimera SEB:s koldioxidavtryck i stort
- tillhandahålla transparent redovisning av SEB:s utsläppsprofil och de åtgärder som SEB vidtar för att hantera och minska utsläppen. SEB har undertecknat CDP.

Under 2021 fortsatte vi att se effekterna av covid-19-pandemin, främst på affärsresor vilka mer än halverades mätt i koldioxidutsläpp jämfört med 2020. SEB:s totala koldioxidutsläpp minskade med nära 4 procent från 9 734 ton 2020 till 9 389 ton 2021, vilket är betydligt under bankens mål att begränsa utsläppen till 17 000 ton \pm 5 procent till 2025. Vårt långsiktiga mål är att minska de egna koldioxidutsläppen till nära noll år 2045.

2021 förvärvade SEB utsläppsrätter motsvarande 5 000 ton, vilket kompenserar för en del av de direkta utsläppen som uppmättes 2020. SEB når målet att bli klimatneutralt 2021 genom klimatkompensation. Utsläppsrätter förvärvas under 2022.

Hållbarhetsstyrning

Som bank har vi ett ansvar för hur vi bedriver vår verksamhet, vad vi finansierar och vad vi investerar i. Vi säkerställer att våra insatser implementeras i hela företaget med en tydlig styrningsstruktur, interna policyer och i enlighet med våra åtaganden.

Stark och effektiv styrning är viktig för företagets framsteg. SEB har skapat en robust modell för hållbarhetsstyrning som, genom tydliga roller och mandat på olika nivåer, täcker de ekonomiska, sociala, miljömässiga (inklusive klimat) och etiska dimensionerna av verksamheten. Modellen avgör hur vi fastställer vår strategi och hur vi arbetar för att genomföra den i praktiken. Den förstärkta hållbarhetsorganisationen Sustainable Banking är nu väletablerad och sedan 2021 finns det utsedda hållbarhetschefer på alla SEB:s hemmamarknader.

Styrelsen är ytterst ansvarig för att upprätta en hållbarhetsstrategi och en organisation för att genomföra denna strategi. SEB:s hållbarhetsarbete är en integrerad del av verksamheten som regelbundet återfinns på styrelsens dagordning, tillsammans med en årlig genomgång av policyer och instruktioner.

Styrelsen godkänner SEB:s strategi- och affärsplan, inklusive hållbarhetsrelaterade aspekter, hållbarhetspolicyen, tematiska policyer och hållbarhetsredovisningen. Branschpolicyer godkänns av styrelsens Risk and Capital Committee.

Verkställande direktören och koncernchefen (vd) ansvarar för genomförandet av hållbarhetsstrategin och införandet av styrningsstrukturen som fastlagts av styrelsen.

På ledningsnivå hanteras hållbarhetsfrågor inom *Group Executive Sustainability Committee (GESC)* som leds av vd. GESC är en koncernövergripande, beslutsfattande kommitté som behandlar frågor angående hållbarhetsaktiviteter inom SEB.

Group Risk Committee (GRC), med vd som ordförande, är en koncerngemensam, beslutsfattande kommitté som hanterar alla risktyper på koncernnivå, inklusive hållbarhets- och ryktesrisker.

Chief Sustainability Officer är medlem av den utökade verkställande ledningen, GESC och GRC och är även chef för Sustainable Banking. Detta är ett operativt organ inom SEB-koncernen som samlar SEB:s expertis och har ett helhetsperspektiv, både strategiskt och kommersiellt.

Sustainable Banking ansvarar för att samordna och driva den övergripande hållbarhetsagendan i nära samarbete med divisionerna och stabs- och supportfunktioner.

Bedömning av nya produkter

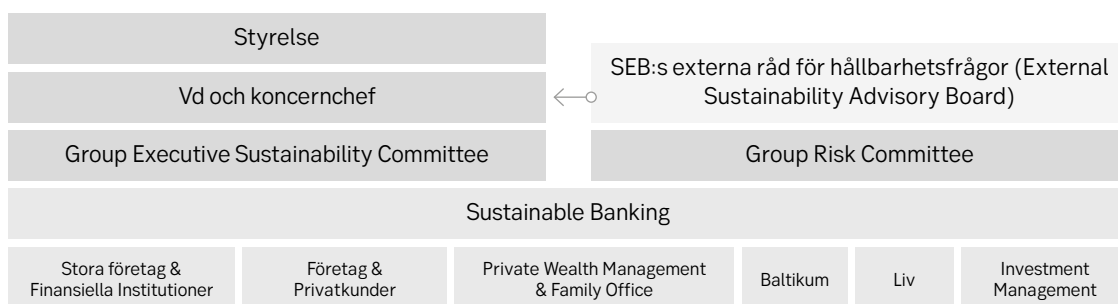
Sustainability Product Committee (SPC) administreras av Sustainable Banking och centraliserar bedömningar av nya produkter. SPC beslutar om rätten för SEB-enheter att använda en hållbarhetsreferens vid marknadsföring eller distribution av produkter eller tjänster, såsom hänvisning till ESG (miljömässiga, sociala och styrningsrelaterade faktorer), FN:s hållbarhetsmål och EU:s taxonomi. *Environmental and Sustainable Product Steering Committee (ESPSC)* är en underkommitté till SPC och beslutar om huruvida tillgångar kan komma i fråga för SEB-koncernens hållbarhetsrelaterade upplåningsprogram.

Rutiner och kontroller

Varje divisionschef och chef för stabs- och supportfunktioner är ansvarig för att säkerställa att rutiner och kontroller finns på plats och för att implementera och följa upp hållbarhetsmål, och att strategi och policyer som fastställts av styrelse, vd och GESC efterlevs. Divisionernas *hållbarhetsriskkommittéer (Sustainability Business Risk Committees)* bedömer och tar beslut om nya kunder eller affärsförslag ur ett hållbarhetsriskperspektiv. Därefter tas beslut angående dessa kunder eller transaktioner av relevant beslutsorgan.

Hållbarhetsstyrning i SEB Investment Management

Dotterbolaget SEB Investment Management är en division och ingår i SEB:s styrningsstruktur. Fondbolaget är som dotterbolag en separat juridisk enhet med egen styrelse. Bolaget verkar i enlighet med hållbarhetspolicyen för SEB Investment Management och Principer för aktieägarengagemang för SEB Investment Management. Inom fondbolagets verkställande ledning ansvarar chefen för hållbarhet och styrning för att utveckla och samordna hållbarhetsarbetet, inklusive klimatförändringar.



Policyramverk för hållbarhet

SEB:s policyramverk omfattar hållbarhetspolicyn, tematiska policyer och branschpolicyer. Ramverket innehåller riktlinjer för bästa praxis och för de internationella konventioner och standarder som banken uppmuntrar företag att följa.

Hållbarhetspolicyn definierar ramverket för hållbarhet inom SEB och utgör en styrande plattform för vårt hållbarhetsarbete för alla affärsbeslut, inklusive investerings- och kreditbeslut. Tematiska policyer och branschpolicyer har i första hand ett riskbaserat förhållningssätt för att hantera hållbarhet i finansierings- och investeringsverksamhet.

Ramverket ses över årligen för att stärka verksamheten och i enlighet med den regulatoriska, tekniska och branschspecifika utvecklingen. 2021 gjorde SEB en större revidering av branschpolicyn för fossila bränslen och uppdaterade även policyn för gruvor och metaller. Miljöpolicyn, som omfattar klimatförändringar, sötvatten och biologisk mångfald, antas våren 2022 efter en större översyn. Policyerna för skogsbruk, förnybar energi och sjöfart uppdaterades också. Dessutom publicerade SEB sin första branschpolicy för transporter.

→ Se sid. 55.

Övergripande ramverk

Hållbarhetspolicy
Instruktion för hållbarhetsstyrning
Instruktion för införande av hållbarhetspolicyn

Tematiska policyer

Miljöpolicy	Policy för mänskliga rättigheter
-------------	----------------------------------

Branschpolicyer

Vapen och försvarsindustri
Skogsbruk
Fossila bränslen
Gruvor och metallindustri
Förnybar energi
Sjöfart
Transporter
Tobak
Spel

Övriga koncernpolicyer

SEB har flera andra koncernövergripande policyer som vägleder våra medarbetare i relation till kunder såväl som kollegor. Bland exemplen finns:

- Uppförandekod → Se sid. 54
- Generella kriterier för kundrelationer (CAS) → Se sid. 89
- Anti-korruption → Se sid. 54
- Etikpolicy för kunddata → Se sid. 54
- Policy för inkludering och mångfald → Se sid. 52
- Modern Slavery Act → Se sebgroupp.com
- Skattepolicy → Se sid. 54

Hållbarhetsåtaganden

SEB har åtagit sig att följa flera internationella koder och avtal och har undertecknat ramverk som vägleder banken i arbetet.

Bland de internationella avtal som SEB stödjer finns Parisavtalet, FN:s mål för hållbar utveckling, den allmänna förklaringen om de mänskliga rättigheterna samt FN:s vägledande principer för företag och mänskliga rättigheter.

→ Se fullständig lista på sebgroupp.com.

SEB har gått med i eller stödjer officiellt (år för undertecknandet):

- *FN:s Global Compact* (2004) – ett ramverk för företag att implementera universella hållbarhetsprinciper inom områdena mänskliga rättigheter, arbetsrätt, miljö och anti-korruption.
- *UNEP FI Principer för ansvarsfull bankverksamhet* (2019) – ett hållbarhetsramverk för banker att positivt bidra till samhället genom att integrera Parisavtalet och FN:s mål för hållbar utveckling i mål och affärsprocesser. Se sid. 45.
- *Net-Zero Banking Alliance, NZBA* (2021) – SEB är en av de initiala medlemmarna i NZBA som har som mål att påskynda omställningen av den globala ekonomin till nettonollutsläpp år 2050.
- *Net Zero Asset Managers-initiativet* (2020) – åtagande att stödja målet om nettonollutsläpp av växthusgaser till 2050.
- *Task Force on Climate-related Financial Disclosure, TCFD* (2018) – rekommendationer för frivillig klimatrelaterad finansiell rapportering.
- *FN-stödda Principer för ansvarsfulla investeringar, PRI* (2008) – sex FN-stödda investeringsprinciper för integrering av hållbarhetsperspektiv i investeringsrutiner.
- *Ekvatorprinciperna* (2007) – frivilligt ramverk för långgivare och låntagare i projektfinansiering.
- *Poseidon-principerna* (2020) – ramverk för att främja internationell sjöfarts minskning av utsläppen av växthusgaser.
- *Responsible Ship Recycling Standards* (2021) – bankinitiativ för att säkerställa miljömässigt och socialt ansvarsfull nedmontering och återvinning av fartyg.

Utveckling av EU:s regelverk

För att uppnå åtagandet i EU:s handlingsplan för hållbara finanser lanseras ett antal sammanlänkade förordningar för att styra om kapitalflödena till en hållbar ekonomi.

EU:s klassificeringssystem, taxonomiförordningen, innehåller gemensamma definitioner av hållbar ekonomisk verksamhet och anger gemensamma rapporteringskrav för andelen miljömässigt hållbar ekonomisk aktivitet i verksamheter, investeringar och utlåning. SEB integrerar EU-taxonomin i sin affärsstrategi, processer och procedurer (som i SEB:s uppdaterade ramverk för gröna obligationer och hållbarhetsklassificeringsmodellen för kunder) inom produktutveckling och kundrådgivning, vid finansiering och investeringar (se s. 22, 45, 49, 56, 62, 64).

SEB integrerar kraven på hållbarhetsrapportering i enlighet med den aktuella delegerade akten för taxonomiredovisning (se obligatorisk taxonomiredovisning nedan och frivillig taxonomiredovisning på sid. 209). Allteftersom tillgången till taxonomirelaterad data ökar kommer banker och andra finansiella institutioner att kunna tillhandahålla fullständig taxonomirapportering om sina tillgångar, inklusive Green Asset Ratio (GAR) och Green Investment Ratio (GIR).

Förordning om hållbarhetsupplysningar, SFDR

Sustainable Finance Disclosure Regulation (SFDR) är utformad för att göra det lättare för investerare att särskilja och jämföra hållbara investeringsstrategier och för att ge större öppenhet om i vilken grad finansiella produkter har hållbara egenskaper eller mål. Den första delen av förordningen trädde i kraft 2021 och alla fonder som förvaltas av SEB Investment Management var vid årsslutet kategoriserade baserat på om fonden har

hållbarhet som mål (artikel 9 eller mörkgrön), främjar hållbara egenskaper (artikel 8 eller ljusgrön) eller inte integrerar hållbarhetsrelaterade överväganden i investeringsbesluten (artikel 6 eller grå). SEB har inkluderat information i fondlistorna och infört nya webbsidor för att göra det lättare för kunderna att förstå, jämföra och följa hållbarhetsegenskaperna i SEB:s fondutbud.

EU:s plattform för hållbar finansiering

EU:s plattform för hållbar finansiering är en expertgrupp med uppdrag att ge råd till EU-kommissionen om utveckling och tillämpning av EU:s taxonomi.

SEB är en av två europeiska affärsbanker som är representerade i plattformen. SEB har arbetat aktivt med de nordiska och baltiska bankföreningarna och deras medlemmar för att dela med sig av den senaste informationen om framstegen och samla in åsikter om utvecklingen av taxonomin. Plattformens medlemmar ger råd till EU-kommissionen inom bland annat följande områden:

- utveckling av en taxonomi för de återstående fyra miljömålen (utöver begränsning av, och anpassning till, klimatförändringar) – biologisk mångfald, vatten- och havsresurser, förebyggande och kontroll av föroreningar samt cirkulär ekonomi
- det konceptuella ramverket för en utvidgad taxonomi som omfattar redovisning av skadliga verksamheter samt aktiviteter med låg miljöpåverkan
- konceptet för en social taxonomi.

Rapportering enligt EU:s taxonomiförordning

För banker kommer det viktigaste taxonomi-relaterade nyckeltalet att vara Green Asset Ratio, GAR, som visar andelen tillgångar som är *förenliga* med taxonomin. Sådana tillgångar definieras som tillgångar som uppfyller taxonomins kriterier, bland annat att väsentligt bidra till minst ett av de sex miljömål som anges i taxonomi-förordningen.

Fullständig GAR-rapportering ska ske från år 2024, avseende räkenskapsår 2023. För 2021 ska banker bland annat rapportera andelen tillgångar som *omfattas* respektive *inte omfattas* av taxonomin, av totala tillgångar. Tillgångar som för närvarande *omfattas* av taxonomin är kopplade till ekonomiska verksamheter som omfattas av taxonomins miljömål, och som därmed har potential att definieras som *förenliga* med taxonomin baserat på motpartens/investeringens framtida taxonomi-rapportering. Bankers *obligatoriska* taxonomi-rapportering ska göras baserat på information som rapporteras av motparter/emittenter. Eftersom icke-finansiella företag börjar rapportera i enlighet med taxonomi-förordningen år 2022, har banker begränsad tillgång till sådan information. Publik information och kundkännedom kan dock användas i *frivillig* rapportering av tillgångar som omfattas av taxonomin.

SEB:s taxonomi-rapportering omfattar SEB-koncernen,

Obligatorisk taxonomi-rapport

Tillgångar	Tillgångar Mkr 2021	Andel av totala tillgångar, %
Exponeringar som omfattas av taxonomin ¹⁾	618 756	19
Exponeringar som inte omfattas av taxonomin ¹⁾	–	–
Exponeringar mot stater, centralbanker och överstatliga emittenter	492 093	15
Derivat (säkringsredovisning)	973	0
Exponeringar mot företag som inte omfattas av NFRD ¹⁾²⁾	–	–
Handelsportfölj (inkl. derivat exkl. säkringsredovisning)	350 692	11
Interbanklån betalbara på anfordran	6 745	0

1) Redovisas endast i den mån data har rapporterats för underliggande verksamhet.

2) EU:s direktiv om icke-finansiell rapportering, med krav på hållbarhetsredovisning för vissa större företag (>500 anställda).

inklusive livförsäkringsverksamheten. I 2021 års *obligatoriska* rapport inkluderas bolån som tillgångar som omfattas av taxonomin, baserat på underliggande säkerheter (fastigheter). Övriga tillgångar, som omfattas eller inte omfattas av taxonomin, kan identifieras baserat på taxonomi-rapportering från motparter/emittenter först från och med 2022.

Frivillig taxonomi-rapport

För SEB:s frivilliga taxonomi-rapportering, se sid. 209.

Dialog med våra intressenter

Vi samarbetar med viktiga intressenter för att säkerställa att vi prioriterar de viktigaste frågorna. Under 2021 var det stort fokus på hållbarhet, särskilt på klimatförändringar, bland alla våra intressentgrupper.

Kunder

För företagskunder har hållbara finanser blivit allt viktigare när det gäller rådgivning, produkter och tjänster. Kunderna uppskattade att SEB var en stark finansiell partner under pandemin. De uttryckte samtidigt en viss frustration över den administrativa börda som bankerna lägger på dem med grundliga processer för kundkännedom och bekämpning av penningtvätt. SEB fick högsta betyg i Prosperas undersökningar om hållbarhetsrådgivning (publicerade 2021 och 2022) bland både stora företag och institutioner i Norden.

Privatkunder i Sverige är mycket engagerade i hållbarhet. Mer än 7 000 kunder svarade på SEB:s årliga hållbarhetsundersökning. De lyfte fram klimatförändringar, rent vatten och sanitet samt biologisk mångfald som de områden de vill att SEB:s fondbolag ska prioritera i sitt engagemang. Dessutom uppskattade kunderna de förbättrade tjänsterna i mobilbankappen, vilket framgår av den höga användningen.

Investerare, aktieägare och analytiker

Effekterna av pandemin fortsatte att vara i fokus för investerare, aktieägare och analytiker, dock mer utifrån en ekonomisk återhämtning, både när det gäller ökade intäkter och hur de förväntade kreditförlusterna skulle utvecklas under 2021 och 2022. I och med att utdelningsrestriktionerna upphävdes hösten 2021 var kapitaldistribution ett ofta diskuterat ämne. SEB betalade ytterligare en ordinarie utdelning i november och inledde också ett program för återköp av aktier. Det starka inflödet av inlåning och dess effekt på SEB:s finansieringsmix och upplåningsplaner var ett ämne bland både aktie- och skuldinvestorer. Hållbarhet stod fortfarande högt på dagordningen.

Medarbetare

SEB:s medarbetare är engagerade, har stort förtroende för SEB:s framtid och för ledningen och känner att de kan säga vad de tycker, utvecklas och bidra till förändring. Bland förbättringsområden nämnde de anställda tvärfunktionellt samarbete, kommunikation i samband med beslutsfattande och ytterligare



förbättring av kundupplevelsen. En undersökning i samband med pandemin visade att de anställda generellt sett kände sig väl stöttade, visste hur de skulle prioritera sina uppgifter och ansåg att banken hade tagit stora steg framåt inom teknik och samarbetsverktyg.

→ Se sid. 26.

Samhället – tillsynsmyndigheter, media och frivilligorganisationer

SEB för kontinuerliga dialoger med tillsynsmyndigheter på nationell och internationell nivå genom bilaterala och multilaterala möten och i olika branschfora. Bekämpning av penningtvätt, kundskydd och hållbarhet, såsom integrering av hållbarhet och klimatrelaterade risker i processer samt rapportering var viktiga ämnen som togs upp. Vi för dialoger med frivilligorganisationer (NGO:er), konsumentorganisationer och media genom direkta dialoger, lokalt engagemang, rundabordssamtal och presskonferenser. 2021 var den huvudsakliga inriktningen bland medierna och NGO:er vårt förhållningssätt till klimatförändringar och fossila bränslen, samtidigt som engagemanget för biologisk mångfald ökade bland NGO:er.

I medierna förblev pandemin ett centralt ämne, med fokus på den ekonomiska återhämtningen och återgången till arbetsplatsen. Dessutom stod bedrägerier och brottsförebyggande i fokus.

Våra leverantörer

SEB har upprättat rutiner för utvärdering och urval av leverantörer, baserade på ekonomiska, miljömässiga, sociala och styrningsrelaterade aspekter. Dessa aspekter inkluderar miljö, arbetsförhållanden och mänskliga rättigheter, affärsetik samt hållbara inköp. Dessa aspekter ska beaktas vid upphandlingsbeslut tillsammans med affärsmässiga aspekter och andra riskfaktorer. Vi övervakar leverantörers processer och resultat där så är lämpligt. Dessa standarder beskrivs i SEB:s uppförandekod för leverantörer.

För att identifiera hållbarhetsrisker bland våra leverantörer

börjar SEB med en första bedömning. Hållbarhetsrisknivån för varje leverantör bestäms av land, bransch och nivån av betydelse för affären. Leverantörer som identifierats med en potentiell förhöjd risknivå från riskbedömningen är föremål för en utökad bedömning. Under 2021 har SEB:s Group Technology stärkt sin screening av cirka 30 nyckelleverantörer med djupare bedömningar och starkare ESG-krav på sina produkter och tjänster.

Ett uppdaterat verktyg för den första bedömningen lanseras 2022. Verktöget kommer också att möjliggöra en bredare portföljgranskning.

Strategi för klimatrelaterade risker

Klimatförändringen accelererar och har blivit vår generations största och mest brådskande utmaning. SEB har åtagit sig att anpassa sin strategi till Parisavtalet och medverka i omställningen till ett samhälle med låga koldioxidutsläpp. Som bank har vi både ansvaret och förmågan att skapa finansiella lösningar som påskyndar omställningen samtidigt som vi stöttar våra kunder. Under 2021 har vi intensifierat våra ansträngningar för att hantera risker relaterade till klimatförändringar.

Med den här rapporten vill vi ge en transparent översikt över vår strategi för att minska bankens klimatpåverkan och dela med oss av vår riskhanteringsprocess för identifiering, bedömning och hantering av klimatrelaterade risker. Rapporten är upprättad utifrån TCFD:s rekommendationer och omfattar SEB-koncernen inklusive dotterbolaget SEB Investment Management (fondbolaget). Fondbolagets klimatredovisning presenteras på sid. 69.

SEB har en unik position för att bidra till omställningen

SEB strävar efter att bidra till ett mer hållbart samhälle genom att hjälpa våra kunder och portföljbolag att nå sina klimatrelaterade mål. Detta gör vi genom att erbjuda innovativa och hållbara finansierings-, rådgivnings- och investeringslösningar. Som bank har vi en viktig roll att spela när det gäller att kanalisera de stora investeringar som krävs för att genomföra omställningen.

En av de viktigaste utmaningarna när det gäller att tackla klimatförändringarna är omställningen av stora industriföretag inom branscher med betydande koldioxidavtryck, till exempel elproduktion, transport och byggnadsindustri. Som en långsiktig finansiell partner till stora nordiska företag och en av de främsta nordiska kapitalförvaltarna har SEB en unik position för att stödja kunderna i denna omställning. Vi medverkar också i omställningen av små och medelstora företagskunder. Vi anser att vi kan ge kunderna mervärde även i detta segment genom att utnyttja vår erfarenhet av att arbeta med omställningen av stora företag. I vår klimatförändringsstrategi ingår en aktiv

dialog med kunderna, och i gengäld förväntar vi oss att våra kunder ska vara öppna och dela med sig av sina omställningsplaner och framsteg. SEB anser att engagemang och inkludering är bästa vägen till att genomföra omställningen. SEB fasar dock på ett kontrollerat sätt ut engagemang där uppfattningarna inte är samstämda.

Ambitioner och mål

SEB har definierat tre nya klimatrelaterade ambitioner och mål, bland annat en plan för att minska vår kreditexponering mot fossila bränslen och samtidigt fastställa tillväxt- ambitioner för våra hållbara produkter, rådgivningstjänster och investeringar. Målen presenteras mer i detalj på sid. 46. Våra mätetal kan sammanfattas enligt följande:

- Index för fossilexponering – det bruna: Mäter kreditexponeringen mot fossila bränslen i bankens energiportfölj.
- Index för hållbarhetsaktiviteter – det gröna: Mäter volymerna för hållbar finansiering, rådgivning inom hållbara finanser, riskkapitalinvesteringar inom grön teknik och andelen artikel 9-produkter av det förvaldade kapitalet.
- Omställningstakt – det framtida: Bedömning av våra kunders klimatpåverkan och anpassning till Parisavtalet genom klassificering av vår kreditportfölj med hjälp av vår interna hållbarhetsklassificeringsmodell för kunder.

Dessa ambitioner och mål kommer att följas upp och rapporteras årligen.

SEB har en unik möjlighet att bidra till omställningen tack vare sin position som en storföretagsbank

SEB:s kreditportfölj uppgick till 2 726 miljarder kronor per den 31 december 2021

Företag 1 473 miljarder	Fastigheter 414 miljarder kronor	Hushåll 756 miljarder kronor
		Offentlig förvaltning (83 miljarder kronor)

Mätning av vår kreditportföljs klimatpåverkan

För att förstå klimatpåverkan från SEB:s kreditportfölj analyseras tillgångar och kunder ur olika perspektiv.

SEB:s kreditportfölj i ett klimatperspektiv top-down

Att förstå koldioxidavtrycket från bankens kreditportfölj är utgångspunkten för att vidta åtgärder mot klimatförändringarna och sätta upp meningsfulla strategiska mål. Som framgår av diagrammet nedan har SEB kategoriserat sin företags- och fastighetskreditportfölj i industrisektorer. Industrisektorerna har därefter sorterats in i fyra kategorier baserat på deras genomsnittliga koldioxidavtryck:

1. Sektorer med väsentligt koldioxidavtryck. Dessa inkluderar bland annat elproduktion, transport, fordonsindustrin, byggnadsindustrin och jordbruk.
2. Sektorer med visst koldioxidavtryck såsom fastigheter, kapitalvaror, massa och pappersindustrin samt parti- och detaljhandel.

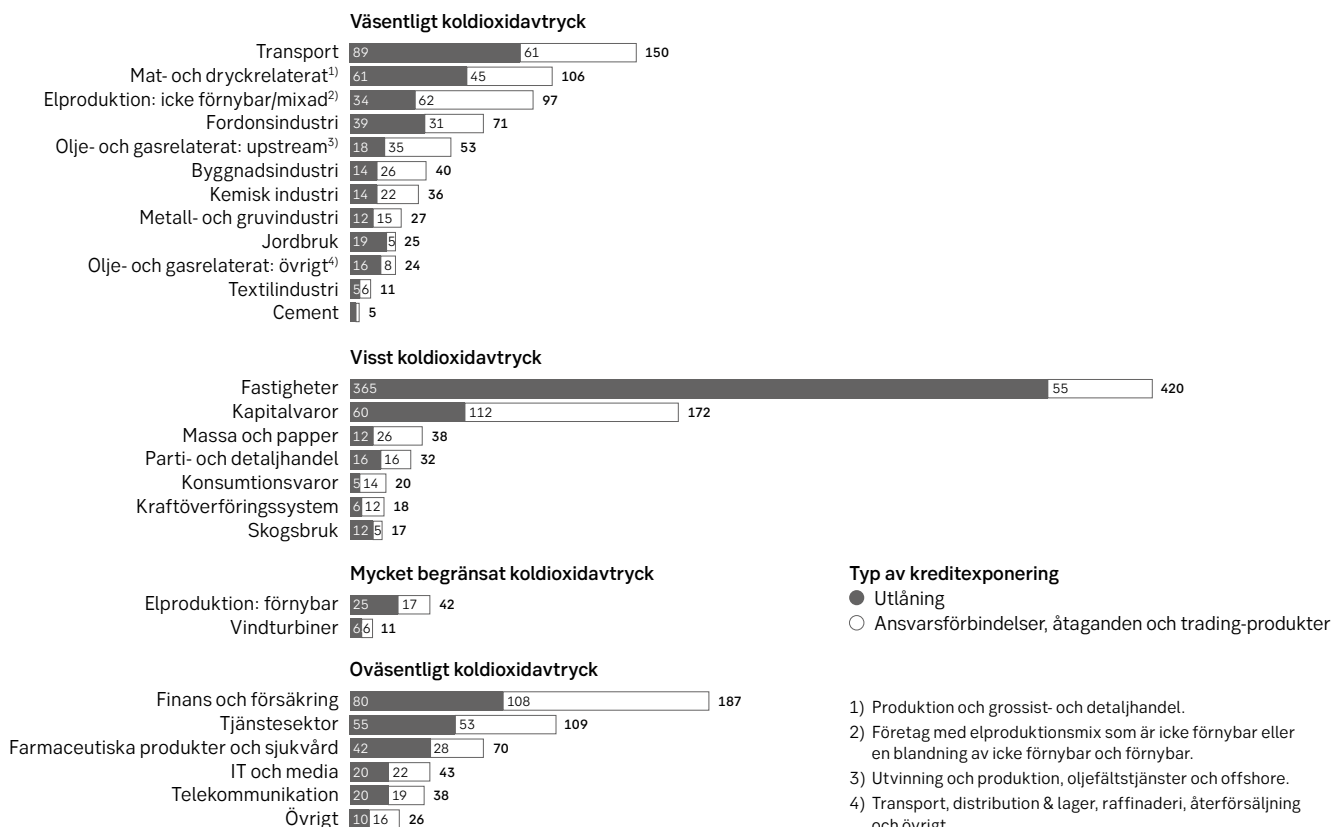
3. Sektorer med mycket begränsat, eller rentav positivt koldioxidavtryck, exempelvis produktion av förnybar energi.
4. Sektorer som för tillfället inte omfattas av modellen på grund av sin icke-materiella klimatpåverkan. Tjänstesektorn är ett sådant exempel.

Det är viktigt att notera att dessa kategorier endast återspeglar sektorernas genomsnittliga koldioxidavtryck och inte de enskilda kundernas avtryck. Kunder inom samma sektor har olika koldioxidavtryck beroende på exempelvis vilken teknik och vilka energikällor som används. Kundernas framtida klimatpåverkan kan variera ännu mer beroende på deras omställningsplaner. Sektorindelningen av SEB:s företags- och fastighetskreditportfölj ger en översikt på hög nivå av SEB:s kreditexponering ur ett klimatperspektiv.

Nedbrytning av SEB:s företags- och fastighetsportfölj ger en översiktsbild av SEB:s kreditportfölj ur ett klimatperspektiv

1 886 miljarder kronor motsvarande 69 procent av den totala kreditportföljen per 31 december 2021

Mdr kr



SEB:s kreditportfölj i ett klimatperspektiv bottom-up – hållbarhetsklassificeringsmodellen

För att få en mer korrekt och detaljerad bild av vår företags- och fastighetskreditportföljs klimatpåverkan måste vi bedöma varje kunds faktiska klimatpåverkan. För detta ändamål har vi utvecklat vår egen hållbarhetsklassificeringsmodell, CSC-modellen (Customer Sustainability Classification model).

CSC-modellen bedömer i vilken utsträckning kundens affärsverksamhet är i linje med klimatmålen i Parisavtalet. Modellen används i kundmöten som ett praktiskt verktyg för att diskutera kundernas omställningsplaner. CSC-modellen kommer att vara en viktig del av både affärsstrategi och riskhantering framöver.

CSC-modellen fokuserar på kunder inom de sektorer som har ett väsentligt eller visst koldioxidavtryck. SEB har utvecklat egna metoder för att bedöma 32 undersektorer inom dessa två kategorier. Dessa metoder täcker för närvarande ungefär 70 procent av kreditexponeringen för företags- och fastighetsportföljen.

Metoderna bygger på definitioner, mål och omställningsindikatorer i EU:s taxonomi, Parisavtalet samt EU-omfattande eller landspecifika bestämmelser och initiativ.

För att göra bedömningen samlar SEB in information om kundens utsläpp under ett basår, deras nuvarande utsläpp samt kortsiktiga (≤ 5 år), medellångsiktiga (6–15 år) och långsiktiga (16 år–2050) mål för att minska sina utsläpp jämfört med basåret. Detta resulterar i fyra datapunkter som illustrerar kundens omställningsplaner.

Kundens omställningsplaner jämförs därefter med vad sektorn som helhet behöver uppnå för att nå målen i Parisavtalet. Resultatet för varje datapunkt i kundens omställning viktas sedan till en slutlig övergripande klassificering av kunden.

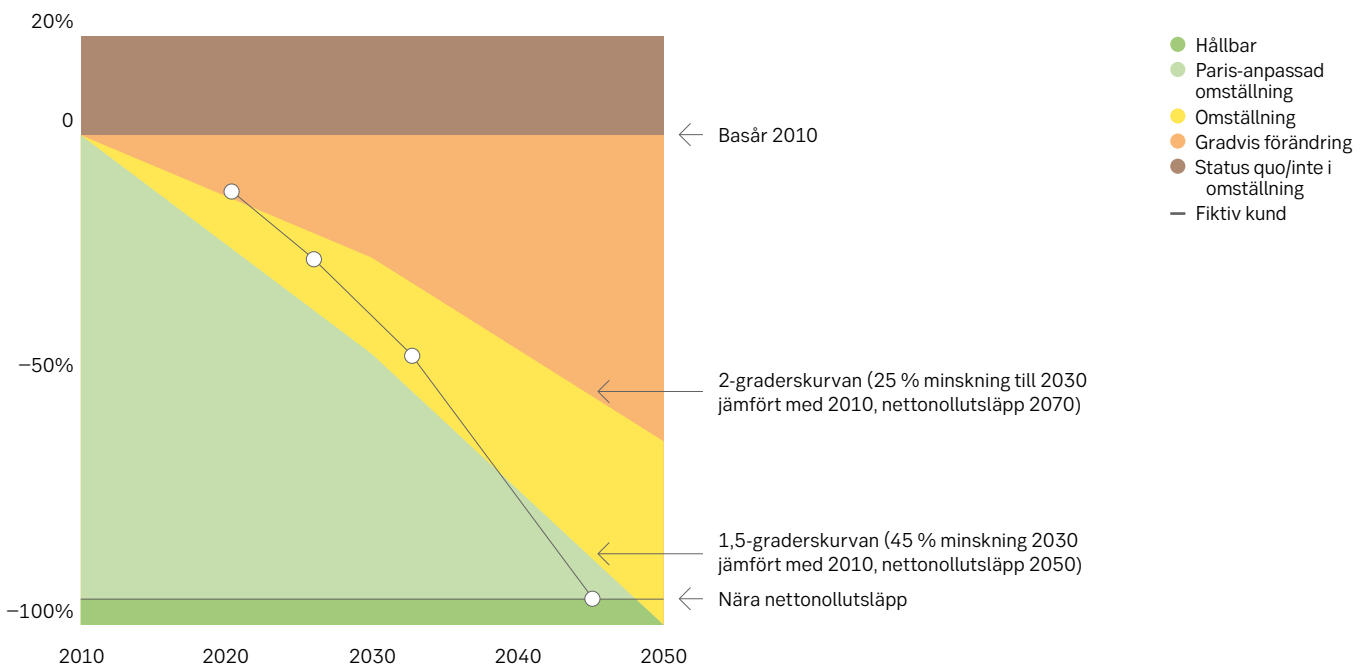
Det finns fem kundklassificeringskategorier:

- **Hållbar:** Företag med redan hållbar verksamhet och/eller mycket begränsade växthusgasutsläpp
- **Paris-anpassad omställning:** Företag under omställning och vars omställningsplaner ligger i linje med Parisavtalets mål att begränsa den globala uppvärmningen till 1,5 grader (nettonollutsläpp senast 2050)
- **Omställning:** Företag under omställning och vars omställningsplaner ligger i linje med målet att begränsa den globala uppvärmningen till 2 grader (nettonollutsläpp senast 2070)
- **Gradvis förändring:** Företag under omställning men vars planer inte ligger i linje med målet att begränsa den globala uppvärmningen till 2 grader
- **Status quo:** Företag som helt saknar eller har begränsade omställningsplaner.

I grafen nedan illustreras en fiktiv företagskunds omställningsplan för perioden 2020 till 2050 jämfört med vad som krävs för den aktuella sektorn som helhet för att uppnå en Paris-anpassad omställning.

Som ett resultat av den individuella klassificeringen skulle ett företag med en trovärdig och ambitiös omställningsplan, men med verksamhet inom en sektor med ett väsentligt koldioxidavtryck, kunna klassificeras som 'under omställning' alternativt 'under Paris-anpassad omställning'.

Exempel på omställningsscenarier för en sektor och en kunds planerade omställning



Val av sektormetodik för CSC-modellen

Tillgång till data, och även datakvalitet, om växthusgasutsläpp skiljer sig åt mellan företag och sektorer.

För stora företag aktiva inom sektorer som omfattas av lagstadgade minimikrav alternativt av EU:s taxonomi (exempelvis energiproduktion och biltillverkning) offentliggörs ofta indikatorer som möjliggör modellering av omställningskurvor.

För andra sektorer, som exempelvis kapitalvaror och livsmedelsproduktion, där utsläpp kopplade till leverantörskedjan är betydande, är tillgängligheten till data fortfarande begränsad även om den löpande förbättras. Tabellen nedan visar vilka indikatorer som används för ett urval av sektorer i SEB:s modell.

Sektor	Indikatorer ¹⁾
Mat och dryck	Scope 1, 2 & 3 leverantörskedja och transport
Elproduktion	gCO ₂ /kWh
Fordonsindustri	gCO ₂ /km
Olje- och gasrelaterat	gCO ₂ /MJ
Byggnadsindustri	Scope 1, 2 & 3 leverantörskedja
Kemisk industri	Scope 1, 2 & 3 leverantörskedja
Stål	Ton CO ₂ per ton råstål
Textilindustri	Scope 1,2 & 3 leverantörskedja
Cement	Ton CO ₂ per ton cement
Fastigheter	kWh/kvadratmeter
Kapitalvaror	Scope 1, 2 & 3 leverantörskedja
Livsmedelsdetaljhandel	Scope 1, 2 & 3 leverantörskedja
Pappersindustri	Scope 1, 2 & 3 transport
Konsumtionsvaror	Scope 1, 2 & 3 leverantörskedja

1) Scope 1: Direkta utsläpp från källor som ägs eller kontrolleras av företaget.
Scope 2: Indirekta utsläpp till följd av el, värme eller ånga som företaget köper.
Scope 3: Indirekta utsläpp från källor som inte ägs eller kontrolleras av företaget, t.ex. från leverantörskedjan.

Hållbarhetsklassificeringsmodell – framsteg 2021

CSC-modellen utvecklades 2020 och testades i ett pilotprojekt som omfattade ett stort antal kunder inom sektorer med väsentligt eller visst koldioxidavtryck.

2021 uppnåddes ett ambitiöst mål att bedöma 50 procent av den totala kreditportföljen för företag och fastigheter i sektorer med ett väsentligt eller visst koldioxidavtryck. Dessutom har CSC-modellen integrerats i affärsbeslutsprocessen genom införandet av krav på att klassificera kunder i sektorer med väsentligt koldioxidavtryck.

För att främja utlåning i enlighet med SEB:s hållbarhetsstrategi och mål har vi dessutom infört en intern justering av finansieringskostnaden för stora företagskunder, baserad på resultatet av klassificeringen. Ny grön finansiering (kvalificerad genom SEB:s ramverk för gröna obligationer) får rabatt, medan ett påslag tillämpas för ny utlåning som klassificeras som brun eller orange i modellen.

Alla bedömningar resulterar inte i en faktisk klassificering av kunden på grund av brist på tillräckliga data och/eller datakvalitetsproblem. Av den andel av portföljen som har bedömts, hade 60 procent klassificerats i slutet av 2021. I takt med att företagen successivt förbättrar sin klimatredovisning kommer klassificeringens kvalitet och täckning att förbättras.

När enskilda kunder har klassificerats kan resultaten aggregeras på portföljnivå för att visa klimatpåverkan från en viss delportfölj (exempelvis SEB:s fordons- eller elproduktionsportfölj) eller hela företags- och fastighetskreditportföljen.

2021 introducerade SEB ett nytt kreditportföljmål som kallas Omställningstakt. Mätetalet visar andelen av SEB:s företags- och fastighetskreditportfölj som är klassificerad som mörkgrön, ljusgrön eller gul i modellen. Omställningstakten kommer att vara ett kraftfullt verktyg för att fastställa strategiska mål i syfte att vidareutveckla SEB:s verksamhet i linje med målen i Parisavtalet. Omställningstakten beskrivs närmare på sid. 46.

Det mest värdefulla resultatet av bedömningarna har hittills varit den insikt som processen har gett i de utmaningar och möjligheter som våra kunder står inför när de ställer om sin verksamhet. Detta har möjliggjort för SEB:s kundansvariga att delta i konstruktiva dialoger med kunderna om deras omställningsplaner för att därigenom bättre kunna stödja dem med rådgivningstjänster och finansiering.

Under 2022 kommer klassificeringen av kunder att fortsätta och den långsiktiga ambitionen är att utvidga CSC-modellen till att omfatta ett bredare hållbarhetsspektrum än klimatfrågan, exempelvis biologisk mångfald och vatten.

Styrning och hantering av klimatrelaterade risker

SEB:s styrning av klimatrelaterade risker är en integrerad del av ramverket för hållbarhetsstyrning. Klimatrisikhantering är inriktad på både fysiska risker och omställningsrisker.

Styrning av klimatrelaterade risker

Klimatrelaterade branschpolicyer

SEB har antagit branschpolicyer som subpolicyer till den tematiska miljöpolicyen, vilken är en del av det övergripande hållbarhetsramverket. Dessa branschpolicyer har upprättats för att säkerställa att utlånings- och investeringsbeslut bidrar till att uppfylla SEB:s övergripande hållbarhetsambitioner. Policyer klargör SEB:s förväntningar och krav när det gäller att tillhandahålla finansiella tjänster till, och investera i, företag som är involverade i vissa verksamheter. I enlighet med den allmänna kreditpolicyen ska all utlåning ske i enlighet med branschpolicyer för hållbarhet.

För att ytterligare betona SEB:s åtagande gällande Parisavtalet, är en viktig princip i bankens Generella kriterier för kundrelationer (Customer Acceptance Standards, CAS) att "kunder i branscher med avsevärd negativ klimatpåverkan och som saknar en trovärdig plan för att hantera omställningen till en koldioxid-snål ekonomi ska undvikas". SEB:s CAS beskrivs på sid. 89.

2021 fortsatte SEB att utveckla och stärka sitt klimatrelaterade policyramverk genom att skärpa sin branschpolicy för företag med verksamhet inom fossila bränslen och införa en ny branschpolicy för företag med verksamhet inom gruvor och metallindustri. Dessa policyer bygger på operativa riktlinjer för hållbara metoder för vissa branscher, vilka tillhandahålls av Parisavtalet och EU:s taxonomi.

I allmänhet förväntar sig SEB att kunder och portföljbolag i dessa sektorer utvecklar omställningsplaner i enlighet med Parisavtalet och har offentliga eller icke-offentliga policyer som återspeglar dessa planer.

Banken definierar också riskstrategier och portföljtak för vissa delportföljer, vilka ses över årligen.

SEB:s branschpolicy för fossila bränslen förstärktes 2021

SEB:s branschpolicy för fossila bränslen bedöms vara den viktigaste policyen ur ett klimatperspektiv.

SEB har långsiktiga relationer med företagskunder som bedriver verksamhet inom fossila bränslen, till exempel koleldad elproduktion samt prospektering och produktion av olja och gas. Kundbasen återspeglar till stor del den nationella energi- och industrimixen på SEB:s hemmamarknader (de nordiska länderna, Baltikum, Tyskland och Storbritannien).

Utvinning och förbränning av dessa bränslen måste dock gradvis minskas och ersättas som en del av omställningen till ett samhälle med låga koldioxidutsläpp. SEB har därför antagit en strategi för kunder i denna sektor, vilken innebär en gradvis utfasning av företag som inte har en trovärdig omställningsplan i enlighet med Parisavtalet.

Hantering och minskning av kolexponering

SEB:s policy har sedan många år varit att inte tillhandahålla finansiering specifikt till kolgruvor. Banken undviker också att inleda nya affärsrelationer med företag som driver kolgruvor eller har stor verksamhet inom kolkraftverk (CFPP). När det gäller befintliga kunder finansierar SEB inte nya projekt eller kapacitetsutvidgningar i samband med kolutvinning, expansion av nya och gamla gruvor, relaterade infrastrukturprojekt och nya CFPP, inklusive förlängning av livslängden och kapacitetsökningar av befintliga anläggningar.

I allmänhet undviks finansiering till, eller investering i, befintliga kunder som har en väsentlig andel av intäkterna från kolbrytning och koleldad kraftproduktion. Senast 2025 kommer SEB att ha lämnat nuvarande kunder med mer än 5 procent av intäkterna från kolbrytning eller koleldad kraftproduktion. Det finns ett tidsbegränsat undantag för Tyskland där utfasningen kommer att vara slutförd 2038 i enlighet med den tyska lagstiftningen för utfasning av kolkraft.

Hantering och minskning av olje- och gasexponering

Under 2019 definierade SEB sin riskaptit i absoluta termer för kreditexponering mot kunder med verksamhet inom olje- och gasutvinning och produktion samt oljefälttjänster. Riskaptiten revideras gradvis nedåt varje år. Under 2020 antog banken även en strategi för utfasning av offshore-segmentet.

Bankens kreditportfölj inom olje- och gasindustrin (upstream) består av kunder inom utvinning och produktion (70 procent), oljefälttjänster (17 procent) och offshore (13 procent) och uppgår totalt till 53 miljarder kronor.

SEB kommer inte att finansiera, eller investera i, projekt och tillgångar kopplade till miljömässigt känsliga områden (exempelvis Arktis) och okonventionell olja och gas (såsom oljesand och fracking). Dessutom kommer banken inte inleda nya affärsförbindelser med företag som har mer än 5 procent av sina intäkter från dessa områden. De nuvarande affärsförbindelserna med sådana företag kommer att avvecklas till 2030.

Under omställningsperioden strävar SEB efter att endast samarbeta med oljebolag som har de lägsta utsläppen inom scope 1 och scope 2 och att i första hand samarbeta med befintliga kärnkunder på hemmamarknaderna.

Införande av branshpolicyer för att klargöra förväntningar

SEB använder tre olika genomförandenivåer i sina branshpolicyer för att klargöra förväntningar och krav för att tillhandahålla finansiella tjänster till, och investera i, företag.

Genomförandenivå	Beskrivning	Exempel
Förväntningar	När man inte följer SEB:s förväntningar krävs åtgärder som med tiden kommer att säkerställa att man följer dem. Detta leder till en dialog med kunderna om deras planer och åtaganden.	SEB förväntar sig att kunder och portföljbolag utvecklar en Parisanpassad omställningsplan för växthusgasutsläpp i scope 1, 2 och 3, inklusive relevanta mål.
Krav	Om kraven inte uppfylls krävs aktiva beslut om SEB:s engagemang av den berörda kommittén.	SEB kräver att rederierna följer det tillämpliga energi-effektivitetsindexet (EEXI eller EEDI) och kolintensitetsindikator (CII) när det är tillämpligt.
Restriktioner	SEB begränsar finansiella tjänster till företag som bryter mot vissa kriterier.	SEB kommer inte att tillhandahålla ny finansiering för kolgruvor eller koleldade kraftverk.

Kunderna screenas mot branshpolicyerna med avseende på kundens exponering och/eller storlek samt potentiella hållbarhetsrisker.

→ Se sid. 57 för mer information om branshpolicyer och vårt policyramverk för hållbarhet.

Hantering av klimatrelaterade risker

Två klimatspecifika riskfaktorer beaktas i riskhanteringen: fysiska risker och omställningsrisker.

Fysiska risker uppstår genom akuta väderhändelser, t.ex. översvämningar, torka, skogsbränder och stormar, samt genom bestående klimatförändringar, till exempel stigande havsnivåer och förändrade temperaturmönster. Dessa klimatförändringar kan till exempel leda till egendomsskador eller avbrott i leverantörskedjan. Ekonomiskt kan detta påverka kundernas lönsamhet, kassaflöde och tillgångsvärden negativt. I Europa är de fysiska riskerna ojämnt fördelade, där de nordliga regionerna är mer utsatta för översvämningar medan de sydliga regionerna är mer utsatta för värmestress och skogsbränder.

Huvudkategorier för fysiska risker

Risikfaktorer	Potentiell effekt	Tids-horisont
Akuta väderhändelser (främst översvämningssrelaterade i norra Europa)	Lägre säkerhetsvärderingar i fastighetsportföljer i områden med ökad översvämningssrelaterade i norra Europa) Ökad risk för fallissemang för företag som har anläggningar i områden med ökad översvämningssrelaterade i norra Europa)	● ● ●
Bestående förändringar av vädermönster	Lägre säkerhetsvärderingar i fastighetsportföljer längs låga kustområden. Ökad risk för fallissemang för företag med globala leverantörskedjor.	●

● Kort sikt < 3 år ● Medellång sikt 3–10 år ● Lång sikt > 10 år

För att minska de fysiska klimatrelaterade riskerna krävs en omställning till ett samhälle med låga koldioxidutsläpp. För våra kunder kan själva omställningen också innebära en risk. Omställningsrisker uppstår genom händelser som förändringar i policy och lagstiftning eller ny banbrytande teknik. Den kan också ta formen av förändringar i marknadssentimentet. Beroende på hur dessa förändringar ser ut, hur snabbt de sker och deras fokus, kan omställningsrisker, precis som fysiska klimatrelaterade risker, sätta press på affärsmodeller, vinstpotential och tillgångsvärden.

Huvudkategorier för omställningsrisker

Risikfaktorer	Potentiell effekt	Tids-horisont
Policy och regelverk	Högre koldioxidpriser påverkar återbetalningskapaciteten för företag i koldioxidintensiva sektorer.	● ●
Teknik	Snabbt genombrott för teknik med låga koldioxidutsläpp som leder till att fossilrelaterade tillgångar blir strandade och därmed påverkar både säkerhetsvärden och risken för fallissemang för företag i berörda sektorer (såsom energi, transport, gruvor och metallindustri samt tillverkning).	● ●
Marknad	Förändring av konsumenternas preferenser för koldioxidsnåla alternativ som påverkar affärsmodellerna (exempelvis färre flygresor, mindre kött och mejeriprodukter, energieffektiva bostäder, energieffektiva apparater).	● ●
Rykte och rättstvister	Ökade rättstvister mot företag med vissa miljöproblem, vilket leder till ökade kostnader och ryktesskador som påverkar tillgången till kapital och därmed risken för fallissemang.	● ● ●

● Kort sikt < 3 år ● Medellång sikt 3–10 år ● Lång sikt > 10 år

Klimatrelaterade risker är integrerade i befintliga riskramverk

SEB ser inte klimatrelaterade risker som en separat riskkategori, utan som en riskfaktor som driver befintliga risktyper som kreditrisker, marknadsrisker och icke-finansiella risker. Det finns ett pågående initiativ för att integrera klimatrelaterade risker i befintliga riskramverk, med början i kreditrisker.

	Omställningsrisk	Fysisk risk
Kreditrisk	Standarder för energieffektivitet kan leda till betydande anpassningskostnader och lägre lönsamhet för företagen, vilket kan leda till en högre risk för fallissemang och lägre värden på säkerheterna.	Risken för fallissemang och säkerhetsvärdena kan påverkas inom sektorer eller geografiska områden som är känsliga för fysiska risker, t.ex. på grund av ökad översvämningrisk.
Marknadsrisk	Faktorer som kan öka omställningsrisken, t.ex. koldioxidskatt, kan leda till en prisändring av värdepapper och derivat för produkter med högt kolinnehåll.	Svåra fysiska händelser kan leda till plötsliga prisändringar och högre volatilitet på vissa marknader.
Likviditetsrisk	En plötslig prisändring av värdepapper, på grund av att tillgångarna strandar, kan minska värdet på bankernas högkvalitativa likvida tillgångar och därmed påverka likviditetsreserverna.	Likviditetsrisken kan påverkas om kunder (såsom försäkringsbolag och finansinstitut) tar ut stora belopp på grund av extrema väderrelaterade händelser.
Icke-finansiell risk	Om konsumenternas inställning till klimatfrågor förändras kan det leda till ryktes- och ansvarsrisker för banken. Ryktesrisken är främst relaterad till finansiering eller investeringar i kunder som har en väsentlig klimatpåverkan.	Bankens verksamhet kan störas på grund av fysiska skador på bankens egendom, filialer och datacenter till följd av extrema väderförhållanden.

Beaktande av omställningsrisker i kreditprocessen

Branschomvandling och hållbarhetsrelaterade risker har alltid varit en del av vår kreditanalys av företagskunder och en viktig faktor i kreditprövningsprocessen. Under 2021 skärpte vi ytterligare vårt fokus på klimatrelaterade omställningsrisker i kreditanalysen. Hållbarhetsspecialister arbetade tillsammans med kreditanalytiker för att förfina metoden och utveckla sektor-specifik vägledning om de mest väsentliga frågorna som måste bedömas för kunder i sektorer med betydande klimatpåverkan.

Fokus för analysen av omställningsrisker är våra kunders medvetenhet, beredskap och förmåga att hantera utmaningar. Förstår de omfattningen av dessa utmaningar och har de trovärdiga omställningsplaner som är i linje med sina övergripande strategiska mål? Har de vidtagit konkreta åtgärder för att hantera utmaningarna, till exempel genom att säkra finansiering av investeringar i forskning, utveckling och teknik? Slutligen uppskattas de finansiella konsekvenserna av dessa överväganden och omvandlas till en potentiell påverkan på den riskklass som banken har tilldelat kunden. Särskild uppmärksamhet ägnas åt investeringsbehov under de kommande 7–10 åren, återbetalningsförmåga och refinansieringsrisker. Integreringen av klimatrelaterade risker i kreditanalysen utvärderas kontinuerligt och kommer att utvidgas till fler sektorer framöver.

2021 infördes ett krav på att inkludera en specifik analys av omställningsrisker i kreditanalysen av utvalda företagskunder, särskilt inom sektorer med väsentlig klimatpåverkan. Analysen är en del av den årliga genomgången av dessa kunder, vilket innebär att den utvärderas av den relevanta kreditkommittén och dokumenteras som en del av kreditbeslutet. I slutet av 2021 hade banken slutfört en omställningsriskanalys av kunder med en kombinerad kreditexponering på cirka 185 miljarder kronor.

Förutom analyser av enskilda företag gör SEB också portfölj-analyser av sektorer som står inför särskilt stora klimatrelaterade utmaningar, exempelvis bilindustrin och energisektorn. Dessa granskningar presenteras löpande för Group Risk Committee och styrelsens Risk and Capital Committee, där sektorspecifika affärsstrategier och nivåer på riskaptit definieras.

Klimatscenarioanalyser 2021

Att mäta finansiella risker från klimatförändringar är komplext. Det innefattar utvärdering av den kombinerade effekten av både omställningsrisker och fysiska klimatrelaterade risker under flera olika klimatscenarier. Tidsperspektivet för klimatrelaterade risker är dessutom betydligt längre än den gängse kreditanalysen som normalt täcker ett till fem år.

Scenario – fysiska klimatrelaterade risker inom svenska bostadslån

De fysiska klimatrelaterade riskerna varierar kraftigt beroende på geografiskt läge och typ av naturfenomen. Generellt sett är de fysiska riskerna till följd av klimatförändringarna lägre i Sverige jämfört med ett europeiskt och globalt genomsnitt. Översvämningar och stigande havsnivåer anses vara de huvudsakliga källorna till fysiska klimatrelaterade risker i norra Europa, inte minst i Sverige med sin 3 000 km långa kustlinje. Kustområdena i södra Sverige är mer utsatta än resten av landet, eftersom den postglaciala landhöjningen till stor del motverkar havsnivåhöjningen i norra Sverige.

Under 2021 orsakade ett rekordregn kraftiga översvämningar i Gävleborgs och Dalarnas län. Sådana översvämningar kan bli allt vanligare i vissa regioner om de globala åtgärderna för att mildra klimatförändringarna är otillräckliga. Översvämningarna under 2021 orsakade ingen väsentlig påverkan på kvaliteten på SEB:s tillgångar, men mer frekventa översvämningar skulle kunna leda till fallande fastighetspriser till följd av minskad efterfrågan eller direkta skador på pantsatta fastigheter. Det kan också leda till ökade försäkringskostnader eftersom premierna justeras årligen, eller till att översvämningsskador utesluts från grundskyddet för fastighetsförsäkringar. För att bättre förstå eventuella effekter av sådana händelser har SEB under 2021 genomfört ett pilotprojekt för fysiska klimatrelaterade risker.

Omfattning och metod

Huvudkonceptet i pilotprojektet var att koppla ihop fastigheter som SEB har finansierat med områden som anses ha förhöjd risk för översvämning och/eller havsnivåhöjning för att bedöma de potentiella finansiella konsekvenserna för SEB. Översvämningsskarteringar från Myndigheten för samhällsskydd och beredskap (MSB) har använts i analysen. Kartorna visar områden längs sjöar och vattendrag som sätts under vatten vid en översvämning som statistiskt sett inträffar en gång vart 100:e till 200:e år, justerat för framtida klimatförändringar, samt kustområden som sätts under vatten på grund av stigande havsnivåer. Ett konservativt antagande om 2 meters havsnivåhöjning användes i pilotprojektet, fastän en sådan ökning bedöms som osannolik inom det närmaste århundradet även med omfattande användning av fossila bränslen. För översvämmande områden antas en prisminskning på åtminstone 20 procent av fastighetsvärdena.

SEB:s bolåneportfölj för hushåll uppgick till 594 mdkr vid årsskiftet. Omkring 10 procent av den totala portföljen är belägen inom 500 meter från kusten, vilket kan innebära en ökad risk

Under 2021 fortsatte SEB att utveckla sina metoder och verktyg för att utvärdera klimatrelaterade risker under olika klimatscenarier. Pilotprojektet för omställningsrisker inom olje- och gassektorn som genomfördes 2020 utökades till energisektorn. En analys av fysiska risker i den svenska bolåneportföljen genomfördes under 2021, som ett pilotprojekt.



Markerade områden visar var säkerheter riskerar att bli översvämmade i Sverige.

för både översvämning och havsnivåhöjning. De allra flesta av de kustnära bostäderna i Sverige ligger dock mer än två meter över havet.

Resultat och slutsatser

Den totala bruttoexponeringen med risk för översvämning uppskattas till 6,3 miljarder kronor (cirka 1 procent av den svenska bolåneportföljen). Bruttorexponeringen reduceras i stor utsträckning av försäkringar och andra mildrande åtgärder t.ex. översvämningsskydd uppförda av kommuner. De ekonomiska konsekvenserna för SEB bedöms således vara mycket begränsade.

Nästa steg

Vi fortsätter att utveckla metoden för att analysera fysiska klimatrelaterade risker och pilotprojektet kommer att utökas till ytterligare regioner och portföljer.

Scenario – omställningsrisk i energiportföljen

SEB har utvecklat en metod för att integrera vetenskapliga klimatscenarier med mer traditionella metoder för mätning av kreditrisk. Metodiken testades för olje- och gassektorn 2020 och utvidgades till att omfatta energisektorn (el- och värmeproduktion) 2021.

Metodöversikt

SEB:s metodik för att mäta omställningsrisker är huvudsakligen baserad på en bottom-up-bedömning av enskilda motparter, eftersom omställningsrisker kommer att påverka företag på olika sätt, även inom samma sektor. De motpartsspecifika resultaten extrapoleras sedan till portföljnivå. Bedömningen tar inte hänsyn till kundspecifika omställningsplaner, utan bedömer omställningsrisker baserat på nuvarande verksamhet.

Den specifika metoden för energisektorn är centrerad kring koldioxidpris, bolagens produktionsmix och den övergripande produktionsmixen på respektive energimarknad. Eftersom elpriset sätts enligt marginalprissättning innebär ett höjt koldioxidpris slutligen även ett högre elpris.

Klimatscenarier

Det klimatscenario som används för bedömning av omställningsrisken har uppdaterats till den senaste serien klimatscenarier från NGFS (Network of Central Banks and Supervisors for Greening the Financial System), som publicerades 2021. SEB har också utvecklat skräddarsydda kortsiktiga scenarier för att bedöma risken för en oordnad omställning. Huvudscenariot som användes i pilotstudien var en kraftig och oväntad ökning av EU:s koldioxidpris upp till 150 EUR/ton CO₂.

Resultat och slutsatser

SEB:s kreditexponering mot energisektorn uppgick vid årsskiftet till 139 miljarder kronor. Cirka 20 procent av denna exponering är relaterad till fossil- och avfallsbaserad energiproduktion.

Energiproducenters kreditvärdighet är generellt hög, med förutsägbara kassaflöden och höga inträdesbarriärer. En ökning av koldioxidpriset skulle påverka kraftverkens produktionskostnader motsvarande dess koldioxidintensitet. I det angivna klimatscenariot skulle kraftverk med en hög koldioxidintensitet (såsom kol- och oljebaserad produktion) erfara reducerade kassaflöden och återbetalningsförmåga. Eftersom SEB:s kreditexponering mot kraftverk med huvudsakliga kassaflöden från kol- och oljebaserade produktion är mycket begränsad, skulle den kortsiktiga effekten på kreditrisken också vara begränsad för SEB:s portfölj under detta scenario.

Analysen fokuserar huvudsakligen på den kortsiktiga effekten av en koldioxidprischock och antar att produktionsmixen på elmarknaderna är oförändrad. På medellång och lång sikt förväntas en omställning av produktionsmixen då ett ökat koldioxidpris skapar starka incitament för en ökning av förnybar energiproduktion. De långsiktiga konsekvenserna för bolagens balansräkningar i detta scenario drivs till stor del av antaganden gällande kapitalinvesteringar och nedskrivningar av äldre produktionstillgångar.

Projektet inkluderade även en mer avancerad simulering av långsiktiga konsekvenser för ett par utvalda företag. Resultaten indikerar att en kraftig ökning av koldioxidpriset leder till marginellt försämrad kreditkvalitet på lång sikt, med begränsade kreditförluster för banken.

Översikt av metodiken för att mäta omställningsrisker



Klimatposition inom investment management

SEB Investment Management (fondbolaget) som har ett förvaltad kapital på 831 miljarder kronor i sina fonder, strävar efter att minska klimatrelaterade risker och möjliggöra omställningen till hållbara och koldioxidsnåla fondlösningar.

2020 antogs en skärpt hållbarhetspolicy av fondbolagets styrelse. Policyn implementerades 2021 tillsammans med ett ställningstagande som sätter strategin för hur fondbolaget ska bidra till att påskynda minskningen av den globala ekonomins utsläpp av växthusgaser samtidigt som det upprätthåller åtagandet som förvaltare, att långsiktigt leverera god, riskjusterad avkastning. Fondbolaget strävar efter att investeringarna ska förvaltas i linje med Parisavtalet, men siktar mot ett netto-nollutsläpp av växthusgaser redan 2040. Dessutom är målet att omfördela kapitalflöden till klimatlösningar, tåliga affärsmodeller som främjar omställning samt att exkludera investeringar i aktiviteter som bidrar negativt till klimatförändringar. Genom aktivt ägarskap och dialog ska fondbolaget söka påverka bolag att anpassa sina affärsmodeller utifrån ett klimatperspektiv. Fondbolaget är medlemmar i Net Zero Asset Manager-initiativet.

Hantering av indirekt klimatpåverkan i investeringar Påverkan och exkludering

I linje med den nya hållbarhetspolicyen tillämpar fondbolaget ett strikt förhållningssätt till fossila bränslen. Alla fonder väljer bort bolag som utvinner eller bearbetar fossila bränslen, inklusive okonventionella fossila bränslen, såsom oljesand och djuphavsbörning i särskilt känsliga områden. Liknande restriktioner gäller också för bolag som genererar eller distribuerar energi som kommer från fossila bränslen. Undantag kan göras för företag som har tydliga mål och trovärdiga omställningsplaner i linje med Parisavtalet.

Att påverka bolag direkt när det gäller deras arbete att begränsa klimatförändringar är ett viktigt verktyg för SEB Investment Management. Genom påverkansarbetet kan fondbolaget bidra till förändring och stötta företag i att inkludera klimatrelaterade strategier och praxis i sina affärsmodeller. Dialoger förs antingen direkt med företag eller genom investerarsamarbeten. Fondbolaget har varit delaktigt i dialoger med de bolag som står för de största koldioxidutsläppen globalt genom IIGCC Climate Action 100+. Se sid. 51.

Mätning av fonders koldioxidavtryck

Koldioxidavtrycket är en metod för att mäta klimatrelaterade risker i fonder. 2014 började SEB Investment Management mäta koldioxidavtryck för vissa aktiefonder. Vid den tidpunkten var kvaliteten och tillgången till data begränsad. Sedan dess har datakvaliteten, metoder och verktyg utvecklats markant. Även om allt fler företag rapporterar klimatrelaterade data idag finns det fortfarande begränsningar i vad som tas med i beräkningarna och mått på koldioxidavtryck ger fortfarande liten insikt i den potentiella framtida exponeringen.

Sedan 2021 använder vi ISS ESG:s verktyg Sustainable Development Scenario (SDS). Verktyget är baserat på World Energy Model och bygger på den totala återstående globala koldioxidbudgeten enligt internationella rådet (International Energy Agency – IEA) fördelat på branscher och företag. Scenariot visar en väg som är helt i linje med Parisavtalet: att hålla den globala temperaturökningen långt under 2 grader och fortsätta ansträngningarna för att begränsa den till 1,5 grader och för att uppfylla målen för allmän tillgång till energi och renare luft.

2021 gjordes en analys baserad på 93 procent av innehaven i SEB Investment Managements aktiefonder och företagsobligationsfonder. Resultatet från scenario-analysen i ISS Sustainable Development Scenario verktyg, per 31 december 2021, visar att innehaven i detta scenario representerar en temperaturökning på 1,7 grader vilket är i linje med Parisavtalet. Vårt mål är att ha netto-nollutsläpp av växthusgaser senast 2040.

Mätningen visar exponering vid en bestämd tidpunkt men ger begränsad insikt i hur exponering kommer att utvecklas över tid.

→ Se SEB Investment Management rapport om hållbarhet och aktivt ägande 2021 på sebgroupp.com

Om Hållbarhetsredovisningen

Hållbarhetsredovisningen omfattar SEB-koncernen, dvs. moderbolaget Skandinaviska Enskilda Banken AB (publ) och dess dotterbolag. SEB rapporterar i enlighet med årsredovisningslagen och Global Reporting Initiative, GRI Standard, Core-alternativet. Redovisningen är anpassad till TCFD (Task Force on Climate-related Financial Disclosures) och UNEP FI Principer för ansvarsfull bankverksamhet. Områden som omfattas inkluderar klimat och miljö, mänskliga rättigheter, arbetstagar rättigheter och sociala relationer samt antikorrup­tion. Policyn för mångfald i styrelsen beskrivs i bolagsstyrningsrapporten (se sid. 94). SEB har publicerat hållbarhetsrapporter sedan 2007. Denna redovisning omfattar räkenskapsåret 2021. Föregående rapport publicerades i mars 2021. Inga betydande förändringar har gjorts i omfattningen och gränsdragningar. SEB:s revisor EY har yttrat sig om att en lagstadgad hållbarhetsredovisning har upprättats enligt årsredovisningslagen och har utfört en översiktlig granskning av hållbarhetsredovisningen enligt GRI Standards, Core-alternativet. Kontakt: Chief Sustainability Officer, Hans Beyer, tel: 0771 62 10 00, sebgroupp.com.

Styrelse

Stockholm, 21 februari 2022

Skandinaviska Enskilda Banken AB (publ)
Organisationsnummer 502032-9081