

Bolagsstyrning

”God bolagsstyrning innebär att säkerställa att företag drivs på ett hållbart, ansvarsfullt och så effektivt sätt som möjligt för aktieägarnas räkning. God bolagsstyrning är en integrerad del av SEB:s kärnverksamhet och syftar till att hjälpa våra anställda följa god affärssed och säkerställa en sund riskkultur.”

Marcus Wallenberg, styrelseordförande



För att upprätthålla den viktiga samhällsfunktionen som bank är det av största vikt för SEB att kunder, aktieägare, medarbetare och andra intressenter har ett stort förtroende och hög tillit till bankens verksamhet. Professionella medarbetare som vägleds av principer för ett gott affärsmässigt uppträdande är avgörande, liksom upprätthållandet av en sund riskkultur. Med ett robust ramverk för bolagsstyrning, med tydligt definierade roller och ansvar samt intern kontroll, förebyggs även intressekonflikter.

Regelverk

Som svenskt publikt bankaktiebolag med värdepapper noterade på Nasdaq Stockholm måste SEB följa en mängd olika regelverk. Regelverket för bolagsstyrning omfattar följande externa regelverk:

- aktiebolagslagen
- årsredovisningslagen
- regelverk för emittenter på Nasdaq Stockholm
- svensk kod för bolagsstyrning
- lagen om bank- och finansieringsrörelse
- Finansinspektionens och andra myndigheters regelverk och riktlinjer.

SEB tillämnar även ett internt regelverk. Detta omfattar bland annat bolagsordningen som antas av bolagsstämman. Policyer och instruktioner som klargör ansvarsfördelningen inom koncernen är verktyg för styrelsen och den verkställande direktören och koncernchefen (vd) i deras styrande och kontrollerande roller. I dessa policyer och instruktioner ingår bland annat:

- Arbetsordningen för styrelsen och instruktionerna för styrelsens kommittéer
- Instruktioner för verkställande direktören och verkställande ledningen (VL)
- Koncernens kreditinstruktion och riskpolicy
- Instruktionen för hantering av intressekonflikter
- Policy för bekämpning av penningtvätt och finansiering av terrorism¹⁾
- Uppförandekoden¹⁾
- Ersättningspolicyn
- Policy för informationssäkerhet
- Hållbarhetspolicy¹⁾
- Policy för inkludering och mångfald¹⁾
- Policyer för lämplighet, mångfald och sammansättning av styrelsen samt den verkställande ledningen (VL) och andra nyckelbefattningar.

1) Se sebgroupp.com

SEB:s arbete med frågor angående etik och hållbarhet är en integrerad del av verksamheten som regelbundet återfinns på styrelsens dagordning. SEB:s uppförandekod beskriver bankens värderingar, etik och principer för affärsmässigt uppträdande och ger vägledning om hur medarbetarna ska verka enligt värderingarna. Policyer och instruktioner för hållbarhet liksom koncerngemensamma tematiska och sektorpolicyer som behandlar miljörelaterade, sociala och bolagsstyrningsfrågor är också väsentliga. Bolagsstyrningsrapporten har upprättats i enlighet med årsredovisningslagen och svensk kod för bolagsstyrning. SEB strävar efter att följa koden där så är lämpligt och har inga avvikelser att rapportera för 2022.

→ Mer information om SEB:s bolagsstyrning finns på sebgroupp.com

Aktieägare och bolagsstämma

Aktieägarna utövar sitt inflytande på bolagsstämman genom att bland annat utse bankens styrelse och extern revisor.

SEB har cirka 275 000 aktieägare. SEB:s aktiekapital består av två aktieslag: A- och C-aktier. Varje A-aktie representerar en röst och varje C-aktie en tiondels röst.

Årsstämman hålls på svenska i Stockholm. Alla aktieägare som är registrerade i aktieboken och som har anmält deltagande i tid har rätt att delta på stämman och rösta för samtliga sina aktier. De aktieägare som inte själva kan närvara har möjlighet att låta sig företrädas genom ombud. Årsstämman 2022 hölls den 22 mars i Stockholms Konserthus. Aktieägarna kunde också utöva sin rösträtt genom poströstning före bolagsstämman i enlighet med bestämmelserna i SEB:s bolagsordning.

Antalet aktieägare som var representerade vid bolagsstämman var 1 018, representerande 60 procent av rösterna, och antalet personer som var fysiskt närvarande vid bolagsstämman var 240. De viktigaste besluten som fattades vid stämman var:

- fastställande av ordinarie utdelning om 6:00 kronor per aktie
- omval av nio styrelseledamöter och val av två nya styrelseledamöter
- omval av Marcus Wallenberg som styrelseordförande
- omval av Ernst & Young AB som extern revisor
- godkännande av styrelsens ersättningsrapport 2021
- fastställande av tre långfristiga aktieprogram
- bemyndigande för styrelsen att besluta om köp och försäljning av egna aktier för SEB:s värdepappersrörelse, för de långfristiga aktieprogrammen och för kapitaländamål
- bemyndigande för styrelsen att besluta om emission av konvertibler
- minskning av aktiekapitalet genom inlösen av aktier och bonusemission genom ökning av aktiekapitalet.

→ Protokollen från årsstämman finns på sebgroup.com

De största aktieägarna

31 december 2022

	Antal aktier	Varav C-aktier	Andel av kapital, %	Andel av röster, %	
				2022	2021
Investor	456 198 927	4 000 372	20,9	21,0	20,8
Alecta Pensionsförsäkring	126 040 886		5,8	5,8	5,7
Swedbank Robur Fonder	97 460 231		4,5	4,5	4,1
Trygg-Stiftelsen	91 974 674		4,2	4,3	5,0
AMF Pension & Fonder	91 409 002		4,2	4,2	4,1
SEB:s eget aktieinnehav ¹⁾	65 789 373		3,0	3,1	1,7
BlackRock	55 285 658	168	2,5	2,6	2,6
Vanguard	51 601 406	495 823	2,4	2,4	2,0
SEB Fonder	47 998 857		2,2	2,2	2,1
Harding Loevner	42 094 490		1,9	2,0	1,0
Handelsbanken Fonder	34 697 890	21 973	1,6	1,6	1,6
Nordea Fonder	21 220 387		1,0	1,0	1,1
Fjärde AP-fonden	20 367 360		0,9	0,9	1,1
Norges Bank	18 796 545	39 076	0,9	0,9	0,9
Första AP-fonden	18 001 850		0,8	0,8	0,8

1) Se tabellen Antal utestående aktier på sid. 71.

Källa: Euroclear och Holdings.

Olika röstvärden på A-aktier (röstvärde 1) och C-aktier (röstvärde 0.1) ger mindre skillnader i andel röster från andel kapital.

Majoriteten av bankens cirka 275 000 aktieägare är privatpersoner med små innehav. De tio största aktieägarna äger tillsammans 52% av kapital och röster.

Fördelning av aktier efter storleken på innehav

31 december 2022

Aktiernas fördelning	Antal ägare	Antal aktier	Procent
1–500	182 589	30 716 065	1,4
501–1 000	38 600	29 434 900	1,4
1 001–5 000	43 445	95 605 032	4,4
5 001–10 000	5 832	41 684 029	1,9
10 001–20 000	2 403	33 711 860	1,6
20 001–50 000	1 077	33 243 597	1,5
50 001–100 000	295	20 674 158	1,0
100 001–500 000	261	58 235 797	2,7
500 001–1 000 000	45	32 541 073	1,5
1 000 001–	103	1 802 875 423	82,8
Summa	274 650	2 178 721 934	100,0

Källa: Euroclear och Holdings

Aktieägarstruktur

Procent

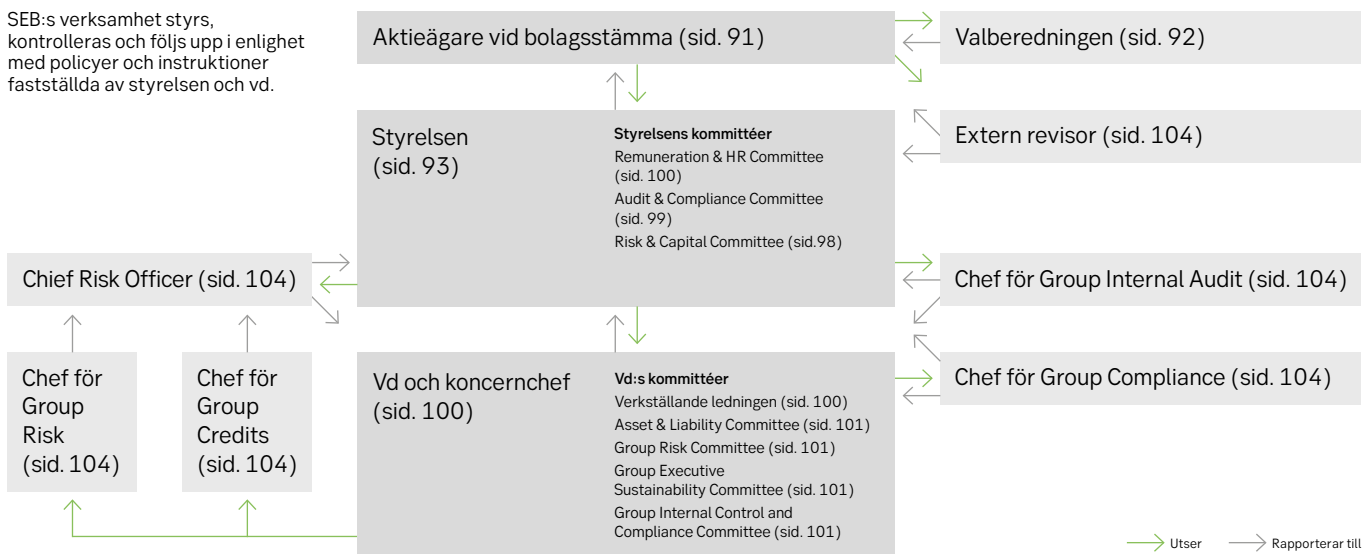
Andel av aktiekapitalet den 31 december 2022



Källa: Euroclear och Holdings

Styrning och ansvarsfördelning

SEB:s verksamhet styrs, kontrolleras och följs upp i enlighet med policyer och instruktioner fastställda av styrelsen och vd.



Valberedning

Valberedningens främsta uppgift är att ta fram förslag till årsstämman avseende ordförande och övriga ledamöter i styrelsen samt extern revisor.

Valberedningen nominerar ordförande, styrelsens ledamöter och extern revisor, samt tar fram rekommendationer gällande styrelsearvodet och ersättning för kommittéarbete.

Enligt beslut av årsstämman ska valberedningen vara sammansatt av styrelsens ordförande samt representanter för de av bankens fyra största aktieägare som önskar utse en ledamot. En av de oberoende styrelseledamöterna ska adjungeras till valberedningen.

Sammansättningen av valberedningen uppfyller kraven i bolagsstyrningskoden. Valberedningen har tillgång till relevant information om SEB:s verksamhet samt finansiell och strategisk ställning lämnad av styrelsens ordförande och den adjungerade ledamoten.

Styrelsens sammansättning ska vara förenlig med gällande lagar och förordningar samt den policy om lämplighet, mångfald och sammansättning av styrelsen som bankens styrelse har antagit. En viktig princip är att styrelsen ska ha den storlek och sammansättning som är mest ändamålsenlig för banken och som säkerställer att styrelsen kan agera oberoende, utan yttre påverkan eller intressekonflikter. Därför har valberedningen som utgångspunkt för sitt arbete att bedöma i vilken grad styrelsen uppfyller de krav som kommer att ställas på den till följd av bankens verksamhet, organisation och framtida inriktning.

Styrelsens storlek och sammansättning diskuteras och bedöms i termer av lämplig kompetens och erfarenhet, både inom den finansiella sektorn och på de geografiska områden där SEB är verksam. Ledamöterna ska också ha tillräckligt med tid att utföra sina uppgifter och förstå bankens verksamhet och dess största risker. Valberedningen granskar också utvärderingarna av styrelsens ledamöter och ordförande. Se sid. 97.

Valberedningen inför årsstämman 2023

Ledamot	Representant för	Röster (%) 31 aug. 2022
Petra Hedengran, ordförande	Investor	21,0
Magnus Billing	Alecta	5,8
Lars Heikensten	Trygg-Stiftelsen	4,3
Johan Sidenmark	AMF	4,3
Marcus Wallenberg	SEB, styrelsens ordförande	
		35,4

Lars Ottersgård, adjungerad, utsedd av styrelsen.
Swedbank Robur Fonder, som var bankens fjärde största ägare utsåg inte någon ledamot till valberedningen.

Valberedningen ska säkerställa mångfald inom styrelsen vad gäller ledamöternas utbildning, yrkesbakgrund och kulturella bakgrund samt ålder, kön och nationellt och etniskt ursprung. Valberedningen ska också se till att styrelsen har förutsättningar att övervaka och hantera SEB:s risker och påverkan i förhållande till ESG-kriterier (miljö, sociala frågor och styrning).

Valberedningen diskuterar dessutom successionsfrågor och lägger särskild vikt vid kontinuitet och långsiktighet vad gäller att säkerställa styrelsens kompetens och sammansättning. Valberedningen inför årsstämman 2023 utsågs under hösten 2022. Ingen ersättning har utgått till ledamöterna i valberedningen.

→ Valberedningens förslag till årsstämman 2023, med särskilt yttrande över motivet till förslaget till styrelse, finns på sebgroup.com

Styrelse

Styrelsen har det övergripande ansvaret för organisationen, förvaltningen och den verksamhet som bedrivs i koncernen.

Styrelsen har fastställt en arbetsordning som reglerar dess roll och arbetsformer liksom särskilda instruktioner för styrelsens kommittéer. Styrelsen har bland annat följande uppgifter:

- besluta om mål, strategi och ramar för verksamheten samt affärsplan
- regelbundet följa upp och utvärdera verksamheten utifrån de av styrelsen bestämda målen och riktlinjerna
- ansvara för att verksamheten är organiserad på ett sådant sätt att de bokföringsmässiga riskerna i verksamheten och de finansiella förhållandena i övrigt styrs på ett trygghetssätt
- anta policyer och instruktioner för verksamheten
- besluta om större förvärv och avyttringar liksom andra större investeringar
- utse eller entlediga vd, ledamöter i VL, Chief Risk Officer (CRO) och chefen för internrevision samt besluta om ersättning till dessa
- besluta om ett ramverk för beviljande av lån och andra transaktioner till styrelsens ledamöter och övriga personer i ledande ställning i SEB samt deras närstående. Det är också styrelsen som beslutar om sådana transaktioner.

Styrelseordföranden organiserar och leder styrelsens arbete och ser bland annat till att ledamöterna löpande får information och utbildning om förändringar i regler för bankens verksamhet och om ansvaret som ledamot i ett noterat finansiellt bolag. Utbildnings- och fördjupningsseminarier arrangeras årligen. Nya ledamöter erbjuds ett utbildningsprogram med information om, och diskussion kring, SEB:s olika verksamheter inklusive kontrollfunktionerna.

Styrelseledamöterna utses av aktieägarna vid årsstämman med en mandattid på ett år. Styrelsen ska sedan årsstämman 2022 bestå av elva årsstämموvalda ledamöter, utan suppleanter, samt två ledamöter med två suppleanter som arbetstagarrepresentanter, utsedda av sina respektive arbetstagarorganisationer. För att styrelsen ska vara beslutsförmåste fler än hälften av ledamöterna vara närvarande vid styrelsemötet. Vd är den enda årsstämموvalda ledamoten som är anställd i banken. Valberedningen har gjort en samlad bedömning av ledamöternas oberoende i förhållande till banken och bankens ledning samt i förhållande till aktieägare som äger 10 procent eller mer av aktierna eller rösterna och funnit att sammansättningen av styrelsen uppfyller kraven i bolagsstyrningskoden.

En styrelseledamot får inte delta i behandlingen av ett ärende där ledamoten, eller en närstående part, har ett materiellt intresse som kan stå i konflikt med SEB:s intressen. En styrelseledamot ska rapportera befintliga och/eller potentiella intressekonflikter till ordföranden, exempelvis eventuella närstående parter, andra styrelseuppdrag och finansiella innehav i andra företag. Styrelsen dokumenterar, kommunicerar och hanterar på lämpligt sätt alla faktiska och potentiella intressekonflikter på styrelsenivå, både individuellt och kollektivt. Dessa krav har vederbörligen återspeglats i arbetsordningen för styrelsen och instruktionen om intressekonflikter för SEB-koncernen.

Styrelsearbetet följer en årlig plan. Under 2022 hölls 16 styrelsemöten. Vd deltar vid alla styrelsesammanträden utom i ärenden där hinder föreligger på grund av intressekonflikt så som då vd:s arbete utvärderas. Andra medlemmar i VL deltar när så krävs.

På styrelsens dagordning 2022

Första kvartalet

- Års- och Hållbarhetsredovisning 2021
- Balansräkning, kapital- och utdelningsfrågor
- Makroekonomisk genomgång
- Successionsplanering för vd och VL
- Rapporter från intern och extern revision samt från Group Compliance
- Bedömning av effektiviteten och ändamålsenligheten hos SEB:s organisation
- Ersättning till vd, VL och kontrollfunktioner
- Årlig revidering av instruktioner och policyer för SEB-koncernen, inklusive antagande av en ny policy för fossila bränslen
- Uppdatering om digitaliseringen av divisionen Företag & Privatkunder och om SEBx
- Uppdatering om Ukraina och Ryssland
- Kallelse och förslag till årsstämman
- Konstituerande styrelsemöte

Andra kvartalet

- Makroekonomisk genomgång
- Uppdatering om Ukraina och Ryssland
- Översikt över SEB:s hemmamarknader och internationella nätverk
- Uppdatering om divisionen Private Wealth Management & Family Office i Danmark
- HR-uppdatering
- IT-marknadsinformation
- SEBx uppdatering
- Uppdatering – Chief Data and Analytics Officer
- Utsikter för investmentbanktjänster
- Resolutionsplan för SEB:s USA-verksamhet
- SEB:s långsiktiga strategi
- Intern kapital- och likviditetsutvärdering (ICAAP och ILAAP)
- Besök av Finansinspektionens generaldirektör
- Riskseminarium

Tredje kvartalet

- Fördjupning: möte med SEB:s norska ledning och kunder i Oslo
- Genomgång av ramverket för nyckeltal

Fjärde kvartalet

- Framrullning av affärsplanen 2023–2026
- Utvärdering av styrelsen
- Medarbetarundersökning
- Benchmark för HR
- Plan för återhämtning och rekonstruktion
- Makroekonomisk genomgång
- Årsredovisning från stiftelser med förvaltning kopplad till SEB

SEB:s kvartalsrapport, samt SEB:s riskposition, kreditkvalitet, kreditportfölj och likviditetsläge finns på styrelsens dagordning varje kvartal.

Styrelse



	Marcus Wallenberg	Sven Nyman	Jesper Ovesen	Jacob Aarup-Andersen
Befattning	Ordförande sedan 2005	Vice ordförande sedan 2017	Vice ordförande sedan 2014	Ledamot
Kommitté	Vice ordförande RCC, ACC, RemCo	Ledamot RCC	Ordförande RCC, ledamot ACC	
Invalsår	2002	2013	2004	2022
Född	1956	1959	1957	1977
Utbildning	B.Sc. (Foreign Service)	Civ.ek.	Civ.ek. och MBA	M.Sc. (Ekonomi)
Andra uppdrag	Ordförande i Saab och FAM. Vice ordförande i Investor, EQT samt Knut och Alice Wallenbergs stiftelse. Ledamot i AstraZeneca Plc.	Ledamot i Investor, Ferd Holding AS (Norge), Nobelstiftelsens investeringskommitté, Handelshögskoleföreningen i Stockholm samt Axel och Margaret Ax:son Johnsons stiftelse.		Vd och koncernchef i ISS A/S, Danmark. Ledamot av Danmarks Industriförbunds Permanent Committee on Business Policies.
Bakgrund	Ordförande i Electrolux, Internationella handelskammaren (ICC) och LKAB. Ledamot i EQT Holdings, Stora Enso och Temasek Holdings. Vice vd i Investor och vd och koncernchef i Investor. Ett flertal styrelseuppdrag.	Bred erfarenhet inom finansiell verksamhet. Ledande befattningar inom Investor. Vd och grundare av RAM Rational Asset Management, Lancelot Asset Management och Arbitech. Ett flertal styrelseuppdrag.	Price Waterhouse. Vice vd och senare koncernchef i Baltica Bank A/S. Vice vd och finanschef i Novo Nordisk A/S. Koncernchef i Kirkbi Group. Finansdirektör på Danske Bank A/S, LEGO Holding A/S och TDC A/S. Ett flertal styrelseuppdrag.	Lång erfarenhet från bank- och finansbranschen med ett antal positioner inom Danske Bank-koncernen (Group CFO, chef för Banking Denmark och chef för Wealth Management). Ordförande i bland annat Realkredit Danmark, MobilePay och Danica Pension. Flera befattningar inom investment banking och investment management (Goldman Sachs och Highbridge Capital).
Nationalitet	Svensk	Svensk	Dansk	Dansk
Egna och närståendes aktieinnehav	752 000 A-aktier	10 440 A-aktier och 10 200 C-aktier	25 000 A-aktier	6 000 A-aktier
Andra innehav				
Oberoende i förhållande till banken/större aktieägare	Ja/nej	Ja/nej	Ja/ja	Ja/ja
Närvaro styrelse/kommittémöten¹⁾	15 av 15 / 27 av 27	15 av 15 / 12 av 12	13 av 15 / 20 av 20	10 av 11
Arvode, styrelsemöten, kronor	3 500 000	1 100 000	1 100 000	850 000
Arvode, kommittémöten, kronor	940 000	450 000	1 015 000	

1) Endast de möten ingår där det varit möjligt att delta utan intressekonflikt.

Styrelse



	Signhild Arnegård Hansen	Anne-Catherine Berner	Winnie Fok	John Flint
Befattning	Ledamot	Ledamot	Ledamot	Ledamot
Kommitté	Ordförande RemCo	Ledamot RemCo	Ledamot ACC	
Invalsår	2010	2019	2013	2022
Född	1960	1964	1956	1968
Utbildning	Fil.kand. (Human Resources) och journalistutbildning	Civ.ek. och MBA (ledarskap)	Bachelor of Commerce. Fellow of CPA Australia och Fellow of Institute of Chartered Accountants in England & Wales. Associate member of Hong Kong Institute of Certified Public Accountants.	B.A. (Ekonomi)
Andra uppdrag	Ordförande i SnackCo of America Corp. Ordförande i Svensk-Amerikanska Handelskammaren (USA). Ledamot i SOS Barnbyar Sverige och SACC-NY. Ledamot av Ingenjörsvetenskapsakademien (IVA).	Styrelseledamot i Avesco AG (Schweiz), Medicover AB och IIF-koncernen (Infrastructure Investment Fund, tidigare Advenkoncernen). Ett flertal styrelseuppdrag i stiftelser.	Styrelseledamot i Geely Holding. Rådgivare till WFAB.	Vd i UK Infrastructure Bank.
Bakgrund	Vd i det familjeägda företaget Svenska LantChips. Ordförande i Svenskt Näringsliv. Vice ordförande i Business Sweden. Ledamot i Business Sweden, Institutet för entreprenörskaps- och småföretagsforskning (ESBRI). Ett flertal styrelseuppdrag.	Ledamot i Finlands riksdag samt transport- och kommunikationsminister i Finlands regering. Ledamot i Ilmarinen och Soprano Oyi. Ett flertal styrelseuppdrag.	Bred erfarenhet inom finansiell verksamhet. Industriell rådgivare och senior advisor till Investor och Husqvarna. Vd och senior partner till EQT Partners Asia Ltd och vd i New Asia Partners Ltd. Styrelseledamot i Volvo Cars Corporation och G4S plc.	Group Chief Executive HSBC Holdings PLC. Lång erfarenhet från bank- och finansverksamhet med en rad positioner i HSBC, både i Sydostasien och i Storbritannien. Medlem i the Independent Review Panel on Ring-Fencing Legislation and Proprietary Trading, Storbritannien
Nationalitet	Svensk och amerikansk	Schweizisk och finsk	Brittisk	Brittisk
Egna och närståendes aktieinnehav	19 004 A-aktier	4 600 A-aktier	3 000 A-aktier	
Andra innehav				
Oberoende i förhållande till banken/större aktieägare	Ja/ja	Ja/ja	Ja/ja	Ja/ja
Närvaro styrelse/kommittémöten¹⁾	15 av 15 / 7 av 7	14 av 15 / 7 av 7	15 av 15 / 8 av 8	10 av 11
Arvode, styrelsemöten, kronor	850 000	850 000	850 000	850 000
Arvode, kommittémöten, kronor	400 000	200 000	290 000	

1) Endast de möten ingår där det varit möjligt att delta utan intressekonflikt.

Styrelse



	Lars Ottersgård	Helena Saxon	Johan Torgeby
Befattning	Ledamot	Ledamot	Ledamot (vd och koncernchef)
Kommitté	Ledamot RCC	Ordförande ACC	
Invalsår	2019	2016	2017
Född	1964	1970	1974
Utbildning	Gymnasieingenjör (Elektroteknik), Diploma in Management from The Open University Business School samt ett flertal internutbildningar inom IBM.	Civ.ek.	Fil.kand. (nationalekonomi)
Andra uppdrag	Styrelsesuppleant i EKO Respecta.	CFO på Investor. Ledamot i Swedish Orphan Biovitrum.	Ledamot Nasdaq Inc., Svenska Bankföreningen, the Institute of International Finance, Mentor Sverige AB, IIEB (Institut International d'Études Bancaires), Finsk-svenska Handelskammaren, LUSEM Rådgivande kommittén Lunds universitet.
Bakgrund	Head of Market Technology, Nasdaq Inc. (USA) Ordförande i styrelsen och VD i Nasdaq Technology AB. Flertal ledande befattningar inom Nasdaq sedan 2008. Försäljningschef för Market Technology vid OMX. Olika chefspositioner inom IBM för Norden och EMEA (Europe, Middle East & Africa).	Finansanalytiker på Goldman Sachs och Investor, finansdirektör på Synchron International och Hallvarsson & Halvarsson. Investment manager på Investor.	Ledamot Mölnlycke Holding. Robur Asset Management (Swedbank) och Morgan Stanley i London. Co-head division Stora Företag & Finansiella Institutioner.
Nationalitet	Svensk	Svensk	Svensk
Egna och närståendes aktieinnehav	15 000 A-aktier	12 500 A-aktier	573 703 aktier och aktierätter ²⁾
Andra innehav			SEB skuldinstrument (ISIN XS2076169668), nominellt värde 600 000 USD.
Oberoende i förhållande till banken/större aktieägare	Ja/ja	Ja/nej	Nej/ja
Närvaro styrelse/kommittémöten¹⁾	13 av 15 / 8 av 8	15 av 15 / 8 av 8	15 av 15
Arvode, styrelsemöten, kronor	850 000	850 000	
Arvode, kommittémöten, kronor	450 000	460 000	

1) Endast de möten ingår där det varit möjligt att delta utan intressekonflikt.

2) varav 5 826 A-aktier, 212 239 aktierätter och 355 638 villkorade aktierätter.

Utsedda av arbetstagarorganisationer



	Anna-Karin Glimström	Charlotta Lindholm	Annika Dahlberg	Marika Ottander
Befattning	Ledamot	Ledamot	Styrelsesuppleant	Styrelsesuppleant
Invalsår	2016	2015	2016	2022
Född	1962	1959	1967	1961
Utbildning	Universitetsstudier i matematik, statistik och juridik.	Jurist	Universitetsstudier i arbetsmiljö rätt och arbetsrätt.	Jurist
Facklig representant / Befattning	Ordförande i Finansförbundet SEB.	Ordförande i Akademikerförbundet i SEB. Client Executive inom division PWM&FO.	Förste vice ordförande i Finansförbundet SEB.	Vice ordförande Akademikerförbundet i SEB. GDPR-specialist inom division C&PC.
Nationalitet	Svensk	Svensk	Svensk	Svensk
Egna och närståendes aktieinnehav	687 aktierätter, varav 266 aktierätter och 421 villkorade aktierätter.	2 040 aktier och aktierätter, varav 1 353 A-aktier, 266 aktierätter och 421 villkorade aktierätter.	1 267 aktier och aktierätter, varav 580 A-aktier, 266 aktierätter och 421 villkorade aktierätter.	687 aktierätter, varav 266 aktierätter och 421 villkorade aktierätter.
Andra innehav				
Närvaro på styrelsemöten	12 av 15	14 av 15	14 av 14	10 av 10

Styrelsens sekreterare och chefsjurist



Hans Ragnhäll

Kontakta styrelsen

Skandinaviska Enskilda Banken AB
Styrelsens sekretariat
106 40 Stockholm
sebboardsecretariat@seb.se

Utvärdering av styrelse, vd och verkställande ledning (VL)

Styrelsen tillämpar en metod för årlig självutvärdering som bland annat består av en enkät med efterföljande diskussioner inom styrelsen. Genom denna process utvärderas styrelsens, styrelseordförandens och kommittéernas verksamhet och arbetsmetod. I utvärderingen granskas bland annat om:

- varje enskild ledamot aktivt deltar i styrelsens och kommittéernas diskussioner
- ledamöterna bidrar med självständiga åsikter
- atmosfären på mötena främjar öppna diskussioner.

Resultatet av utvärderingen presenteras för och diskuteras i styrelsen och i valberedningen. Utvärderingsprocessen och resultatet av denna bidrar till att ytterligare förbättra styrelsearbetet och den hjälper valberedningen att utvärdera lämplig storlek och sammansättning av styrelsen. Marcus Wallenberg deltar inte i utvärderingen av sitt eget arbete, utvärderingen leddes 2022 av vice ordförande Jesper Ovesen. Styrelsen utvärderar löpande vd:s och VL:s arbete, varvid varken vd eller annan medlem av VL deltar.

Styrelsens ersättning

Årsstämman beslutar om det sammanlagda arvudet till ledamöterna och om hur arvudet ska fördelas mellan ledamöterna i styrelsen och dess kommittéer.

Styrelsearvudet utbetalas löpande under mandatperioden. Efter förslag från valberedningen har styrelsen fastställt en policy om att styrelsens ledamöter bör använda 25 procent av sitt arvode till att köpa och inneha aktier i SEB upp till ett belopp som motsvarar ett årsarvode. Varken vd eller de styrelseledamöter som är utsedda av arbetstagarorganisationer erhåller något styrelsearvode.

Styrelsens kommittéer

Styrelsens övergripande ansvar kan inte delegeras. Styrelsen har emellertid inrättat kommittéer för att handlägga vissa frågor och för att bereda sådana frågor för beslut av styrelsen.

För närvarande finns tre styrelsekommittéer: Remuneration and Human Resources Committee (RemCo), Audit and Compliance Committee (ACC) och Risk and Capital Committee (RCC). Kommittéerna rapporterar regelbundet till styrelsen. En viktig princip är att så många av styrelsens oberoende ledamöter som möjligt ska delta aktivt i kommittéarbetet. Varken vd eller andra befattningshavare i banken ingår i kommittéerna. Styrelsens ordförande är vice ordförande i de tre kommittéerna. Kommittéerna består inte av samma grupp av ledamöter som utgör en annan kommitté och banken roterar ibland ordförandeskap och ingående ledamöter, med hänsyn tagen till den erfarenhet, kunskap och de färdigheter som behövs, var för sig eller tillsammans, i kommittén.

Risk and Capital Committee (RCC)



Jesper Ovesen
Ordförande RCC

RCC stödjer styrelsen i dess arbete med att säkerställa att SEB är organiserat och leds på ett sådant sätt att risker inom koncernens verksamhet övervakas och hanteras i enlighet med styrelsens fastställda risktolerans samt externa och interna regler. RCC följer också kontinuerligt upp koncernens kapital- och likviditetssituation.

Huvudfokus 2022

- Uppföljning av SEB:s kapital- och likviditetsposition mot bakgrund av energikrisen, den stigande inflationen och den ryska invasionen av Ukraina, samt av affärsplanen och den ekonomiska prognosen för att säkerställa att banken har en tillräcklig kapitalisering och likviditetsposition vid varje tidpunkt.
- Översyn av kreditportföljen mot bakgrund av energikrisen, den stigande inflationen och den ryska invasionen av Ukraina, med fokus på affärssektorer i omställning samt hållbarhetspolicyer.

RCC beslutar om principer och parametrar för att mäta och fördela risk och kapital inom koncernen och övervakar riskhanteringssystem, risktolerans och strategi, på såväl kort som lång sikt. Kommittén bereder förslag till tillsättande och entledigande av Chief Risk Officer (CRO). Den beslutar även i individuella kreditärenden av väsentlig betydelse eller principiell karaktär samt biträder RemCo i att tillhandahålla en risk- och kapitalbaserad syn på ersättningssystemet. RCC höll 12 möten under 2022.

Det är huvudsakligen ekonomi- och finansdirektören som har det övergripande ansvaret för information och presentation av de kapital- och finansieringsärenden som föredras för kommittén. CRO har motsvarande ansvar för risk- och kreditärenden. Vd, ekonomi- och finansdirektören och CRO deltar regelbundet i mötena.

→ CRO-funktionen beskrivs på sid. 104. Information om risk-, likviditets- och kapitalhantering finns på sid. 83.

Ledamöter i RCC

Jesper Ovesen (ordförande), Marcus Wallenberg (vice ordförande), Sven Nyman och Lars Ottersgård.

Tre försvarslinjer för riskhantering

Affärsenheterna inom divisionerna, supportfunktionerna och koncernstabsfunktionerna utgör den första försvarslinjen. Affärsenheterna ansvarar för att rätt pris sätts för transaktioner och att de risker som uppstår under transaktionernas löptid hanteras. Långsiktiga kundrelationer och en sund riskkultur utgör en stabil grund för beslut om vilka risker som tas. En initial riskbedömning görs för både kunden och den föreslagna transaktionen. Större transaktioner prövas av en kreditkommitté. Det är affärsenheternas ansvar att verksamheten följer tillämpliga koncerngemensamma policyer och instruktioner samt att den stöds av en tydlig beslutsordning.

Risk- och compliance-funktionerna utgör den andra försvarslinjen. Dessa enheter är oberoende från affärsverksamheten. Riskfunktionen är ansvarig för att identifiera, mäta, följa upp och rapportera risker. Riskerna mäts på både detaljerad och aggregerad nivå. Interna mätmetoder har utvecklats för större delen av kreditportföljen samt för marknadsrisk och icke-finansiell risk inklusive regelefterlevnad och banken har fått godkännande av Finansinspektionen att

använda dessa för beräkning av kapitaltäckning. Riskerna kontrolleras med hjälp av limiter på flera nivåer såsom transaktion, enhet och portfölj. Kreditkvaliteten och riskprofilen övervakas löpande, bland annat med hjälp av stresstester. Compliance-funktionen arbetar proaktivt med kvalitetssäkring avseende SEB:s regelefterlevnad. Funktionen hanterar frågor såsom kundskydd, agerande på finansmarknaden, förebyggande av penningtvätt och finansiering av terrorism samt myndighetskrav och kontroller.

Bankens internrevision utgör den tredje försvarslinjen. Riskhanteringen kvalitetssäkras av internrevision genom regelbunden granskning och utvärdering, för att säkerställa att den är effektiv och ändamålsenlig. Internrevisorerna utvärderas i sin tur av den externa revisionen. Baserat på utvärderingar av den tredje försvarslinjen förstärks processerna i första och andra försvarslinjen kontinuerligt. SEB:s ramverk för styrning, i kombination med dess sunda riskkultur och affärsmannaskap, utgör hörnstenarna i en effektiv riskhantering.

Audit and Compliance Committee (ACC)



ACC stödjer styrelsen i dess arbete med kvalitetssäkring av, och intern kontroll avseende, bankens finansiella redovisning samt rapporteringen till tillsynsmyndigheterna. ACC följer också upp de interna kontrollernas effektivitet avseende regelefterlevnads- och revisionsfrågor.

Helena Saxon
Ordförande ACC

Huvudfokus 2022

- Uppföljning av pågående AML-utredningar som görs av tillsynsmyndigheter i de länder där SEB bedriver sin verksamhet.
- Bedömning av kvaliteten på de revisionstjänster som tillhandahålls av den externa revisorn.
- Redovisning av verksamheten i Ryssland.

Vid behov bereder ACC, för styrelsens beslut, förslag till tillsättande eller entledigande av chefen för internrevision. Kommittén håller fortlöpande kontakt med bankens externa och interna revisorer och diskuterar samordningen av deras aktiviteter, samt följer upp att eventuella anmärkningar och påpekanden från revisorerna åtgärdas. Den utvärderar också externrevisorns arbete och oberoende. Vid behov har kommittén vidare att ta ställning till vd:s förslag till tillsättande eller entledigande av chefen för Group Compliance. Kommittén granskar dessutom årligen en rapport om visseblåsning från Group Compliance och Group Internal Audit. Mer information om visseblåsprocessen finns i uppförandekoden.

ACC höll 8 möten under 2022. Det är huvudsakligen ekonomi- och finansdirektören, externrevisorn, chefen för internrevision och chefen för Group Compliance som framlägger rapporter för kommitténs övervägande. Utöver dessa deltar vd och CRO regelbundet i mötena.

Ledamöter i ACC

Helena Saxon (ordförande), Marcus Wallenberg (vice ordförande), Jesper Ovesen och Winnie Fok.

Intern kontroll avseende finansiell rapportering

Intern kontroll avseende finansiell rapportering (IKFR) är en väletablerad process som syftar till att ge rimlig försäkran om att den finansiella rapporteringen är tillförlitlig och att minska risken för felaktigheter. IKFR baseras på det ramverk som har etablerats av Committee of Sponsoring Organizations of the Treadway Commission (COSO) och tillämpas inom SEB i en årlig cykel. Under året utförs följande steg.

Utföra riskbedömning och lägesanalys

För att kunna identifiera och förstå vilka risker som är relevanta och väsentliga för rapporteringsprocessen, analyseras finansiella resultat- och balansräkningar på SEB:s koncernsamt enhetsnivå. Resultaten används för att bestämma vilka enheter, processer och system som ska omfattas av processen för IKFR under det kommande året.

Identifiera risker och kontroller

Med utgångspunkt i resultatet av riskbedömningen och lägesanalysen beslutar Group Finance om vilka processer som ska analyseras under det kommande året. De processer som omfattas granskas sedan i workshops där risker och kontroller diskuteras.

Utvärdera kontroller

Kontrollerna utvärderas löpande under året genom självutvärderingar av kontrollägare. På så sätt kan bankens svagheter identifieras, kompenserande kontroller införas och förbättringsåtgärder vidtas. Utvärderingen beskriver väsentliga finansiella rapporteringsrisker och kommenterar större avvikelser jämfört med tidigare kvartal.

Rapportera

Resultatet av uppföljningen konsolideras och analyseras för att bedöma den kvarvarande IKFR-risken. Uppföljningsrapportering sker kvartalsvis till koncernens ekonomi- och finansdirektör i samband med SEB:s externa kvartalsrapportering. Rapporten bidrar till tydlighet inom SEB, och möjliggör att förbättringsåtgärder kan prioriteras utifrån den återstående risken. Vidare sker rapportering kvartalsvis till Group Internal Audit och årligen till Group Internal Control and Compliance Committee (GICC) samt Audit and Compliance Committee (ACC).

Oberoende granskning

Utöver denna process utför Group Internal Audit och externrevision oberoende granskningar av IKFR. Två andra ramverk baserade på COSO tillämpas i samma årliga cykel som beskrivs ovan, nämligen intern kontroll över myndighetsrapportering (IKRR) och intern kontroll över riskrapportering (IKMR).

Fokusområde 2022

Utöver det pågående arbetet under 2022 har ett nytt verktyg för poängsättning av kontroller införts för att möjliggöra en mer detaljerad och effektiv övervakning.

Remuneration and Human Resources Committee (RemCo)



RemCo bereder, för beslut av styrelsen, tillsättande av vd och ledamöter i VL. Kommittén utvecklar, följer och utvärderar SEB:s ersättningsystem, incitamentsmodeller och riskjustering av dessa, samt utvärderar SEB:s aktiviteter inom lärande, talang- och successionsplanering.

Signhild Arnegård Hansen
Ordförande RemCo

Huvudfokus 2022

- Fördjupning i SEB:s personalstrategi
- Implementera hållbarhetsmål för SEB Resultatandel
- Uppföljning av utvecklingen av framtida arbetssätt och riktlinjer för distansarbete
- Följa utvecklingen av SEB:s nya beteenden.

→ Se kapitlet Ersättningar på sid. 106.

RemCo följer och utvärderar tillämpningen av de av bolagsstämman fastställda riktlinjerna för lön och annan ersättning till vd och ledamöterna i VL. En oberoende granskning av revisorn angående efterlevnad av SEB:s ersättningspolicy och tillämpliga regelverk presenteras årligen för kommittén.

RemCo granskar, tillsammans med RCC, bankens ersättningspolicy och säkerställer att ersättningsstrukturen tar hänsyn till risker samt kostnad för kapital och likviditet. Genomgången baseras på bland annat en gemensam riskanalys från Group Risk och Group Compliance.

Kommittén övervakar också koncernens pensionsåtaganden samt, tillsammans med RCC, åtgärder vidtagna för att trygga koncernens pensionsåtaganden inklusive utvecklingen i bankens pensionsstiftelser. RemCo höll 7 möten under 2022.

Det är huvudsakligen vd, tillsammans med chefen för Group HR, som är föredragande i kommittén.

Ledamöter i RemCo

Signhild Arnegård Hansen (ordförande), Marcus Wallenberg (vice ordförande) och Anne-Catherine Berner.

Verkställande direktören

Vd, som också är koncernchef, ansvarar för SEB:s dagliga verksamhet i enlighet med styrelsens direktiv.

Vd ska säkerställa att SEB är organiserat på ett sådant sätt att det finns en lämplig och transparent styrningsstruktur med en tydlig uppdelning av funktioner och ansvar som säkerställer effektiv och sund styrning av banken. Vd är övergripande ansvarig för SEB:s riskhantering i enlighet med styrelsens policyer och instruktioner samt intentionerna såsom de fastställts i styrelsens risktolerans.

Styrelsen har fastställt en instruktion för vd:s arbete och roll. Vd rapporterar till styrelsen och avger vid varje styrelsemöte en rapport som bland annat behandlar utvecklingen av verksamheten utifrån de beslut som har fattats i styrelsen. Vd utser divisionscheferna och cheferna för olika staber och supportfunktioner som rapporterar direkt till vd.

Verkställande direktören har utsett tre medlemmar av verkställande ledningen till att ha följande ytterligare ansvarsområden: (i) Group Financial Crime Prevention Senior Manager, (ii) Group Outsourcing Senior Manager, och (iii) Group Data Privacy Senior Manager, (gemensamt "senior managers"). Senior managers har det övergripande ansvaret för genomförandet av regelkraven i SEB-koncernen inom sina respektive ansvarsområden. Senior managers ska fortlöpande rapportera till verkställande direktören om riskerna för att SEB-koncernen inte följer interna och externa regler inom deras respektive ansvarsområde, samt om hanteringen och begränsningen av sådana risker.

Vd:s kommittéer

Vd har fem huvudsakliga kommittéer till sitt förfogande för att leda den operativa verksamheten.

Verkställande ledningen (VL)

För att bäst tillvarata hela koncernens intressen samråder vd med VL i frågor av större eller principiell betydelse. VL hanterar bland annat frågor som är av gemensamt intresse för flera divisioner, strategifrågor, IT, affärsplaner samt finansiella prognoser och rapporter. VL höll 23 möten under 2022. VL består av 12 medlemmar förutom vd. Vd har dessutom utsett nio chefer

På VL:s dagordning 2022

Strategi och affärsplan

- Makroekonomisk utveckling
- SEB:s långsiktiga strategi och uppföljning av affärsplanen
- Diskussioner om kapitalkrav, kreditkvalitet och risk
- Uppdatering om strategiska initiativ
- Utveckling inom hållbarhet
- Diskussioner om kundnöjdhet, varumärkes- och imageposition samt arbetet med kundundersökningen
- Genomgång av process för hantering av kundklagomål

Human Resources

- Medarbetarundersökning 2022 och Inkludering och mångfald – diskussion om resultat och åtgärder
- Genomgång av kompetens- och ledarskapsutveckling
- Fördjupning i HR och framtida arbetssätt
- SEB:s nya beteenden

Tillsynsfrågor

- Program för förhindrande av finansiell brottslighet
- Riskbedömning av penningtvätt och finansiering av terrorism
- Dataskyddsombudets rapport

Affärsområden

- Genomgång av bankens verksamhetsområden och hemmamarknader
- Uppdatering om Investor World
- Kontorsrörelsen i Sverige i omvandling
- Uppdatering om Corporate Banking
- Uppdatering om Greentech Venture Capital

IT

- Uppdateringar om Chief Information Officer
- Genomgång av, och diskussion om IT, innefattande investeringar, säkerhet, agilt arbetssätt och molntjänster

- Uppdateringar om Savings, Technology och Business Support & Operations
- Partnerskap med Google Cloud
- Cybersäkerhetsuppdatering

Övrigt

- Förberedelser inför årsstämman
- Årlig genomgång av policyer och instruktioner, inklusive SEB:s Uppförandekod
- Kvartalsrapporter
- Utsikter för Investment Banking-tjänster
- Media uppdatering
- Uppdatering om Investor Relations
- Marknadsföringsuppdatering

till adjungerade medlemmar i VL. De deltar i VL-möten emellanåt för att förmedla expertkunskaper och insikter främst inom sina respektive ansvarsområden.

Asset and Liability Committee (ALCO)

ALCO, med vd som ordförande och ekonomi- och finansdirektören som vice ordförande, är ett koncernövergripande, beslutande, övervakande och rådgivande organ. ALCO höll 11 sammanträden under 2022 och hanterar bland annat:

- finansiell stabilitet – speciellt under de nya regelverken
- strategiska kapital- och likviditetsfrågor, inklusive allokering av internkapital och principer för internprissättning.

Group Risk Committee (GRC)

GRC, med vd som ordförande och Chief Risk Officer som vice ordförande, är en koncerngemensam, beslutsfattande kommitté, som hanterar alla risktyper på koncernnivå, inklusive hållbarhets- och ryktesrisker, i syfte att utvärdera portföljer, produkter och kunder ur ett allsidigt riskperspektiv. GRC höll 54 möten under 2022. GRC har till uppgift att:

- fatta viktiga kreditbeslut
- säkerställa att alla risker inom koncernens verksamhet är identifierade samt att riskerna mäts, övervakas och rapporteras i enlighet med externa och interna regler
- stödja vd i arbetet med att säkerställa att beslut angående koncernens långsiktiga risktolerans följs i affärsverksamheten
- säkerställa att styrelsens riktlinjer för riskhantering och riskkontroll är införda och att erforderliga regler och policyer för risktagande i koncernen upprätthålls och verkställs.

Group Executive Sustainability Committee (GESC)

GESC, med vd som ordförande och Chief Sustainability Officer som vice ordförande, är en koncerngemensam, beslutsfattande kommitté som hanterar hållbarhetsaktiviteter på koncernnivå. GESC höll 8 möten under 2022. GESC ska besluta i följande hållbarhetsrelaterade frågor för att säkerställa SEB-koncernens intressen:

- ärenden som ska presenteras för styrelsen
- frågor av stor betydelse eller betydelse av principiell natur
- frågor som är av gemensamt intresse för flera divisioner, support- eller stabsfunktioner
- SEB:s hållbarhetsrelaterade policyer
- KPI:er och mål inom hållbarhet i divisionerna.

Group Internal Control and Compliance Committee (GICC)

GICC, med vd som ordförande och ställföreträdande vd som vice ordförande, är ett rådgivande forum som ska tillse att rapporter från kontrollfunktioner, främst Group Compliance och Group Internal Audit, granskas och att anmälda frågor åtgärdas på lämpligt sätt. GICC höll 8 möten under 2022.

SEB:s externa råd för hållbarhetsfrågor (SESAB)

SEB har stort behov av att förstå karaktären och snabbheten hos hållbarhetsrelaterade förändringar samt de möjligheter och utmaningar som förändringarna för med sig. Mot bakgrund av detta har SEB etablerat ett rådgivande råd, SESAB, (SEB External Sustainability Advisory Board). SESAB har till syfte att förse banken med strategiska insikter i hållbarhetsfrågor, från personer utanför banksektorn. Insikterna, ska bygga på vetenskaplig forskning och, när så önskas, kompletteras med industriell erfarenhet. SESAB består av externa experter, på inbjudan av vd.

Divisioner och affärsområden

SEB:s verksamhet är organiserad i divisioner med ett antal affärsområden och affärsenheter.

Styrelsen har i en instruktion för intern styrning reglerat verksamheten i koncernen och fastställt hur koncernens divisioner, inklusive den utländska verksamheten i filialer och dotterbolag, ska styras och vara organiserade. Divisionschefen, eller de för divisionen gemensamt ansvariga divisionscheferna, är övergripande ansvarig(a) för verksamheten i divisionen.

En landchef utses i de länder utanför Sverige, där SEB bedriver verksamhet. Landchefen koordinerar koncernens verksamheter lokalt och rapporterar till en särskilt utsedd ledamot av VL.

→ Se sid. 76–80 för information om divisioner och geografiska marknader.

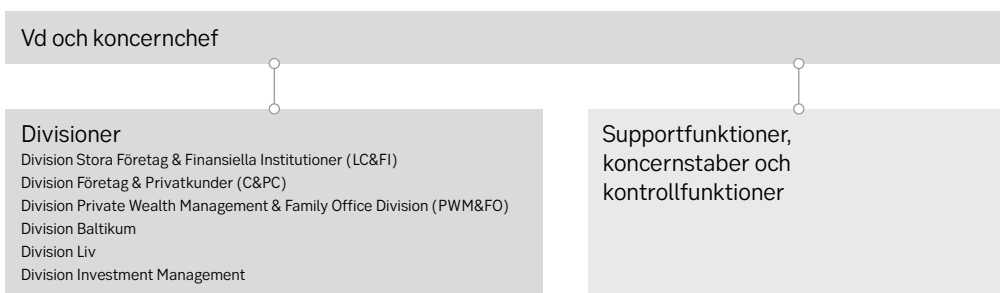
Supportfunktioner och koncernstaber

Supportfunktioner och koncernstaber är divisionsövergripande funktioner inrättade för att nyttja skalfördelar och stödja affärsverksamheten.











Supportfunktionerna stödjer SEB-koncernen genom centraliserade och divisionsgemensamma funktioner, etablerade främst för att utnyttja skalfördelar inom olika transaktions-, process- och IT-tjänster. Supportfunktionerna är uppdelade i fem enheter: Group Technology, Business Support & Operations, Sustainable Banking, Group Regulatory Affairs Office och SEBx.

Koncernstaberna är inrättade för att ge mervärde och stödja verksamheten globalt och för att hantera vissa reglerade områden. Koncernstaberna är uppdelade i fem enheter: CFO function, Group Human Resources, Group Brand, Marketing and Communication, Group Legal och Group Financial Crime Prevention function.

SEB:s organisation






Verkställande ledning (från 1 januari 2023)

					
	Johan Torgeby	Mats Torstendahl	Jonas Ahlström¹⁾	Jeanette Almqvist	Joachim Alpen¹⁾
Befattning	Verkställande direktör och koncernchef sedan 2017	Ställföreträdande vd och koncernchef sedan 2021. Group FCP Senior Manager sedan 2021	Co-head för division Stora Företag & Finansiella Institutioner sedan 2021	Chef för Business Support and Operations sedan 2022. Group Data Privacy Senior Manager sedan 2023	Vice vd. Co-head för division Stora Företag & Finansiella Institutioner sedan 2014
VL-medlem sedan	2014	2009	2020	2016	2014
Anställd i SEB sedan	2009	2009	2005	2008	2001
Född	1974	1961	1978	1965	1967
Utbildning	Fil.kand. (nationalekonomi)	Civ.ing.	Civ.ek.	Civ.ek	MBA, M.A. (internationella relationer)
Nationalitet	Svensk	Svensk	Svensk	Svensk	Svensk
Egna och närståendes aktieinnehav	573 703 aktier och aktierätter, varav 5 826 A-aktier, 212 239 aktierätter och 355 638 villkorade aktierätter.	363 178 aktier och aktierätter, varav 104 218 A-aktier, 62 696 aktierätter och 196 264 villkorade aktierätter.	128 006 aktier och aktierätter, varav 3 596 A-aktier, 33 027 aktierätter och 91 383 villkorade aktierätter.	162 022 aktier och aktierätter, varav 11 135 A-aktier, 34 968 aktierätter och 115 919 villkorade aktierätter.	376 279 aktier och aktierätter, varav 38 266 A-aktier, 109 181 aktierätter och 228 832 villkorade aktierätter.
Andra innehav	SEB skuldinstrument (ISIN XS2076169668), nominellt värde 600 000 USD.				
					
	Robert Celsing	Mats Holmström	Ulrika Areskog Lilja	William Paus	Jonas Söderberg
Befattning	Chef för Group Human Resources sedan 2022	Chief Risk Officer sedan 2021	Chef för Group Brand, Marketing and Communication sedan 2021	Vice vd. Chef för division Private Wealth Management & Family Office sedan 2021	Chef för division Företag & Privatkunder sedan 2021
VL-medlem sedan	2022	2021	2021	2018	2021
Anställd i SEB sedan	2007	1990	2021	1992	1999
Född	1967	1968	1975	1967	1976
Utbildning	MBA	Högre bankutbildning (SEB)	Ek.mag.	Civ.ek.	Kandidatexamen (International Business Administration)
Nationalitet	Svensk	Svensk	Svensk	Norsk	Svensk
Egna och närståendes aktieinnehav	133 215 aktier och aktierätter, varav 1 584 A-aktier, 266 aktierätter och 131 365 villkorade aktierätter.	112 337 aktier och aktierätter, varav 23 915 A-aktier, 198 C-aktier, 8 546 aktierätter och 79 678 villkorade aktierätter.	13 400 aktier och aktierätter, varav 13 400 villkorade aktierätter.	261 818 aktier och aktierätter, varav 52 900 A-aktier och 208 918 villkorade aktierätter.	114 702 aktier och aktierätter, varav 31 442 A-aktier, 17 472 aktierätter och 65 788 villkorade aktierätter.
Andra innehav					

1) Jonas Ahlström är chef för division Stora Företag & Finansiella Institutioner sedan januari 2023. Joachim Alpen lämnade SEB.

Förändringar i VL 2022: Peter Kessiakoff var tillförordnad CFO mellan 8 december 2021 och 23 mars 2022. Jeanette Almqvist ersatte Nina Korfu-Pedersen som chef för Business Support and Operations. Robert Celsing ersatte Jeanette Almqvist som chef för Group Human Resources. Nicolas Moch var Chief Information Officer och medlem av VL fram till 31 december 2022.


Verkställande ledning (från 1 januari 2023)

			
	Masih Yazdi	Petra Ålund	Niina Äikäs
Befattning	Ekonomi- och finansdirektör sedan 2020	Chef för Group Technology sedan 2019. Group Outsourcing Senior Manager sedan 2020	Chef för division Baltikum sedan 2021
VL-medlem sedan	2018	2020	2021
Anställd i SEB sedan	2013	2017	2008
Född	1980	1967	1968
Utbildning	Civ.ek.	M.Sc. (Int. ekonomi)	M.Sc. (Tech.)
Nationalitet	Svensk	Svensk	Finsk och amerikansk
Egna och närståendes aktieinnehav	136 008 aktier och aktierätter, varav 16 099 A-aktier, 9 464 aktierätter och 110 445 villkorade aktierätter.	55 127 aktier och aktierätter, varav 5 892 A-aktier, 2 158 aktierätter och 47 077 villkorade aktierätter.	81 191 aktier och aktierätter, varav 17 968 A-aktier, 267 aktierätter, 33 586 villkorade aktierätter och 29 370 villkorade syntetiska aktierätter.
Andra innehav			

Adjungerade medlemmar i verkställande ledningen





Vd utser adjungerade medlemmar i VL. De deltar i VL-möten emellanåt för att förmedla expertkunskaper och insikter främst inom sina respektive ansvarsområden.

Landchefer

					
	Jürgen Baudisch	Anders Engstrand	Mark Luscombe	Ruut Pihlava	John Turesson
Befattning	Landchef för SEB Tyskland sedan 2022	Landchef för SEB Storbritannien sedan 2020	Landchef för SEB Danmark sedan 2021	Landchef för SEB Finland sedan 2022	Landchef för SEB Norge sedan 2018
Anställd i SEB sedan	1999	1995	2010	2008	2006
Nationalitet	Tysk	Svensk	Brittisk och dansk	Finsk	Svensk

Divisionschefer

Nyckelfunktioner

				
	Javiera Ragnartz	David Teare	Hans Beyer	Kristian Skovmand
Befattning	Chef för division Investment Management sedan 2019	Chef för division Liv sedan 2019	Chief Sustainability Officer sedan 2020	Chef för Investment Banking sedan 2020
Anställd i SEB sedan	2019	2006	2002	2017
Nationalitet	Svensk	Kanadensisk och brittisk	Svensk	Dansk

Kontrollfunktioner

Kontrollfunktionerna är globala kontrollfunktioner oberoende av affärsverksamheten. De tre kontrollfunktionerna är i) CRO-funktionen, ii) Group Compliance och iii) Group Internal Audit.

CRO-funktionen



CRO-funktionen ansvarar för att identifiera, mäta, följa upp och rapportera SEB:s risker och är oberoende från affärsverksamheten.

Mats Holmström
Chief Risk Officer

Bankens Chief Risk Officer (CRO) utses av styrelsen och rapporterar till vd. CRO håller regelbundet styrelsen, RCC, ACC, VL, ALCO, GESC och GRC uppdaterade om riskfrågor. CRO har ett globalt funktionellt ansvar och CRO:s verksamhet styrs av en instruktion som har antagits av styrelsen. CRO-funktionen är organiserad i tre enheter: Group Risk, Group Credits och CRO Office.

Den huvudsakliga uppgiften för Group Risk är att säkerställa att alla risker i SEB:s verksamhet identifieras, mäts, övervakas och rapporteras i enlighet med externa och interna regler. De hanterar även modeller för riskmätning. CRO Office konsoliderar och analyserar data avseende olika typer av risker och koncernens kreditportfölj samt hanterar allmänna frågor om riskstyrning och riskinformation. Group Credits ansvarar för hantering av kreditprövningsprocessen och vissa individuella kreditbeslut. Group Credits tillser också att policier fastställda av RCC och styrelsen efterlevs. Verksamheten är reglerad i koncernens kreditinstruktion, som är fastställd av styrelsen. Ordföranden i divisionernas respektive kreditkommittéer har vetorätt i kreditbeslut. Beslut som innebär ett väsentligt undantag från bankens kreditpolicy måste hänskjutas till en högre nivå i beslutshierarkin.

Chefen för Group Risk och cheferna för Group Credits utses av vd, efter förslag från CRO, och rapporterar till CRO.

→ Mer information om risk-, likviditet och kapitalhantering finns på sid. 83.

Group Compliance



Koncernens funktion för regelefterlevnad, Group Compliance, har ansvaret för att informera, kontrollera och följa upp frågor inom regelefterlevnad.

Gent Jansson
Chef för Group Compliance

Group Compliance är oberoende från affärsverksamheten. Group Compliance ska lämna råd till affärsverksamheten och ledningen för att säkerställa att verksamheten bedrivs i enlighet med myndighetskrav och därmed främja kundernas, aktieägarnas och finansmarknadens förtroende för banken. Funktionen särskilda ansvarsområden är:

- kundskydd
- uppförande på finansmarknaden
- förhindrande av penningtvätt och finansiering av terrorism
- myndighetskrav och kontroller.

Chefen för Group Compliance, som utses av vd efter godkännande av ACC, rapporterar kvartalsvis frågor inom regelefterlevnad till vd, GICC och ACC samt årligen till RCC och styrelsen. Baserat på analyser av koncernens risker inom detta område fastställer vd, efter godkännande från ACC, en årlig plan för regelefterlevnad. Instruktionen för Group Compliance antas av styrelsen.

Group Internal Audit



Group Internal Audit är en koncernövergripande kontrollfunktion, direkt underställd styrelsen, som har i uppdrag att självständigt och oberoende granska koncernens verksamhet. Styrelsen tillsätter chefen för Group Internal Audit.

Björn Rosenkvist
Chef för Group Internal Audit

Internrevisionens främsta uppgift är att bedöma och lämna försäkran till styrelsen och vd om att bankens styrning, riskhantering och interna kontroller är effektiva och ändamålsenliga. Arbetet utförs med en riskbaserad ansats i enlighet med den metodik som utarbetats av The Institute of Internal Auditors.

ACC fastställer årligen en plan för internrevisionens arbete. Chefen för Group Internal Audit rapporterar slutsatserna av genomförda granskningar, vidtagna åtgärder och status på tidigare rapporterade iakttagelser kvartalsvis till GICC och ACC och rapporterar även årligen till RCC och styrelsen.

Internrevisionens arbete genomgår minst vart femte år en kvalitetsutvärdering, som utförs av oberoende part. Internrevisionsarbetet koordineras med bankens externa revisor avseende granskningen av finansiell rapportering. Bankens externa revisor förlitar sig i viss utsträckning på internrevisionens arbete i sitt uppdrag att granska koncernens finansiella rapportering. För det krävs att den externa revisorn utvärderar internrevisionens arbete. Slutsatserna av denna utvärdering rapporteras till ACC och Group Internal Audit.

Extern revision Revisor



Huvudansvarig revisor sedan 2019. Auktoriserad revisor, medlem i FAR sedan 1992 och av FAR licensierad revisor i finansiella företag.

Hamish Mabon
Revisor, EY

Övriga större uppdrag

Skanska, Essity och ASSA ABLOY

Tidigare större uppdrag

Vattenfall, Hexagon, If Skadeförsäkring, SCA och Husqvarna

Information om revisor

SEB ska enligt bankens bolagsordning ha minst en och högst två revisorer med högst lika många suppleanter. Till revisor får även registrerat revisionsbolag utses. Ernst & Young AB valdes till bankens revisor 2022 för tiden till och med årsstämman 2023.

→ För information om revisionsarvoden, se not 9.