

SEB Investment Management Ägarrapport



Juli 2021 - juni 2022

SEB

Innehåll

Juli 2021 - juni 2022

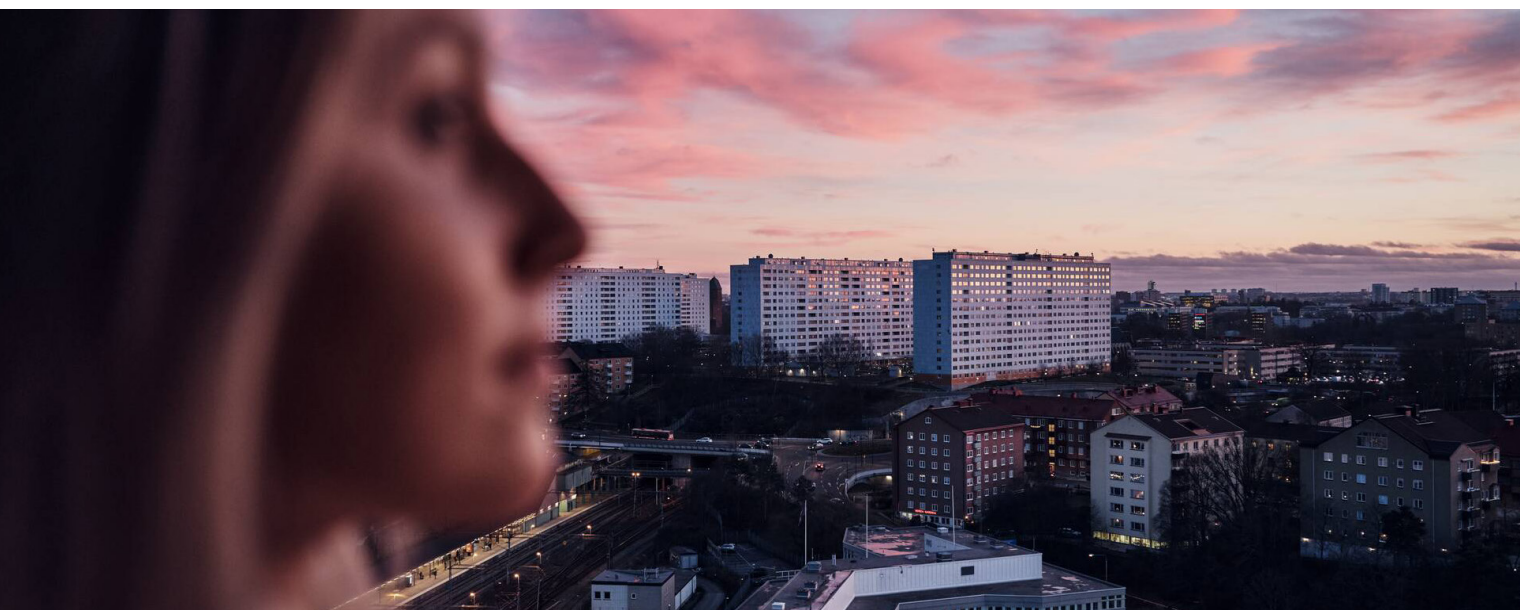
Inledning	3
Aktivt ägande i korthet	4
Investeringsfilosofi	5
Investeringsstrategi och aktivt ägande	7
Våra kunders syn på FN:s globala mål för hållbar utveckling	8
Hörnstenar i aktivt ägande	9
Dialog för positiv förändring	10
Sju prioriterade teman för ägardialog	11
Ägararbete i praktiken	12
Prioriterade ägaraktiviteter	12
Ägaraktiviteter via samarbetspartners	13
Samverkansinitiativ	14
Medlemskap för ansvarsfulla investeringar	16
Appendix: Fördjupning i teman för ägardialog	18

Inledning

SEB Investment Management är en av de ledande kapitalförvaltarna i Norden. Vårt uppdrag är att genom hållbara investeringar skapa en bättre ekonomisk framtid för våra kunder. Vi är övertygade om att företag som arbetar strukturerat med hållbarhet är mer framgångsrika på lång sikt och därigenom också kan generera högre avkastning över tid. Aktivt ägande är ett viktigt verktyg för SEB Investment Management i vår strävan att göra hållbara investeringar av tillgångar som vi fått förtroendet att förvalta för våra andelsägare och investerare.

Emedan andra halvåret 2021 präglades av pandemin och dess effekter på samhället och den ekonomiska utvecklingen i stort, innebar första halvåret 2022 en omvälvande förändring av det ekonomiska och finansiella landskapet. Den geopolitiska situationen förändrades dramatiskt till följd av den upptrappade konflikten i Ukraina och den ryska invasionen av landet. Pandemins och krigets sammantagna effekter på leverantörskedjor, energipriser, inflation och tillväxt har varit omfattande.

Samtidigt är det tydligt att klimatförändringarna och dess effekter fortsätter. I likhet med tidigare år visar resultatet av vår årliga kundundersökning att bekämpning av klimatförändringarna prioriteras högst av kunderna i vårt arbete med hållbara investeringar och aktivt ägande. Tillsammans med målen för Rent vatten och sanitet för alla samt Ekosystem och biologisk mångfald är klimatarbetet av yttersta betydelse för våra kunder, vilket har väglett oss kring vissa av de insatser som beskrivs i denna rapport.



Syftet med denna årsrapport är att informera om prioriterade mål och teman för det aktiva ägararbetet. Vi vill ge en översikt över den dialog vi för med företagen vi investerar i, samt de samarbetsinitiativ vi är engagerade i. Vi vill också bidra till en ömsesidig förståelse mellan oss och bolagen vi investerar i, samt andra intressenter på marknaden när det gäller områden och frågor som vi anser är av stor betydelse. Bland annat presenterar vi här fokusområden och teman för ägardialog som vi tycker är särskilt viktiga att adressera. Genom att vara tydliga med vår förväntan i dialogen vill vi skapa ett bättre ramverk för kommunikation och dialog mellan investerare, företag och övriga aktörer på marknaden.

Aktivt ägande i korthet

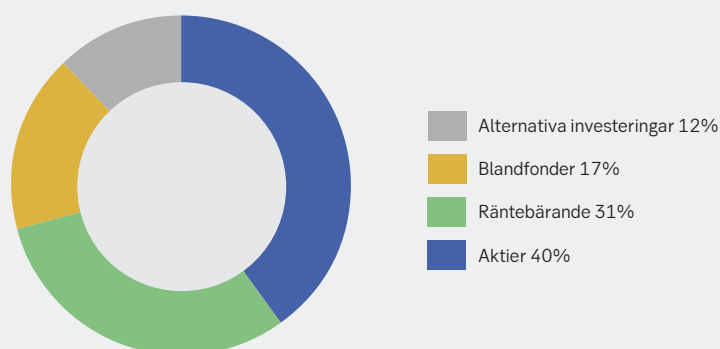
Aktivt ägande och hållbarhetsrelaterade bolagsdialoger är ofta långsiktiga processer. Att mäta och följa framsteg över tid är därför ett viktigt verktyg för aktivt ägande.

SEB Investment Management¹

759 mdkr

Förvaltad kapital i SEB Investment Managements fonder

Förvaltad kapital första kvartalet 2022



Aktivt ägande²

40 (35)

Antal valberedningar där SEB Investment Management deltagit

>2000

Antal bolagsdialoger (direkta eller via samarbetspartner)

41% (37%) kvinnor

Könsfördelning i bolagsstyrelser där SEB Investment Management ingick i valberedningen (Andel kvinnor nominerade jämfört med kvinnlig representation före nomineringen)

579 (314)

Totalt antal bolagsstämmor som SEB Investment Management har röstat på

26% (22%)

Andel av bolagen i fonder som har åtagit sig att införa eller har antagit vetenskapligt baserade mål för minskning av koldioxidutsläpp (Science Based Targets)

¹ AUM under första kvartalet 2022

² Data från andra kvartalet 2022

Investeringsfilosofi

SEB Investment Management är en av Nordens största institutionella investerare. Som kapitalförvaltare har SEB Investment Management höga ambitioner när det gäller att bidra till en hållbar utveckling genom att investera i företag och andra tillgångar som möjliggör omställningen till en mer hållbar global ekonomi. Vi är övertygade om att företag som arbetar strukturerat med hållbarhet är mer framgångsrika på

SEB Investment Management är en framåtblickande och långsiktig kapitalförvaltare. Hållbara investeringar och aktivt ägande är av största vikt för att lyckas med vår investeringsstrategi och vårt övergripande mål – att generera en god avkastning för våra kunder utan att äventyra kommande generationers möjligheter att tillgodose sina behov. Det är vårt ansvar att göra affärer på ett etiskt och hållbart sätt. Vidare är det vårt ansvar att i arbetet med att möta våra kunders behov också värna om miljön och mänskliga rättigheter.

Det är ingen överdrift att säga att de senaste hundra årens globala ekonomiska utveckling har skett på bekostnad av naturen. Befolkningsstillväxt och stigande levnadsstandard har lett till ökad efterfrågan på energi och andra naturresurser som orsakar skador på miljön och biosfären, och människans anspråk på jordens resurser överstiger nu naturens förmåga att förnya dem. Dessutom kommer efterfrågan på energi och naturresurser att öka ytterligare under den kommande eran av elektrifiering.

Som kapitalförvaltare har vi en skyldighet att agera i våra kunders bästa långsiktiga intressen. Vi är övertygade om att omställningen till hållbara företag och verksamheter, bland annat med hjälp av innovationer och nya tekniska lösningar, kommer ha stor inverkan på investeringarnas risk- och avkastningsegenskaper. Med det sagt anser vi att bolag som har en stark vilja att adressera hållbarhetsrisker och kontinuerligt arbeta med att utveckla hållbara produkter, tjänster och affärsmodeller har bättre förutsättningar än andra att prestera på lång sikt. Att bygga företag och samhällen med utgångspunkt i rättssäkerhet, skydd av mänskliga rättigheter, jämställdhet och utan korruption är också av avgörande betydelse.

Vi strävar efter att bidra till en hållbar utveckling genom att investera i företag och andra tillgångar som möjliggör omställningen till en mer hållbar global ekonomi. Några av de viktigaste verktygen i vårt aktiva ägarskap är att föra dialog med företagen, rösta vid bolagsstämmor, delta i valberedningar och samarbeta med andra investerare med målet att försöka påverka bolagen till att utveckla mer hållbara lösningar och innovationer och därigenom tillföra värde i våra investeringsstrategier.

Sambandet mellan hållbarhet och långsiktigt värdeskapande blir allt tydligare och en aktiv dialog med bolagen är ett viktigt verktyg för kapitalägare och förvaltare att skapa positiv förändring.

Sammanfattningsvis anser vi att vi kan fatta bättre långsiktiga investeringsbeslut genom aktiv dialog och bidra med positiv förändring i företag. Dialogen förs för att bidra till att förbättra bolagens långsiktiga resultat. Om vi anser att ett bolag vi investerar i är ovilligt eller oförmöget att bättra sig, eller om vi bedömer affärsmodellen som ohållbar, avyttrar vi innehavet. Med andra ord fattar vi kontinuerligt aktiva beslut om att investera och avyttra. Aktiv förvaltning och aktivt ägande är nära sammankopplade, samtidigt lägger vi lika stor vikt vid att engagera oss i innehaven i våra indexnära fonder.

SEB antog FN:s principer för ansvarsfulla investeringar (PRI) 2008. Följaktligen betraktar vi hållbarhetsaspekterna som oskiljbara från investeringsanalysen och beslutsprocesserna, liksom i vår ägarpolicy. Hållbara investeringar är avgörande för en hållbar ekonomisk framtid.

Investeringsstrategi och aktivt ägande

I samband med sammansättningen av, och i den löpande förvaltningen av, våra fonder och portföljer analyserar och utvärderar vi viktiga investeringskriterier. Bolagens affärsmodeller, strategiska position, marknadstillväxtpotential och finansiella risker är alla viktiga parametrar. Lika centralt i analysen är hållbarhetsfaktorerna som också påverkar bolagets framtida värde.

Det finns tydliga bevis för att globala hållbarhetsutmaningar, som klimatförändringar, förlust av biologisk mångfald och bristande respekt för mänskliga rättigheter, har en väsentlig inverkan på en investerings risk- och avkastningsprofil. Med det sagt, anser vi att hållbarhet är en av de viktigaste drivkrafterna för att skapa värde för våra kunder. Hållbara investeringar är alltså en integrerad del i vårt förvaltaransvar.

Vi anser att frågor om miljö, samhälle och bolagsstyrning (ESG) är centrala parametrar i alla investeringsbeslut och att de kommer ha stor inverkan på portföljernas resultat. Därför analyseras och beaktas dessa parametrar på samma sätt som andra viktiga investeringskriterier. Det finns med andra ord inga parallella ESG-processer, utan bara en investeringsstrategi.

Vår egenutvecklade hållbarhetsmodell

I vår hållbarhetsmodell integreras faktorer kopplade till ESG för en samlad bedömning av enskilda bolags förmåga att hantera risker och möjligheter med avseende på en hållbar utveckling. Syftet med hållbarhetsmodellen är att ta fram ett aktuellt och framåtblickande hållbarhetsbetyg för fondens investeringsområde men också att ge vägledning i fråga om nuvarande och framtida hållbarhetsfaktorer som kan påverka långsiktiga risker och avkastning.

Avyttring och exkludering

Investeringsstrategin handlar inte bara om att investera. Den går också ut på att definiera relevant investeringsuniversum – vilket i sin tur kan innebära exkludering av vissa tillgångar eller avyttring av innehav. Det kan finnas situationer då vi inte längre vill äga ett visst innehav. Om vi anser att ett företags affärsmodell inte är hållbar, eller inte visar tillräckliga tecken på att vara på väg att bli hållbar, kan det leda till avyttring.

Utöver ovannämnda riskbaserade avyttringar finns även etiskt motiverad exkludering. SEB Investment Management har identifierat bolag och sektorer som är exkluderade från investeringsuniversum. Fonderna utesluter investeringar i bolag som är verksamma i branscher eller sektorer som bedöms ha stora hållbarhetsutmaningar. Våra exkluderingskriterier kan delas in i tre kategorier: fossilbaserade, normbaserade och produktbaserade. Läs mer i [SEB Investment Managements hållbarhetspolicy](#).

Aktivt ägande kan bidra till förbättrat resultat

Att hållbarhetsfaktorer är av största vikt vid bedömning av ett bolags framtida risker och möjligheter betyder dock inte att investeringsstrategin och hållbarhetsmodellen endast fångar in bolag med ett väl utvecklat hållbarhetsarbete. Tvärtom identifieras också potentiella investeringar i bolag som uttalar en vilja och bedöms ha förmåga att ställa om och hantera hållbarhetsutmaningarna, samtidigt som mätbara data stödjer den positiva transformationen.

En viktig del i investeringsstrategin är att kontinuerligt följa upp och analysera bolagets strategiska och hållbara utveckling för att därigenom kunna bedöma om företagets ledning har förmåga och kapacitet att anpassa och utveckla bolaget mot den önskade positionen.

Utöver den kontinuerliga uppföljningen vill vi också, i det fall vi har valt att investera, bidra till en positiv strategisk utveckling av bolaget. Vår uppfattning är att detta bäst sker genom en konstruktiv dialog. Vi definierar mål och syfte med dialogen baserat på de för bolaget mest relevanta och materiella riskerna och möjligheterna.

Vår strävan är att kunna bidra med relevanta kunskaper och insikter för att bygga en förtroendefull och konstruktiv relation. Det ligger i vårt, och våra kunders intresse, att genom en målorienterad dialog bidra till en för bolaget framtidssäkrad affärsmodell. Vår övertygelse är att en proaktiv ägardialog med tydligt mål och tydlig agenda bidrar till en högre riskjusterad avkastning för våra kunder – och till en mer hållbar utveckling för samhället i stort.

Om resultatet av en dialog med ett bolag inte uppfyller förväntningarna kan vi välja att eskalera ägerandet. Exempel på eskalering kan, om och när det bedöms lämpligt, vara att samverka med andra ägare, rösta emot ett enskilt förslag, rösta emot hela eller delar av styrelsen eller lägga fram förslag till beslut vid årsstämma. Om vi bedömer att påverkan genom dialog eller ovan eskaleringsåtgärder inte når avsedd effekt kan innehavet komma att avyttras.

Våra kunders syn på FN:s globala mål för hållbar utveckling

FN:s 17 mål för hållbar utveckling antogs 2015 och utgör en gemensam agenda för oss alla, där de tre hörnstenarna för hållbar utveckling balanseras: ekonomisk tillväxt, social inkludering och miljöfrågor.

Den finansiella sektorn har ett relativt litet direkt miljöavtryck, men genom att möta kundernas behov av hållbar finansiering och erbjuda produkter med ett hållbarhetsperspektiv, kan bidraget till att uppfylla målen bli stort. Investerare och deras representanter (däribland kapitalförvaltare) spelar en nyckelroll för att uppnå målen i Agenda 2030. Genom att skapa positiva resultat för samhället med hjälp av investeringar och engagemang har vi tillsammans med andra aktörer i den privata sektorn en avgörande roll i att främja en hållbar utveckling. Agendan utgör också en gemensam kompass för hållbarhetsarbetet och ett ramverk för uppföljning av resultat. Dessutom ger den en tydlig tidsram som gör det lättare att sätta upp mål på vägen.

I vårt påverkansarbete uppmuntrar vi företagen att i varje led i värdekedjan agera ansvarsfullt och minska sin negativa påverkan på samhället. Vi föreslår också förändringar som kan ha positiv effekt, exempelvis genom att fastställa en tydlig och ambitiös plan för att bli koldioxidneutrala. Företagens långsiktiga framgångar är avhängiga av att de uppfyller de globala målen, vilket i sin tur skapar förutsättningar för ett samhälle och en ekonomi där företag kan blomstra.

Varje år frågar vi våra kunder vilka av FN:s globala mål de anser är mest prioriterade. När vi bestämmer vilka teman vi ska prioritera i ägardialogen lägger vi stor vikt vid resultatet av denna undersökning och det blir därmed en viktig utgångspunkt för hur vi prioriterar påverkansarbetet framöver. I år deltog fler än 7 300 av våra kunder i undersökningen och resultatet var i linje med tidigare år:



59 % (49 %)
Mål 13: Motverka klimatförändringarna



34 % (36 %)
Mål 6: Rent vatten och sanitet för alla



27 % (23 %)
Mål 15: Ekosystem och biologisk mångfald

Hörnstenar i aktivt ägande

SEB Investment Management strävar efter att vara en strategisk partner till bolagen vi investerar i, särskilt i de fall där vi är större aktieägare eller har betydande investeringar i företagsobligationer. Att ha en direktdialog med bolagen ser vi som det mest effektiva sättet att främja positiv förändring och påverka i rätt riktning. I vissa fall finns det dock starka skäl att i stället föra en dialog via olika samarbetspartners. I andra fall kan samverkansaktiviteter med flera andra kapitalägare och kapitalförvaltare vara det effektivaste sättet att påverka.

Dialog för positiv förändring

Vi prioriterar vår proaktiva ägardialog med de företag vi har en större ägarandel i, eller i de bolag vi har investerat ett betydande belopp. Vi kan även föra dialog med företag som vi betraktar som omställningsbolag (dvs. företag som ställer om från fossilbaserad verksamhet till förnybar produktion) eller om det rör sig om ett företag där vi anser att en proaktiv dialog kan göra stor skillnad. Dessutom kommer vi att föra en dialog med de portföljbolag som bidrar med störst koldioxidutsläpp, i enlighet med vårt åtagande inom ramen för initiativet Net Zero Asset Managers initiative.

För att säkerställa en positiv utveckling för våra innehav använder vi en rad olika metoder när vi utövar vårt aktiva ägande. Vi för bland annat dialog direkt med bolaget, alternativt via en samarbetspartner eller genom samverkan med andra aktieägare. Vi är också aktiva och röstar på bolagsstämmor eller deltar i valberedningsarbete med målet att säkerställa att vi bidrar till positiv förändring och uppfyller våra mål. Ibland kan dialogen handla om portföljbolagens ekonomiska resultat och strategiska planer, ibland om risker eller möjligheter relaterade till miljö, samhälle och bolagsstyrning.

Direktdialog

Direktdialoger innebär att våra portföljförvaltare och/eller hållbarhetspecialister leder dialogen med bolaget. Det är det normala förfarandet när vi samarbetar med våra portföljbolag i Norden och i viss mån även i Europa. En dialog kan exempelvis initieras till följd av identifierade risker eller möjligheter. De dialoger vi själva leder förs på löpande basis och vi eftersträvar en roll som strategisk partner till portföljbolaget.

Som långsiktiga investerare för vi en dialog för att uppmuntra företag och beslutsfattare att förbättra sina resultat inom en rad olika områden. Detta hjälper oss att hantera risker på kort och lång sikt, samtidigt som vi stärker vår kunskap och förståelse som investerare och skapar positiva effekter – till förmån för våra kunder.

SEB Investment Management är en av de största ägarna i cirka 35–40 medelstora bolag som är noterade på Stockholmsbörsen. Normalt har de tre till fyra största ägarna i ett bolag en plats i valberedningen. När vi erbjuds möjligheten att delta i valberedningen accepterar vi i regel uppdraget. Det primära målet är att uppnå den för tillfället mest lämpliga styrelsesammansättningen för det specifika bolaget. Detta görs med hänsyn till alla relevanta och väsentliga aspekter avseende erfarenhet, kunskap och mångfald och att säkerställa att aktuella och nya styrelseledamöter har den tid och energi som krävs för ett så viktigt uppdrag.

Dialog via samarbetspartner

Internationellt samarbetar vi med EOS at Federated Hermes, som är en av världens ledande aktörer inom bolagsdialoger och kontinuerligt för dialoger med företagsledningar och styrelser. Genom vårt samarbete med andra fondförvaltare under ledning av EOS kan vi uppnå bättre resultat av ägardialogen med utländska bolag, där vi oftast har en mindre ägarandel.

En annan viktig internationell partner är ISS ESG. De genomför regelbundet screening av fondernas investeringar. Screeningen utgår från SEB Investment Managements policyer och exkluderingskriterier. Målsättningen med samarbetet med ISS ESG är att ta itu med frågor som uppstår med anledning av företagets brister i bolagsstyrning och/eller betydande avvikelser från normer och standarder, såsom FN:s Global Compact, OECD:s riktlinjer för multinationella företag, mänskliga rättigheter och miljökonventioner. När ISS klassar ett normbrott som bekräftat, och därmed inleder en reaktiv dialog, stöder vi normalt initiativet och bekräftar vårt deltagande i dialogen som ledes av ISS.

Under 2022 har vi också anslutit oss till ISS initiativ för att lansera proaktiva temabaserade dialoger med omkring 140 internationella företag. I det här fallet är vi direkt involverade i den pågående dialogen med de utvalda bolagen.

Samarbetsinitiativ

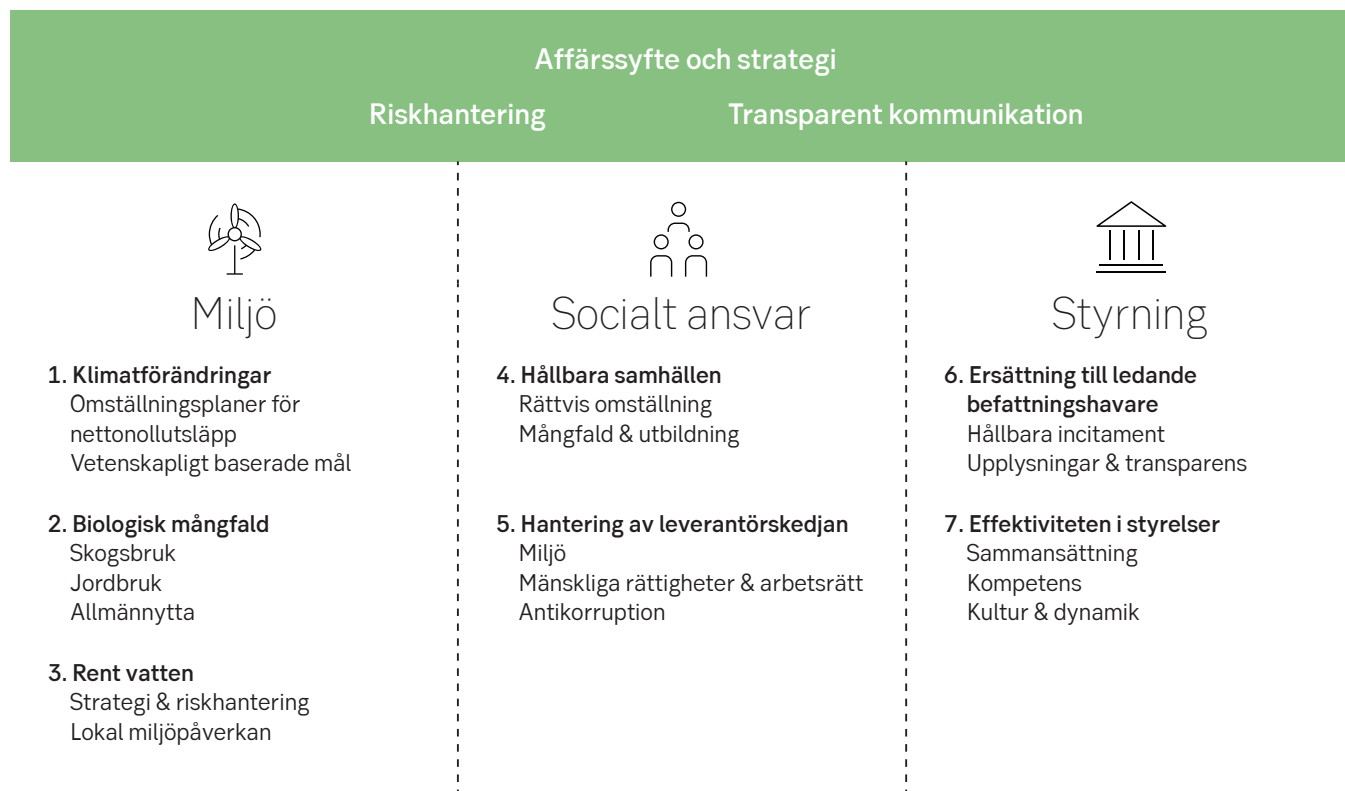
SEB Investment Management har anslutit sig till flera samarbetsinitiativ för att maximera ägarinflytandet, bland annat i forum som UNPRI, IIGCC, CDP och IPDD. Vi är också en del av flera svenska samverkansinitiativ som Hållbart ägande och SWESIF (se förklaring och ytterligare medlemskap på sida 16).

I vissa fall är det mer effektivt att agera kollektivt än enskilt, särskilt om vår investering är relativt liten i förhållande till storleken på bolaget. Dessa samarbetsinitiativ granskas och utvärderas i varje enskilt fall av hållbarhetsspecialister tillsammans med relevanta investeringsteam för att säkerställa att målen är i linje såväl med våra egna som med våra kunders prioriteringar.

Våra fokusområden i det påverkansarbete vi bedriver tillsammans med andra investerare inom ramen för ovanstående forum handlar främst om mänskliga rättigheter och klimatförändringar:

- Klimatfrågor med fokus på minskad miljöpåverkan från de drygt 160 företag som släpper ut allra mest koldioxid.
- Klimatfrågor med tonvikt på vatten- och palmoljaproduktion.
- Tillgång till läkemedel i utvecklingsländer.

Sju prioriterade teman för ägardialog



SEB Investment Managements kunder vägleder oss i arbetet med att definiera fokusområden och ge oss värdefull återkoppling på framtida teman för aktiv ägardialog. Dessutom är FN:s globala mål av yttersta vikt när vi definierar långsiktiga prioriteringar och teman för engagemang. Vår uppfattning är att företagens långsiktiga framgångar är tätt sammankopplade med de globala målen, som skapar de ekonomiska och sociala förutsättningar som krävs för att företag ska kunna utvecklas på bästa möjliga vis.

Med en holistisk syn på aktivt ägarskap faller det sig naturligt att inte bara hantera en, utan flera frågor i dialogen med ett visst företag. Många frågor är dessutom nära sammanflätade eller bör hanteras på så vis. När det gäller stora multinationella företag är det till exempel relevant att ta upp frågan om hur klimat- och miljöomställningsplaner är kopplade till ledningens incitamentsprogram. I samband med implementeringen av en klimat- eller miljöstrategi är det också logiskt att granska och belysa utmaningarna i företagets leverantörskedjor.

Som långsiktiga investerare för vi en dialog för att uppmuntra företag och beslutsfattare att förbättra sina resultat inom en rad olika områden. Antalet områden som vi tillmäter stor betydelse

belyser mångfalden i de frågor som påverkar företagen i en global portfölj. Vi kommer därför också med största sannolikhet ta oss an en eller flera hållbarhetsrelaterade frågor i dialogen – beroende på relevans och betydelse i varje enskilt fall. Genom att vara transparenta med våra prioriteringar informerar vi också om vilka frågor som företagen, våra samarbetspartner och andra kapitalägare, kan förvänta sig att vi tar upp i olika dialoger.

Oavsett investering, bransch och vidden av utmaning tar vi fasta på företagets övergripande affärssyfte, strategi och riskhantering och förväntar oss en öppen och transparent dialog.

I appendix (sid. 18) återfinns en fördjupning av de sju teman vi prioriterar i ägardialogerna. Dessa teman är av stor betydelse för att vi ska kunna identifiera risker och möjligheter samt viktiga och relevanta frågor för dialogen med våra bolag eller andra investerare.

Ägararbete i praktiken

Prioriterade ägaraktiviteter

Vanligtvis utför portföljförvaltarna och hållbarhetspecialisterna det mest centrala ägararbetet. Det handlar främst om att representera SEB Investment Management i samband med bolagsstämmor, valberedningar och i prioriterade ägardialoger.

Bolagsstämmor och valberedningar

Vi deltar aktivt i bolagsstämmor genom röstning och annat bolagsstyrningsarbete. SEB Investment Management röstade under perioden juli 2021 – juni 2022 på 90 (79 under våren 2022 och 11 under hösten 2021) svenska bolagsstämmor. Vi röstade emot en aktieägarresolution som föreslog ett incitamentsprogram till styrelsen. Vi anser inte att det är bästa praxis för styrelsen att ha ett incitamentsprogram, och sålunda samma incitament som den högsta ledningen, eftersom styrelsens funktion och ansvar är att övervaka och anpassa att nivån såväl på operativ som finansiell risk är lämplig. Funktionen kan påverkas negativt och risken kan vara större när styrelsen har samma incitament som företagsledningen.

Under samma period deltog vi i 40 (35) valberedningar i svenska bolag. Ett av de enskilt viktigaste fokusområdena för vårt valberedningsarbete är fortsatt mångfalden i företagens styrelser. I bolag där SEB Investment Management deltar i valberedningsarbetet nominerades 41 % (37 %) av de valda styrelseledamöterna kvinnor. Totalt utsågs 29 (17) nya styrelseledamöter och 4 (5) nya styrelseordföranden. En annan fråga som står högt på dagordningen är styrelsearvodet där vi kan konstatera en uppåtgående trend långt över den ökning på runt två till tre procent per år som vi sett hittills.

Ägardialoger

De dialoger vi har fört under året grundar sig oftast på de sju teman för engagemang som vi prioriterar. De frågor vi väljer att lyfta med bolagen bedöms alltid vara relevanta och materiella för det specifika bolaget. Vi prioriterar också dialog med bolag där vi har en större ägarandel på viktiga marknader som

Sverige och Norden. Vi har identifierat över 80 bolag där SEB Investment Management i egenskap av stor aktieägare har goda förutsättningar att stötta omställningsaktiviteter genom ett löpande påverkansarbete. En aktiv dialog kring specifika frågor kan också utlösas av ny information via media eller dialogen med andra intressenter.

Ägardialog med AAK

Under 2019 inledde SEB Investment Management en dialog med AAK om hållbarhetsutmaningen med palmolja. Vi efterfrågade en mer detaljerad spårbarhetsrapportering, liksom en geografisk uppdelning av olika regioners spårbarhet per land och raffineringnivå, för att identifiera högriskregioner och hur riskerna reduceras. Dialogen har också rört vår rekommendation att rapportera om klimatrelaterade finansiella risker, helst i linje med TCFD:s rapporteringsramverk och vetenskapligt baserade mål.

AAK arbetar nu i enlighet med dessa målsättningar. Under det senaste året har AAK upprättat ett poängsystem för sina leverantörer för att kunna främja och följa upp framsteg. AAK har också inlett satellitövervakning av plantager och fabriker, vilket har resulterat i dialoger med leverantörer och flera utredningar.

Dessutom ingår hållbarhet nu i ersättningsystemen för ledande befattningshavare. Detta är en viktig faktor som engagerar personalen och underlättar rekryteringen av nya talanger. AAK har nu även målsättningen att utveckla rapporteringen i enlighet med TCFD:s rekommendationer.

Ägardialog med Volvo Group

De relativt höga koldioxidutsläppen från vägtransporter är en stor hållbarhetsutmaning för många företag. Baserat på våra dialoger och bolagets försäljningsstatistik kan vi konstatera en kraftigt ökad efterfrågan på transporter som är fria från fossila bränslen. Stora investeringar görs nu i tunga lastbilar för att utveckla morgondagens fossilfria fordon, och mer är att vänta framöver.

Ägaraktiviteter via samarbetspartners

I dialogen med Volvo har vi bland annat fokuserat på deras klimatambitioner och omställningen till fossilfria motorer och transporter. Nyligen har bolaget gjort betydande framsteg för att möta marknadens efterfrågan på fossilfria transporter genom att lansera eldrivna tunga lastbilar.

Vår samlade bedömning från dialogen med olika bolag är att både ambitionerna och handlingskraften när det gäller hållbarhetsrelaterade frågor nu ligger på en högre nivå än tidigare. Hit hör bland annat skärpta klimatplaner och strategier, en mer öppen kommunikation och tydligare rapportering. Detta gäller även Volvo. Under 2020 undertecknade Volvo initiativet Science Based Targets, och året därpå godkändes företagets åtaganden i linje med detta initiativ. På så vis tydliggjordes också deras plan för att minska växthusgasutsläppen.

Ägardialog med Garo

Både utbud och efterfrågan ökar stadigt vad gäller laddbara elfordon. I takt med detta ökar också behovet av en bättre utvecklad och mer välfungerande laddinfrastruktur. Garos produktutbud med laddstationer och andra lösningar skapar därmed goda möjligheter för företaget att bidra till att förbättra laddinfrastrukturen och omställningen till ett samhälle fritt från fossila bränslen.

Vi har inlett en dialog med Garo för att få en bättre uppfattning om hur de påverkas av omställningen mot ett elektrifierat samhälle, både sett till hållbarhetsrelaterade risker och möjligheter. I dialogen med företaget har vi till exempel diskuterat vikten av en bättre förståelse för produkternas totala miljöpåverkan genom hela värdekedjan och uppmuntrat dem att genomföra en livscykelanalys för att öka sin förmåga att producera nya innovativa produkter som har lägre miljöpåverkan under hela sin livslängd. Därför är det särskilt upplyftande att Garo nyligen presenterade slutresultatet av en livscykelanalys av sin laddstation LS4 för el- och hybridfordon. Vi förväntar oss att Garo kommer att använda resultatet av analysen till att höja sina hållbarhetsambitioner ytterligare framöver

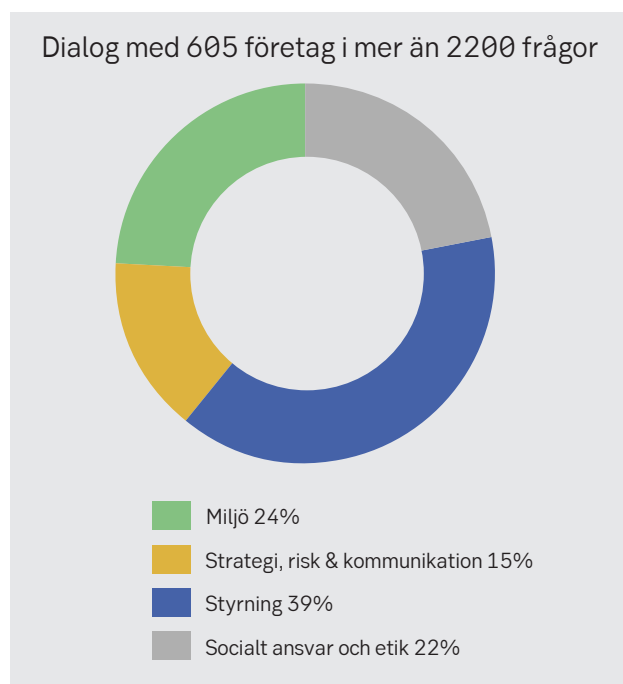
På internationell nivå genomför vi dialoger med bolag utanför Norden främst via samarbetspartners. Till dessa hör ISS och EOS at Federated Hermes. Våra samarbetspartners bistår oss exempelvis med röstning via fullmakt och med såväl reaktiva som proaktiva dialoger med våra innehav.

Vad gäller röstning på bolagsstämmor globalt använder vi oss av fullmaktsröstning. Baserat på SEB Investment Managements principer för aktivt ägande samt vår hållbarhetspolicy och röstningspolicy presenterar vår samarbetspartner ISS rekommendationer för röstning. Vi fattar dock det slutgiltiga beslutet om hur vi ska rösta. Under perioden juli 2021 till juni 2022 röstade vi på 489 bolagsstämmor utanför Sverige.

Under innevarande år har 464 av dessa stämmor genomförts, och vid dessa har SEB Investment Management röstat i närmare 6 000 olika frågor. I närmare 10 procent av fallen har vi röstat emot styrelsens förslag. Den vanligaste frågan där vi röstat emot styrelsens förslag är styrelsens sammansättning. Vanligtvis handlar dessa frågor om förslag till att bolagets verkställande direktör även ska vara styrelsens ordförande. Vidare röstade SEB Investment Management även emot flera incitamentsprogram för företagsledningen på grund av alltför oambitiösa mål och kriterier för utfall av rörlig ersättning.

Vi erhåller också normbaserad granskning via ISS. Därigenom håller vi oss informerade om eventuella påstådda eller identifierade normöverträdelser som begåtts av något av de utländska bolag vi investerar i. I händelse av en överträdelse kan ISS och SEB Investment Management vidta gemensamma åtgärder, såsom att inleda en reaktiv dialog med det aktuella företaget. Förra året resulterade det i cirka 120 ägardialoger under ledning av ISS.

När det gäller den proaktiva ägardialogen internationellt samarbetar vi med EOS at Federated Hermes, som förde dialog med 605 bolag i mer än 2 200 frågor under perioden. Merparten av dialogerna leds av EOS, men i vissa fall är även SEB Investment Managements medarbetare direkt involverade i dialogen. Omkring 1 200 av de frågor som diskuterades var direkt kopplade till minst ett av de globala målen för hållbar utveckling.



EOS at Federated Hermes och SEB Investment Managements engagemang i Climate Action 100+
Samarbetsinitiativet Climate Action 100+ (CA100+), där EOS leder eller samleder dialogen med ett trettiotal bolag, fortsätter och har även utökats under året. Bland annat har fler bolag åtagit sig att verka för att minska de systemiska klimatriskerna. Enligt 2021 års framstegsrapport för CA100+ som publicerades i januari har 52 % (43 %) av de 167 fokusföretag som omfattas av initiativet nu fastställt ett nettonollmål. Men då bara 14 % av fokusföretagen helhjärtat följer en strategi för att minska koldioxidutsläppen, och endast

6 % har en plan för att anpassa sina kapitalinvesteringar till en uppvärmning på högst 1,5 grader, finns det fortfarande utrymme för förbättringar.

Flera stora företag inom olje- och gassektorn, tillverkning och kraftförsörjning antog nettonollmål under 2021, ett tydligt kvitto på ett allt större fokus på klimatförändringsfrågan. Dessutom har 70 nya investerare anslutit sig till initiativet, vilket gör initiativet ännu mer slagkraftigt.

Samverkansinitiativ

Access to Medicine – en mänsklig rättighet

Drygt 2 miljarder människor saknar idag tillgång till relevanta läkemedel. Det innebär att över 2 miljarder människor riskerar att dö av sjukdomar som går att behandla om man har tillgång till rätt medicin. SEB Investment Management har medverkat i initiativet sedan 2016. Syftet enligt FN:s globala mål är att säkerställa tillgången till läkemedel, särskilt i utvecklingsländer. Tillsammans med flera andra investerare samarbetar vi med organisationen Access to Medicine. Bland annat för vi påverkansdialoger med några av de största läkemedelsföretagen om prissättning och tillgång till medicin och sjukvård i utvecklingsländer.

Under de senaste tre åren har SEB Investment Management tillsammans med pensionsbolaget Alecta och nu även Swedbank/Robur haft en dialog med det danska läkemedelsbolaget Novo Nordisk, en av världens ledande insulin-tillverkare. Påverkansarbetet har varit mycket givande och företaget fortsätter visa prov på öppenhet och att de välkomnar dialogen. Som ett exempel på framsteg har företaget utökat programmet Diabetes in Children från 30 000 till 100 000 barn. Programmet finns nu i 24 länder och målet är 45 länder år 2030.

En utmaning är bristen på rent vatten och kylmöjligheter i vissa utvecklingsländer, vilket försvårar distributionen. På grund av detta riktas nu satsningarna främst mot att utveckla värmestabila varianter av insulin och smidigare appliceringsverktyg som innehåller mindre plast. En annan viktig del i arbetet är att lyckas identifiera fattiga barn i utvecklade länder som saknar tillgång till medicin och sjukvård.

Tematiska samarbeten

Inom ramen för detta samarbete, som leds av ISS ESG, kommer vi att delta aktivt i bolagsdialoger med omkring 130 företag. Varje dialog avser något av våra sju prioriterade teman för att främja positiv förändring. Samarbetsinitiativet lanserades under första kvartalet i år och under våren har initiala kontakter tagits med utvalda företag. I fokus för bolagsdialogerna står viktiga hållbarhetsrelaterade teman och frågor.

ISS ESG driver påverkansarbetet för vår och andra institutionella investerarens räkning i syfte att främja positiva förändringar genom aktivt ägande och dialog. I detta sammanhang drar SEB Investment Management nytta av ISS ESG:s expertis för att identifiera förbättringsområden, mäta de förbättringar som uppnås inom ramen för det två år långa påverkansarbetet och slutligen utvärdera vilka framsteg som görs. De fyra prioriterade teman som omfattar 30 - 40 bolag per tema är:

Nettonollutsläpp – med målet att förbättra företagens åtaganden så att de ska kunna nå nettonollutsläpp senast 2050 genom att uppmana dem att fastställa ambitiösa mål och strategier för minskade koldioxidutsläpp.

Vatten – med målet att förbättra företagens redovisning av vattenrelaterade risker och effekter med fokus på två branscher med stor påverkan: Kemikalier & textilier och kläder

Biologisk mångfald – med målet att förbättra transparensen kring strategier för påverkan på biologisk mångfald i syfte att hantera naturrelaterade risker i branscher med stor påverkan inom gruvdrift, integrerad produktion och livsmedel.

Jämställdhet mellan könen – med målet att öka kvinnors representation i styrelser och bolagsledning och förbättra rapporteringen om löneskillnader mellan könen och om åtgärder för att främja lika möjligheter och jämställdhet mellan könen.

I mars 2022 inleddes nettonollinitiativet med 30 företag. Den 15 juni hade möten bokats in eller genomförts med 5 bolag, och 4 bolag hade lämnat skriftliga svar i fråga om sina nettonollplaner.

Investerardialog om avskogning

Investor Policy Dialogue on Deforestation (IPDD) är ett unikt investerarengagemang som samordnar dialogen med stater, offentliga myndigheter och branschorganisationer om systematisk och hållbar markanvändning och förvaltning av naturresurser. Avskogning och skogsförstöring, främst på grund av produktion av nötkött, palmolja, soja och andra liknande produkter, fortsätter trots det enorma värdet i den tropiska regnskogen. Antalet finansiella institutioner som stöder initiativet uppgår nu till 58. Dessa finns i 18 olika länder och förvaltar tillgångar till ett värde av omkring 8,5 biljoner US-dollar. Under 2021 inleddes ett påverkansarbete gällande Indonesien, parallellt med det för Brasilien.

Inom ramen för initiativet IPDD Brazil, där SEB Investment Management har spelat en aktiv roll, har fem mål fastställts:

- Betydande minskning av avskogningstakten:
- Efterlevnad av Brasiliens Forest Code
- Befogenheter och resurser till myndigheter som bekämpar brott mot miljö och mänskliga rättigheter
- Resurser till brandförebyggande insatser för att undvika en upprepning av händelserna 2019
- Offentlig tillgång till information om avskogning och spårbarhet vad gäller råvaruförsörjningskedjors

Under 2021 höll IPDD Brazil en rad möten med olika intressenter, såsom centralbanken och olika departement, i kombination med uppsökande verksamhet och lobbying i samband med COP26.

Till följd av kommande presidentval och nationella val kommer politiska intressenter att prioriteras under 2022. Genom att delta i den här typen av dialog har vi större chans att påverka den brasilianska regeringens ståndpunkt i frågan om landets tropiska regnskogar, att tackla klimatförändringarna, skydda den biologiska mångfalden och säkerställa ett fullt livskraftigt brasilianskt ekosystem. Skövlingen av Amazonas har stor påverkan på klimatet och sålunda på hela världsekonomin.

Initiativet inom IPDD-ramverket är unikt eftersom merparten av våra åtaganden sker på företagsnivå. Som en av tio utvalda globala institutioner är det särskilt viktigt för oss att förmedla vår oro över hanteringen av Brasiliens naturresurser, särskilt deras tropiska skogar.

Medlemskap för ansvarsfulla investeringar

SEB och SEB Investment Management AB är medlemmar i följande sammanslutningar och organisationer som syftar till att främja ansvarsfulla investeringar:



SEB Investment Management

- Fondbolagens förening. Föreningen verkar för en sund bransch i spararnas intresse. Kärnan i föreningen är de olika arbetsgrupperna. SEB Investment Management deltar i flera av dem, till exempel arbetsgruppen för ansvarsfulla investeringar som har en viktig funktion i branschens hållbarhetsagenda.
- Montreal Carbon Pledge där investerare förbinder sig att mäta och offentligt redovisa koldioxidavtrycket i sina investeringsportföljer.
- Medlem i Sveriges, Finlands och Danmarks respektive forum för hållbara investeringar (SIF). Ett exempel på detta engagemang är att SEB, tillsammans med fem andra svenska finansiella institutioner, har gjort hållbarhetsprofiler tillgängliga på fondnivå, bland annat i det svenska premiepensionssystemet.
- Swedish Investors for Sustainable Development (SISD). SEB-koncernens mål är att arbeta mot de globala målen, från olika vinklar, för att på så vis utforska investerarnas roll och perspektiv. SEB Investment Management deltar i respektive arbetsgrupper för antikorrupktion och hållbara städer.
- Hållbart värdeskapande, ett samarbete mellan stora svenska institutionella investerare i syfte att öka medvetenheten om ESG-frågor på styrelsenivå.
- PRI Collaboration Platform i samarbete med ett antal internationella investerare, som arbetar med teman kring antikorrupktion och hydraulisk spräckning (fracking) i skiffergasindustrin.
- Undertecknat ett upprop från globala investerare till regeringarna i G20-länderna där vi uppmanar vår uppmaning till dem att fortsätta stödja och till fullo implementera Parisavtalet.
- IIGCC – Institutional Investor Group on Climate Change, för att bedriva påverkansarbete mot de hundra största CO2-utsläpparna.
- IIGCC:s Climate Bank Initiative som uppmanar banker att anpassa sin finansiering till nettonollutsläpp, skala upp grön finansiering och dra sig ur projekt som inte är förenliga med målen i Parisavtalet.
- CDP (Carbon Disclosure Project) för att samarbeta med företag i vattenrelaterade frågor.
- Access to Medicine – en sammanslutning av företag som verkar för en rättvis tillgång till läkemedel i utvecklingsländer.
- Net Zero Asset Managers initiative, en internationell grupp av kapitalförvaltare som arbetar mot målet om nettonollutsläpp av växthusgaser senast 2050.
- SIIA – medlem sedan 2003.
- Investor Integrity Forum (2021) – Medlem och en av grundarna
- Investors Policy Dialogue on Deforestation (IPDD) – Medlem sedan 2019.
- FAIRR – Medlem sedan 2020.

SEB

- Undertecknat FN:s Global Compact sedan 2004.
- Undertecknat FN:s principer för ansvarsfulla investeringar (PRI) sedan 2008.
- SEB har reviderat och stärkt sitt ställningstagande i klimatfrågan och beslutat att gradvis fasa ut exponeringen mot kol. SEB kommer därför inte att ingå några nya affärsrelationer med företag med stor verksamhet inom kolgruvor, och SEB kommer heller inte att finansiera nya kolkraftverk.
- SEB anslöt sig till Paris Pledge for Action i december 2015. I linje med detta har större städer, regioner, företag och investerare från hela världen lovat att snabbt och effektivt bidra till att genomföra Parisavtalet och påskynda de omfattande förändringar som behövs för att tackla klimatutmaningen. 2019 undertecknade SEB FN:s principer för ansvarsfull bankverksamhet.

Dessutom stöder SEB följande internationella koder och avtal:

- FN:s Global Compact
- OECD:s riktlinjer för multinationella företag
- FN:s miljöprogramms finansiella initiativ
- Ekvatorprinciperna
- The Carbon Disclosure Project
- ICC Business Charter on Sustainable Development
- Task Force on Climate-related Financial Disclosures (TCFD)

Appendix: Fördjupning i teman för ägardialog

Våra sju teman för prioriterade ägardialoger styrs av FN:s globala mål och hur de prioriteras av våra kunder. Dessutom utgår vi från vår syn på brådskande globala problem som klimatförändringar, biotopförsämring och vattenbrist och vårt åtagande att bidra till att bygga bättre samhällen. Slutligen tar de hänsyn till bolagsstyrning som en hörnsten för hållbart och långsiktigt värdeskapande.

Klimatförändringar, biologisk mångfald och rent vatten

SEB Investment Management har definierat tre prioriterade teman för engagemang på miljö- och klimatområdet. Se den korta beskrivningen av dessa teman nedan.

1. Klimatförändringarna är alltså både vår och kundernas främsta prioritering. Ändå är den globala ekonomin nu på väg mot en global uppvärmning på omkring 3°C¹. SEB Investment Management fortsätter att prioritera frågan och utgår från att företagen anpassar sina affärsmodeller i linje med målen i Parisavtalet, inklusive målet om nettonollutsläpp.

Vår ambition är att anpassa portföljerna till Parisavtalets mål att begränsa den globala uppvärmningen till väl under 2°C, och helst under 1,5°C, jämfört med förindustriella nivåer, för att uppnå nettonollutsläpp senast 2040. För att lyckas med detta och fortsätta vara en attraktiv portföljinvestering gäller det att företagen vi investerar i utarbetar klimatstrategier i linje med målen i Parisavtalet.

Dessutom förespråkar vi vetenskapligt baserade mål eftersom de ger företagen en färdplan för att minska utsläppen i den takt och i den skala som vetenskapen säger att det är nödvändigt, med andra ord att inte överskrida en temperaturökning på 1,5°C. I dialogen med våra portfölj innehav tar vi upp och betonar vikten av att:

- Implementera vetenskapligt baserade mål och redovisa koldioxidutsläpp
- Offentliggöra en plan för omställning till nettonollutsläpp, inklusive en strategi och en investeringsplan
- Klimatresiliens i portföljbolagens affärsmodeller

2. Biologisk mångfald är en fråga som allt fler kunder vill att vi tar fasta på i våra ägardialoger. Syftet med det globala målet är att skydda, återställa och främja ett hållbart nyttjande av landbaserade ekosystem, hållbart bruka skogar, bekämpa

ökenspridning, hejda och vrida tillbaka markförstörelsen samt hindra förlust av biologisk mångfald och utrotning av arter världen över såväl som lokal minskning eller förlust av arter i vissa livsmiljöer.

Förlusten av biologisk mångfald och klimatförändringar orsakas av människans aktiviteter och förstärker varandra ömsesidigt. Därför inriktar vi oss på bolag som är verksamma i sektorer med hög potentiell påverkan på den biologiska mångfalden – till exempel jordbruk, skogsbruk och kraftproduktion, inklusive biobränslen och vattenkraft för att begränsa deras negativa effekter. SEB Investment Management kommer att uppmuntra företag att sträva efter full spårbarhet i sina produktionsprocesser och leveranskedjor. I dialoger med våra portföljbolag kommer vi att ta upp och betona vikten av att:

- Genomföra en policy för avskogning med fokus på skogs- och jordbrukssektorerna.
- Redovisa företagets beroende av och påverkan på biologisk mångfald och ekosystem – och rapportera mätetal och mål.
- Utveckla en strategi och riskhantering för väsentliga beroenden och påverkan på biologisk mångfald och ekosystem

3. Rent vatten, såsom vattenrelaterade ekosystem, spelar en grundläggande ekologisk roll och skapar förutsättningar för viktiga produkter och tjänster. Sötvattens ekosystemet håller på att förändras dramatiskt. En femtedel av världens avrinningsområden upplever antingen snabba ökning eller minskningar av ytvattenområdet. Dessutom minskar de naturliga våtmarkerna runt om i världen. Drygt 80 procent beräknas ha gått förlorade sedan förindustriell tid².

En effektivare vattenanvändning är nyckeln till minskad vattenstress. Alla ekonomiska sektorer har förbättrat effektiviteten i vattenanvändningen sedan 2015. Vi uppmuntrar bolagen vi investerar i att fortsätta vidta åtgärder för att effektivisera sin vattenanvändning oml och säkerställa att verksamheten inte rubbar vattenrelaterade ekosystem.

¹ Climate Action Tracker, Environmental Change Institute vid University of Oxford

² <https://unstats.un.org/sdgs/report/2021/goal-06/>

Påverkan på lokala vattendrag och blå ekosystem från vissa industrier som gruvor, kemikalier, eller textilier, är oftast betydande när det gäller påverkan på både miljö och lokala samhällen. Att säkerställa att befintliga och nya verksamheter och fabriker minimerar, mildrar och motverkar negativ påverkan är av största vikt både ur ett miljöperspektiv och ur ett lokalt utvecklingsperspektiv. I dialoger med våra portföljbolag kommer vi att ta upp och betona vikten av att:

- Redovisa beroende av och påverkan på vattenrelaterade ekosystem och utveckla en strategi samt en lämplig riskhantering
- Övervaka och begränsa lokala effekter på vattenmiljön och tillgången till vatten för lokalsamhällen

Hållbara samhällen och utmaningar i leverantörskedjan

Vi har definierat två prioriterade frågor för vår ägardialog inom området socialt ansvarstagande.

4. Hållbara samhällen förutsätter engagemang från många olika håll. Ett hållbart samhälle innebär bl.a. trygga kvarter och prisvärda bostäder samt tillgänglig sjukvård, gott om arbetstillfällen och minskade inkomstskillnader, utformning av gångbara städer och främjande av social sammanhållning. För att allt detta ska kunna uppnås krävs sektoröverskridande insatser och samarbeten.

För att få till stånd en långsiktig och global strategi för att minska koldioxidutsläppen i linje med 1,5 C-målet, samtidigt som man stöder de 17 globala målen, krävs omfattande förändringar av hur företag och samhällen fungerar. Om omställningen ska lyckas gäller det att maximera fördelarna med en minskad kolanvändning, samtidigt som nackdelarna för människor och samhällen minimeras.

Företagen har en viktig roll i omställningen till mer hållbara samhällen. Vi utgår därför från att bolagen vi investerar i:

- Utvecklar en strategi för diversifiering och lika möjligheter
- Tar en aktiv roll i att skapa förutsättningar för en rättvis och sund omställning till ett långsiktigt hållbart och koldioxidneutralt samhälle

5. Leverantörskedjan rymmer centrala frågeställningar och utmaningar så som miljörisiker, föroreningar, växthusgasutsläpp med mera. Hit hör även åtgärder för att förhindra korruption och därigenom skapa förutsättningar för hållbara och välmående företag och samhällen. Temat rymmer även centrala aspekter av mänskliga rättigheter, såsom tvångsarbete, barnarbete och könsrelaterade frågor samt skydd av grundläggande mänskliga rättigheter, inklusive rätten till liv och frihet, yttrandefrihet och skydd av ursprungsbefolkningars rättigheter.

Vi förväntar oss att företag tillämpar FN:s vägledande principer för företag och mänskliga rättigheter. Och vi utgår från att de öppet rapporterar hur de hanterar grundläggande frågor om mänskliga rättigheter och risker som kan medföra allvarliga konsekvenser för företagets verksamhet och leverantörskedjor. I dialoger med våra portföljbolag kommer vi att ta upp och betona vikten av:

- Strategi och öppenhet kring miljöutmaningar och risker i värdekedjan
- Mänskliga rättigheter och arbetsrättsliga frågor – Efterlevnad av FN:s vägledande principer för företag och mänskliga rättigheter
- Implementera en strategi och en kultur för att förhindra korruption som ligger till grund för hållbarhetsarbetet i hela leverantörskedjan

Ersättning till ledande befattningshavare och effektivitet i styrelsen

SEB Investment Management har definierat två prioriterade fokusområden vad gäller bolagsstyrning. Dessa beskrivs i korthet nedan.

6. Ersättning till ledningen. Det blir allt viktigare för styrelsen att lyckas samordna arbetet med att leverera i enlighet med Parisavtalet och följa FN:s 17 globala mål. Samtidigt behöver ledningens incitament och ersättningsprogram ha en tydlig koppling till relevanta hållbarhetsmål i enlighet med strategin. I linje med rapporteringsramverket Task Force on Climate-related Financial Disclosures (TCFD) bör företag därför överväga att redovisa om och hur resultatrelaterade mätetal införlivas i deras ersättningspolicy. I dialogen med våra portföljbolag betonar vi vikten av att:

- Inkludera hållbarhetsmål i ersättningspolicyer och program
- Tydligt redovisa incitamentsprogram och kvantitativa mätbara mål

7. Effektivitet i styrelsen är avgörande för ett företags långsiktiga framgångar. Därför är det ett givet tema för oss när vi deltar i valberedningar. En styrelse ska bestå av styrelseledamöter som har kunskaper och kompetens som matchar företagets strategiska behov och inriktning. Den ska också representera en mångfald av perspektiv (i fråga om kön, ålder, bakgrund, kompetens och erfarenhet) i syfte att uppnå bättre beslut. Lika viktigt är det att styrelsen består av tillräckligt många oberoende ledamöter för att kunna utmana ledningen och att de har den tid som krävs för att utföra sina arbetsuppgifter på ett tillfredsställande sätt. En effektiv styrelse bör också vara involverad i givande dialoger med sina aktieägare, medarbetare och andra viktiga intressenter. Slutligen förväntar vi oss att bolagen regelbundet genomför en extern styrelseutvärdering. I dialogen med portföljbolagen betonar vi styrelsens ansvar att arbeta aktivt med företagets kultur och värderingar för att främja en hållbar utveckling av verksamheten. Detta inkluderar även att definiera relevanta och väsentliga hållbarhetsmål.



För oss är alla FN:s globala mål för hållbar utveckling av stort värde. Att till exempel i enlighet med mål 12 ställa om till en hållbar konsumtion och produktion är en förutsättning för att möta globala utmaningar som klimatförändringar, förlust av biologisk mångfald och föroreningar, och helt avgörande för en hållbar utveckling. Vi inser vikten av att utveckla en mer cirkulär ekonomi genom att återanvända material och förbättra produkternas livscykel i betydligt större utsträckning än idag. Dessutom måste resurseffektiviteten ständigt stå i fokus, oavsett bransch eller sektor. Vi har dock inte definierat mål 12 eller den cirkulära ekonomin som ett eget tema för engagemang. I stället är det en del av dialogen kring våra sju prioriterade fokusområden.

Kontaktuppgifter

Huvudkontoret

Postadress: SEB,
106 40 Stockholm, Sverige
Besöksadress:
Stjärntorget 4, Solna
Telefon: +46 771 62 10 00

Kontaktperson

Patrik Jönsson, Senior Sustainability
& Engagement Specialist
+46 707391314
patrik.x.jonsson@seb.se

Organisationsnummer Skandinaviska Enskilda Banken AB: 502032-9081

Viktig information: Detta material har upprättats av SEB och innehåller allmän information om finansiella instrument som SEB marknadsför, säljer eller förmedlar. SEB är det globala varumärket för Skandinaviska Enskilda Banken AB (publ), dess dotterbolag och närstående bolag. Varken materialet eller de produkter som beskrivs häri är avsedda för distribution eller försäljning i USA eller till person bosatt i USA (s.k. US person). Observera att sådan distribution är otillåten. Möjligheten att erbjuda fondandelar kan även vara begränsad i andra jurisdiktioner. Detta dokument får inte användas för att marknadsföra, sälja eller förmedla fondandelar i jurisdiktioner där detta är otillåtet. Även om innehållet i detta material är baserat på källor som SEB bedömt som tillförlitliga, ansvarar SEB inte för fel eller brister i informationen eller för förluster eller kostnader som kan uppstå med anledning av användning av materialet. Historisk avkastning är ingen garanti för framtida avkastning. Fondandelar och andra finansiella instrument kan både stiga och falla i värde och det är inte säkert att du får tillbaka investerat kapital. Om du eller en fond investerar i finansiella instrument som är uttryckta i utländsk valuta, kan förändringar i valutakurserna påverka avkastningen. SEB kan inte garantera att fonder som har andelsklasser med målsättningen att valutasäkra avkastningen mot svängningar i valutakurser ("hedge") kommer att uppnå målsättningen till fullo. Eventuella uppgifter om skatter är baserade på de regler som gällde när detta dokument upprättades och kan ha ändrats därefter. Observera att uppgifter om skatt i detta material är generella. Det bör också noteras att information om eventuell skatt inte har skräddarsytt efter enskilda omständigheter gällande en enskild potentiell investerare. För råd om placeringar eller beskattning anpassade efter just din situation bör du därför vända dig till en skatterådgivare. Du ansvarar själv fullt ut för dina investeringsbeslut. Detta material får inte ensamt ligga till grund för ett sådant beslut. Istället ska du grunda ditt investeringsbeslut på den detaljerade information om fonden/fonderna som återfinns i dess faktablad, informationsbroschyr med fondbestämmelser samt fullständiga prospekt. Dessa finns på www.sebgroup.lu och/eller www.seb.se/fonder.