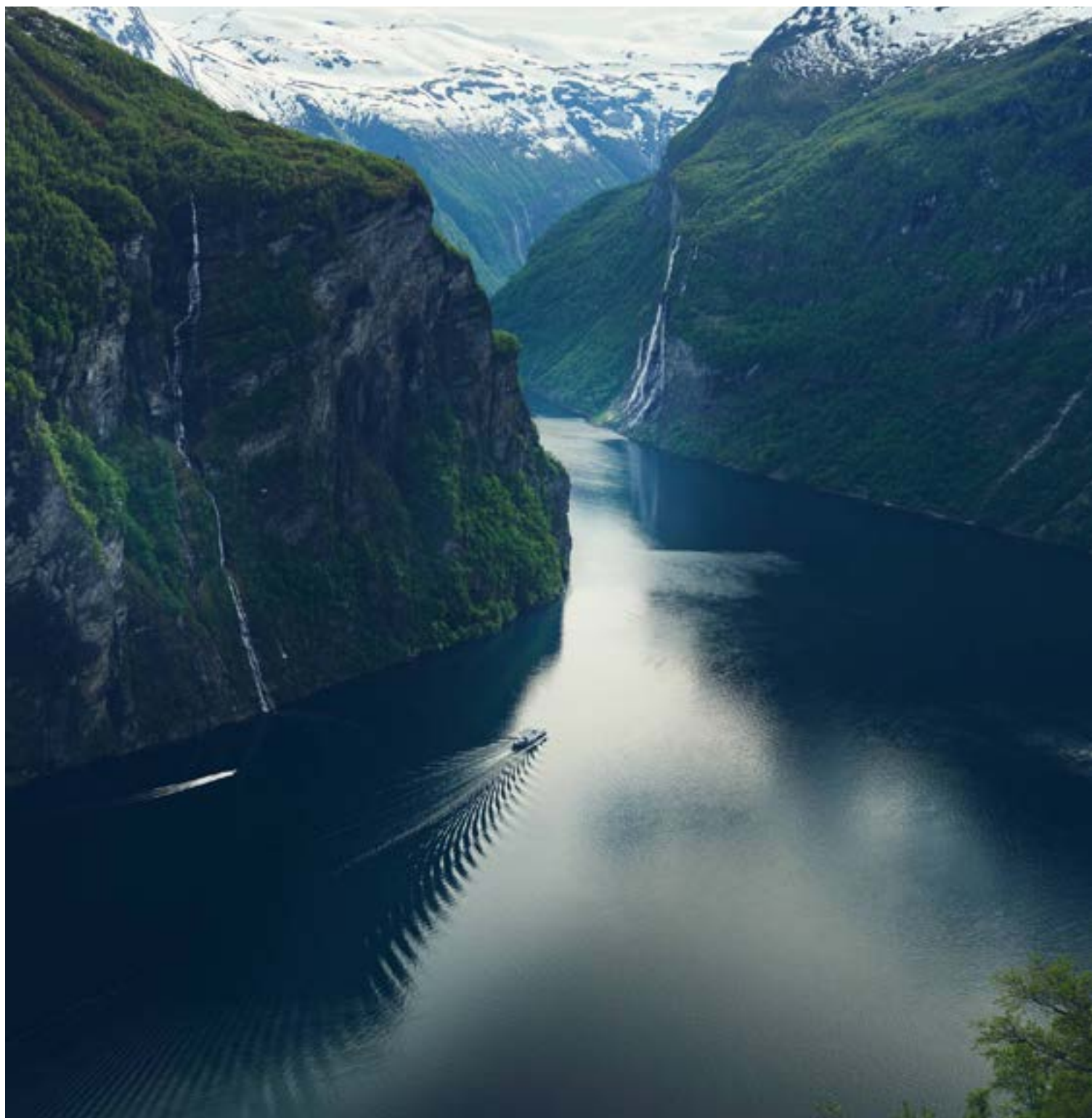


SEB Investment Management Hållbarhetsrapport 2022



Vi formar en positiv framtid.
Idag och för framtida generationer.

SEB

Innehåll

2022 i korthet	1
Hållbara investeringar i en turbulent omvärld	3
Vår klimatresa	5
Våra kunder	7
Hållbarhet i praktiken	9
Klimatredovisning	16
Våra metoder	18
Ytterligare information	24



Riskinformation

Historisk avkastning är ingen garanti för framtida avkastning. Tidigare resultat är ingen vägledning för framtida resultat. Investeringarnas värde och intäkterna från dem kan både öka och minska. Det finns ingen garanti för framtida avkastning och kapitalförluster kan inte uteslutas. Värdet på fonder kan variera väsentligt beroende på sammansättning och vilka förvaltningsmetoder fondbolaget använder. Faktablad med basfakta för investerare och prospekt finns på www.sebgroup.lu

© SEB Investment Management AB, 2023. Alla rättigheter förbehålles. Ingen del av denna publikation får återges, lagras i databaser eller överföras elektroniskt, mekaniskt eller på annat sätt, inklusive fotokopiering eller inspelning utan föregående skriftligt godkännande från SEB Investment Management AB.

Produktion: SEB Investment Management AB och Narva

2022 i korthet

40

Antal valberedningar vi deltog i inför stämposäsongen 2022

680

Antal bolagsstämmor vi röstade vid 2022

41 %

Andel kvinnor i styrelser där SEB Investment Management ingick i valberedningen inför årsstämman 2022

2 700

Antal dialoger vi fört med bolag om hållbarhet och bolagsstyrning antingen enskilt eller genom en samarbetspartner



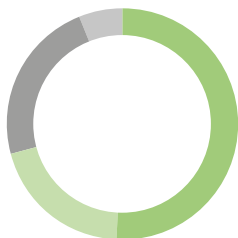
SEB Investment Management

- 684 miljarder kronor i förvaltad kapital i SEB Investment Managements fonder
- En diversifierad kund- och tillgångsbas



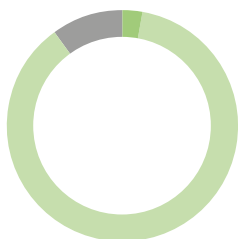
Förvaltade tillgångar per kundsegment

● Institutionella investerare	30 %
● Privata investerare	70 %



Förvaltade tillgångar per tillgångsslag

● Aktier	51 %
● Räntebärande	20 %
● Multi-management	23 %
● Alternativa investeringar	6 %



Förvaltade tillgångar enligt SFDR-klassificering

● Artikel 9-fonder	3 %
● Artikel 8-fonder	87 %
● Övriga fonder	10 %

Nyckeltal för hållbarhet

2040

Målsättning att uppnå nettonollutsläpp av växthusgaser för det samlade kapitalet i fonder år 2040

90 %

SEB investment Management fonder klassificerade som artikel 8- eller artikel 9-fonder enligt förordningen om hållbarhetsrelaterade upplysningar (SFDR)

45 %

Andel bolag i våra portföljer som sätter mål enligt Science Based Targets Initiative

9 miljarder kronor

Totalt förvaltade tillgångar i mikrofinansfonder

Utmärkelser 2022

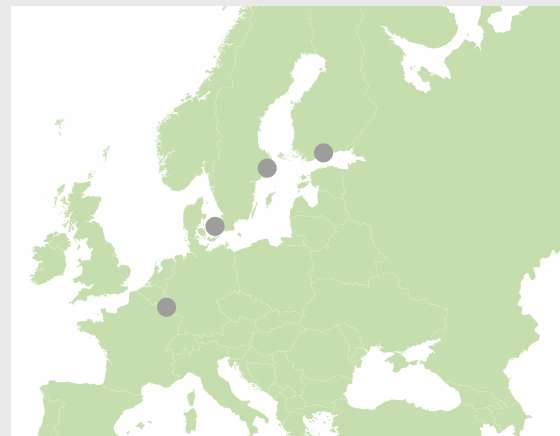
- Vi tog emot två utmärkelser för jämställdhet i portföljförvaltningen vid ceremonin för Citywire Gender Diversity Awards 2022.
- Vi blev nominerade till PRI Awards i kategorin bästa hållbarhetsintegration.
- SEB nominerades till Svenska Jämställdhetspriset bland annat genom arbetet med fonden SEB Global Equal Opportunity Fund.

Nya artikel 9-fonder 2022

SEB Active Owners Impact
SEB Nordic Future Opportunity Fund
SEB Nordic Green Energy Fund
SEB Climate Focus High Yield Fund
SEB Microfinance Fund X

Vår geografiska närvaro

- Sverige, Stockholm
- Finland, Helsingfors
- Danmark, Köpenhamn
- Luxemburg



Första kvartalet

SEB Active Owners Impact Fund (tidigare SEB Industrial Opportunities) gjordes om till en artikel 9-fond med huvudsakligt fokus på att investera i bolag med aktiva och engagerade ägare.

Vi uppdaterade [hållbarhetspolicyn](#) för investeringar i försvarsindustrin. Det innebär att ett begränsat antal fonder som investerar i aktier och företagsobligationer från och med 1 april kunde investera i försvarssektorn.

Andra kvartalet

SEB lanserade den tionde mikrofinansfonden som investerar i mikrofinansinstitut i utvecklingsländer. Vi släppte den första fristående [ägarrapporten](#) som beskriver hur vi på SEB Investment Management arbetar med aktivt ägande.

Tredje kvartalet

SEB Nordic Future Opportunity Fund (tidigare SEB Nordic Equity Fund) gjordes om till en artikel 9-fond med inriktning på hållbar utveckling. Vi anslöt oss till ett investerarinitiativ om djurhälsa och antibiotikaresistens inom jordbruks- och matsektorerna drivet av FAIRR. Vi lanserade en portal för kommunikation om hur vi röstade på bolagsstämmor. Kundundersökning om vilka hållbarhetsfrågor SEB:s kunder prioriterar genomfördes för sjätte året i rad.

Fjärde kvartalet

Vi fick ta emot två utmärkelser för hur jämställdhet inkluderas i förvaltning och organisation vid ceremonin för Gender Diversity Awards 2022. Priset delas ut av CityWire som är en internationell analys- och nyhetsbyrå. Vi nominerades av PRI Awards i kategorin bästa hållbarhetsintegration. Vi gick med i TNFD Forum, en internationell sammanslutning som verkar för att öka kunskapen om finansiella risker kopplade till miljöfrågor som land- och vattenanvändning, biologisk mångfald och andra ekosystemtjänster. Vi deltog i investerarupprop inför COP27 i Egypten och uppmanade världens regeringar att öka takten i klimatomställningen. SEB Climate Focus High Yield Fund (tidigare SEB European High Yield Fund) gjordes om till en artikel 9-fond med fokus på att bidra till en positiv miljöpåverkan enligt målet för Parisavtalet.

Året som helhet präglades av implementeringen av SFDR, (EU:s Sustainable Finance Disclosure Regulation) som syftar till att göra det enklare för konsumenter och investerare att jämföra hållbarhetsarbetet i olika finansiella produkter.

→ Se ordlista på sid 27 för definitioner.

Hållbara investeringar i en turbulent omvärld

I backspegeln är det nästan hisnande att försöka greppa de stora ekonomiska och geopolitiska förändringar som skedde under 2022. Ett fullskaligt krig i Europa med stort mänskligt lidande, en eskalerande energikris som en konsekvens, skenande inflation och stigande räntor runt om i världen – även om vi såg signalerna har förändringarna kommit snabbare än vi kunde föreställa oss. Fallande tillgångspriser har gjort 2022 till ett svårt år för investeringar generellt, även för hållbara sådana.



Elisabet Jamal Bergström är chef för hållbarhet och ägarstyrning inom SEB Investment Management.

Javiera Ragnartz är vd för SEB Investment Management och ingår i SEB:s verkställande ledning.

Hur var investeringsåret 2022?

Javiera Ragnartz: I början av året befann vi oss fortfarande i pandemiläge, med fortsatta störningar i leverantörskedjor, som skapade andra flaskhalsar. De tilltagande geopolitiska spänningarna i början av året påverkade energipriserna, inflationen tilltog och centralbankerna började strama åt finanspolitiken med höjda räntor som effekt. Rysslands invasion av Ukraina i februari utlöste en ny kris innan vi ens kommit ut ur pandemin. I stället förstärktes nu problemen som uppstod redan under pandemin inom globala värdekedjor, handel, produktion, insatsvaror, transporter och energibrist. Även de sanktioner som infördes mot Ryssland påverkade världsekonomin.

Inflationen, som tidigare ibland setts som en tillfällig effekt av pandemirelaterade störningar, bet sig nu fast och finanspolitiska åtstramningar i form av höjda styrräntor och minskade balansräkningar hos centralbankerna blev ett faktum.

Fondsparare och placerare fick under året uppleva stora nedgångar på aktiemarknaderna, samtidigt som stigande räntor gjorde att även obligationsfonder hade en tuff period under stora delar av året. Samtidigt innebär kombinationen av höga energikostnader, höjda räntekostnader och den allmänna inflationen stora privatekonomiska påfrestningar för många. Sammantaget har det inneburit utflöden ur fonder under året.

Hur har det då gått för hållbara investeringar under 2022?

Elisabet Jamal Bergström: Det är en blandad bild vi ser. Det svåra marknadsklimatet har förstärkt påverkan på investeringar över lag, och så även hållbara investeringar. Höga energipriser gjorde också att olja- och gassektorn gick starkt under stora delar av året något som bidrog negativt för flera av våra fonder. Vi investerar inte i fossila bränslen och den starka utvecklingen av den sektorn har gjort att vi gått miste om en del avkastning. Å andra sidan ser vi att den generella bilden av utflöden ur fonder inte riktigt stämmer när det gäller så kallade artikel 9-fonder. Det är fonder som har hållbara investeringar som syfte och på den europeiska fondmarknaden lockade dessa fonder tvärtom inflöden under året.

”I de styrelser där vi deltog i valberedningsarbetet är andelen kvinnor 41 procent vilket är högre än vårt mål.”

Hur har SEB Investment Management (SEB IM) tagit vara på det här kundintresset för artikel 9-fonder?

Javiera Ragnartz: Vi har som målsättning att erbjuda fler artikel 9-fonder med hållbara investeringar som mål och att de tillsammans ska utgöra en större del av vårt förvaltade kapital i fonder. Under 2022 lanserade vi fem nya artikel 9-fonder. En av dem är SEB Nordic Future Opportunity Fund. Fonden fokuserar på investeringar i nordiska bolag som kan gynnas av de växande behoven och trenderna inom energiomställning, resurseffektivitet och cirkularitet, och även på bolag med lösningar inom hållbara transporter och hållbara samhällen. Bland våra institutionella kunder har intresset varit stort för SEB Nordic Green Energy Fund som vi startade under hösten och som investerar i förnybar energi, med syfte att accelerera omställningen inom energisektorn. Fonden kommer att investera direkt i till exempel bergvärme, solenergi, vattenkraft och vindkraft. Artikel 9-fonder utgjorde vid årsskiftet tre procent av det förvaltade kapitalet i fonder.

Vid årsskiftet trädde ett antal regelförändringar i kraft som påverkar information om hållbara investeringar, vad innebär de?

Elisabet Jamal Bergström: Det är en mängd utökningar och förändringar i EU:s omfattande regelpaket när det gäller hållbar utveckling och hållbara investeringar som har trätt i kraft. Det övergripande syftet med regleringen är att styra kapital till hållbara investeringar och nyheterna som gäller från årsskiftet kommer att bidra till en mer standardiserad och utökad hållbarhetsinformation och hållbarhetsuppföljning. För oss som fondbolag betyder det att vi ytterligare ökar transparensen och jämförbarheten för våra fonder som på något sätt integrerar hållbarhet. Konkret handlar det om att lämna utförlig förköps- och uppföljningsinformation för fonder som är klassade som artikel 9- respektive artikel 8-fonder. Syftet är att fondsparare i hela Europa på ett tydligt sätt ska kunna jämföra till exempel fonders hållbarhetsmål, hur de främjar hållbarhet och hur negativa konsekvenser på miljö och människor tas i beaktande i fondförvaltningen.

Klimatförändringar fortsätter att vara i fokus, både i fondförvaltningen och hos våra kunder (se sid 7). Finns det något utöver klimatarbetet som du vill lyfta fram när det gäller hållbarhetsarbetet under 2022?

Javiera Ragnartz: Jag tycker att det är extra roligt att vårt fokus på jämställdhet gjorde avtryck under året. Vi deltog i 40 valberedningar i svenska börsbolag och där har vi fortsatt att arbeta för mer jämställda styrelser. I de styrelser där vi deltog i valberedningsarbetet är andelen kvinnor 41 procent vilket är högre än vårt mål. Slutligen kan man konstatera att 2022 var ett år då många hållbarhetsfrågor blev alltmer synliga och vi kan inte nog påminnas om vikten av att integrera hållbarhet i våra investeringar framöver.



Vår klimatresa

En av de största utmaningarna i modern tid är klimatförändringarna. Vi vill bidra till att påskynda minskningen av den globala ekonomins utsläpp av växthusgaser, samtidigt som vi upprätthåller vårt åtagande som förvaltare att leverera en god riskjusterad avkastning på lång sikt.

Vårt åtagande

Vårt åtagande är att vi ska förvalta våra investeringar i linje med Parisavtalet och vi har som mål att ha nettonollutsläpp av växthusgaser i det samlade fondkapitalet redan år 2040.

Vi följer upp våra framsteg och har fastställt följande delmål:

- Minska växthusgasutsläppen i vårt samlade fondkapital med 50 procent till år 2025*
- Minska växthusgasutsläppen i vårt samlade fondkapital med 75 procent till år 2030*

* Basår 2019

Vår klimatstrategi

Vi använder flera metoder för att ställa krav på bolag och uppmantra dem till att möta våra förväntningar. Bland annat integrerar vi hållbarhetsanalyser i våra investeringsbeslut så att vi kan identifiera och investera i bolag som har en strategisk syn på hållbar utveckling, medan vi utesluter bolag med ohållbara affärsmodeller.

En del bolag har vi definierat som omställningsbolag. De har en tydlig plan för en förändringsresa mot en mer hållbar affärsmodell och vi anser att en proaktiv dialog med dessa bolag kan göra skillnad.

Omställningsbolag kan ha relativt höga utsläpp idag men vara på en tydlig väg mot låga utsläpp.

→ Läs mer om omställningsbolag på sid 19.

”Vi identifierar och investerar i bolag som delar vår strategiska syn på hållbar utveckling och utesluter bolag med ohållbara affärsmodeller.”

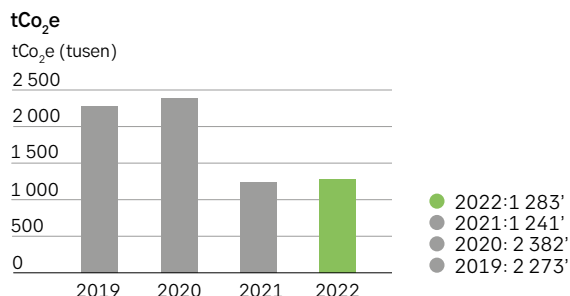
Vi kommer att:

1. Förvalta våra fonder i enlighet med Parisavtalet, men sikta på att nå nettonollutsläpp i alla våra produkter redan år 2040.
2. Styra om kapitalflöden till klimatlösningar, motståndskraftiga affärsmodeller och omställningsbolag.
3. Välja bort investeringar från verksamheter som har särskilt stor negativ påverkan på klimatet. Vi genomför en fullständig genomlysning av våra investeringars klimatpåverkan och följer aktivt upp bolagens utveckling och regelverksändringar.
4. Genom aktivt ägarskap uppmantra till en bättre motståndskraft i bolagens affärsmodeller. Vi anser att engagemang och aktivt ägarskap är en konstruktiv process för att skapa långsiktigt hållbara värden.

På väg mot nettonoll-utsläpp

Enligt vår analys har de finansierade koldioxidutsläppen i våra investeringar minskat med drygt 40 procent i absoluta tal från basåret 2019. Minskningen kan till största delen hänföras till exkludering av bolag som utvinner fossila bränslen och kraftgenerering. Då det fortfarande är brist på tillgänglig data och osäkerhet kring datakvaliteten blir även utfall och framtida prognoser osäkra. Med nya regelverk och kommande lagstiftning inom EU så anser vi att både tillgänglighet och kvalitet kan förbättras markant och då även våra prognoser.

Absoluta koldioxidutsläpp från våra investeringar (scope 1 och 2)



Diagrammet representerar omkring 95 procent av SEB Investment Managements förvaltade tillgångar investerade i noterade aktier och företagsobligationer. Vad gäller resterande är underliggande data för närvarande otillräckliga för en korrekt redogörelse av koldioxidavtrycket.

Åtaganden och samarbeten om klimatet

Vårt påverkansarbete för att bekämpa klimatförändringar görs till stor del i samarbete med andra investerare. Några exempel är IIGCC – Institutional Investors Group on Climate Change, vars mål är att driva förändring tillsammans med andra investerare och göra det möjligt att uppnå nettonollutsläpp 2050. Ett annat exempel är Net Zero Asset Managers initiative, som är en internationell sammanslutning av kapitalförvaltare som åtagit sig att stödja investeringar i linje med det globala målet att uppnå nettonollutsläpp av växthusgaser senast 2050.

→ Läs om våra övriga samarbeten och åtaganden på sid 26.

Våra kunder vägleder oss i våra ägardialoger

För sjätte året i rad genomförde SEB en undersökning bland kunder som har ett fond- och/eller pensionssparande i SEB för att få reda på vilka teman vi ska prioritera i våra ägardialoger. Undersökningen genomfördes för att få mer information om hur de teman som vi har som utgångspunkt i våra dialoger rankas av våra kunder. Temana styrs av de globala målen (FN:s hållbarhetsmål).



Klimatförändringar och Rent vatten och sanitet fortsätter att vara överst på listan över de globala mål som är viktigast för våra kunder. Även Biologisk mångfald hör till de viktigaste frågorna.

För att påverka bolag att bättre leva upp till de förväntningar vi har gällande deras agerande i viktiga hållbarhetsfrågor har vi direkt dialog med de bolag vi investerar i, alternativt så för vi dialog via en samarbetspartner eller genom samverkan med andra investerare. Utöver resultatet av kundundersökningen utgår vi i våra dialoger från vår syn på brådskande globala problem som klimatförändringar, biologisk mångfald och vattenbrist och vårt åtagande att bidra till att bygga bättre samhällen.

Bekämpa klimatförändringar



Den globala ekonomin är på väg mot en global uppvärmning på över 2°C. Vi fortsätter att prioritera frågan och utgår från att bolagen vi investerar i anpassar sina affärsmodeller i linje med målen i Parisavtalet, inklusive målet om nettonollutsläpp.

För att lyckas med det och fortsätta vara en attraktiv portföljinvestering gäller det att bolagen vi investerar i utarbetar klimatstrategier i linje med målen i Parisavtalet. Dessutom förespråkar vi vetenskapligt baserade mål eftersom de ger bolagen en färdplan för att minska utsläppen i den takt och i den skala som vetenskapen säger att det är nödvändigt, med andra ord att inte överskrida en temperaturökning på 1,5°C.

I dialogen med våra portföljinnehav tar vi upp och betonar vikten av att

- implementera vetenskapligt baserade mål och redovisa koldioxidutsläpp
- offentliggöra en plan för omställning till nettonollutsläpp, inklusive en strategi och en investeringsplan
- klimatanpassa bolagens affärsmodeller.

Under 2022 har vi via investerarinitiativ och partners haft dialoger med stora bolag såsom ABB, Rio Tinto, ArcelorMittal AP Moller-Maersk, BMW och Pfizer att antingen sätta och följa upp trovärdiga mål för nettonollutsläpp eller tydligare redovisa sin klimatpåverkan.

Rent vatten och sanitet för alla



Rent vatten såsom vattenrelaterade ekosystem, spelar en grundläggande ekologisk roll och skapar förutsättningar för viktiga produkter och tjänster. Även om andelen av världens befolkning som har tillgång till säkert hanterat dricksvatten ökar så har fortfarande cirka 2 miljarder människor inte någon tillgång till det. Samtidigt minskar de naturliga våtmarkerna runtom i världen. Nedbrytningen av våtmarker frigör dessutom lagrat kol, vilket underblåser klimatförändringarna.* En effektivare vattenanvändning är nyckeln till minskad vattenstress.

Vi uppmuntrar därför bolagen vi investerar i att fortsätta att vidta åtgärder för att effektivisera sin vattenanvändning och säkerställa att verksamheten inte rubbar vattenrelaterade ekosystem.

Påverkan på lokala vattendrag och på ekosystem som vissa industrier som gruvor, kemikalier, eller textilier orsakar, är oftast betydande när det gäller påverkan på både miljö och lokala samhällen. Att säkerställa att befintliga och nya verksamheter och fabriker minimerar, mildrar och motverkar negativ påverkan är av största vikt både ur ett miljöperspektiv och ur ett lokalt utvecklingsperspektiv.

I dialoger med våra portföljbolag kommer vi att ta upp och betona vikten av att

- redovisa beroende av, och påverkan på, vattenrelaterade ekosystem och utveckla en strategi samt en lämplig riskhantering
- övervaka och begränsa lokala effekter på vattenmiljön och tillgången till vatten för lokalsamhällen.

Under 2022 har vi tillsammans med partners haft dialoger med företag såsom Petronas Chemicals Group, TSMC, Rio Tinto och Barrick Gold om frågor kring vattenhantering, vattenanvändning och utsläpp.

*Källa: <https://unstats.un.org/sdgs/report/2022/goal-06/>

Ekosystem och biologisk mångfald



Ekosystem och biologisk mångfald är en fråga som allt fler kunder vill att vi tar fasta på i våra ägardialoger. Syftet med det globala målet är att skydda, återställa och främja ett hållbart

nyttjande av landbaserade ekosystem, hållbart bruka skogar, bekämpa ökenspridning, hejda och vrida tillbaka markförstörelsen samt hindra förlust av biologisk mångfald och utrotning av arter världen över såväl som lokal minskning eller förlust av arter i vissa livsmiljöer.

Förlusten av biologisk mångfald och klimatförändringar orsakas av människans aktiviteter och förstärker varandra ömsesidigt. Därför inriktar vi oss på bolag som är verksamma i sektorer med hög potentiell påverkan på den biologiska mångfalden – till exempel jordbruk, skogsbruk och kraftproduktion, inklusive biobränslen och vattenkraft för att begränsa deras negativa effekter. Vi uppmanar bolag att sträva efter full spårbarhet i sina produktionsprocesser och leveranskedjor.

I dialoger med våra portföljbolag kommer vi att ta upp och betona vikten av att

- införa en policy för avskogning med fokus på skogs- och jordbrukssektorerna
- redovisa bolagets beroende av och påverkan på biologisk mångfald och ekosystem – och rapportera mätetal och mål
- utveckla en strategi och riskhantering för väsentliga beroenden och påverkan på biologisk mångfald och ekosystem.

Under 2022 har vi påbörjat ett arbete för att inkludera hänsyn till biologisk mångfald och ekosystem i vår hållbarhetsmodell SEB Investment Management Sustainability Score (SIMS-S). Det arbetet förväntas färdigställas under 2023 och ge oss ökad insyn i våra portföljbolags påverkan på ekosystem och biologisk mångfald.

Under 2022 har vi via partners haft dialoger med företag såsom Archer-Daniels-Midland, Compass Group, Yum! Brands, Walmart och McDonalds om hållbar sojaproduktion, alternativa proteinkällor, minskad användning av bekämpningsmedel och ansvarsfull användning av antibiotika i djurhållning och matproduktion. Dialoger om avskogningsfrågor har förts med bolag såsom AAK, Bunge, Cargill och Procter & Gamble.

Hållbar energi för alla



Tillgång till energi är redan idag en stor utmaning och kommer att vara en viktig del i omställningen från fossil till förnybar energi. Energisektorn svarar för nästan 75 procent av de utsläpp

som har ökat den globala medeltemperaturen sedan förindustriell tid, med betydande effekter på väder och klimat*. Samtidigt är energi starkt kopplat till försörjningen och behoven hos en global befolkning som kommer att växa med cirka två miljarder människor fram till 2050.

Vi som investerare måste även vara medvetna om de risker och möjligheter som är förknippade med omställningen till användning av hållbar energi. Flera fossiltunga sektorer ställer om och vidtar strategiska och finansiella åtgärder. Många bolag i omställning kan tillhandahålla viktig infrastruktur, produkter och tjänster som är avgörande för både dagens och morgondagens samhällen.

Vi tror att bolag som har en trovärdig övergångsstrategi och ekonomiskt sunda planer för att förflytta sig från fossilbaserade affärsmodeller till förnybara affärsmodeller, kan och bör, inkluderas i vårt investeringsuniversum. Därför är det absolut nödvändigt att vi identifierar bolag som är engagerade i denna övergång och är en del av resan genom att stödja dem med investeringar och kontinuerlig dialog.

För att främja omställningen till hållbar energi för alla arbetar vi med att

- identifiera omställningsbolag och driva dialog. Under 2022 har vi haft dialoger med de drygt [30 omställningsbolag](#) vi har identifierat
- samarbeta med andra investerare genom initiativ som exempelvis Climate Action 100+ och Net Zero Asset Managers Initiative.

→ Läs mer på sid 26.

*Källa: [IEA \(2021\)](#), [World Energy Outlook 2021](#), [IEA, Paris](#)

Hållbarhet i praktiken

Våra metoder

Vårt hållbarhetsarbete innefattar flera metoder som tillsammans skapar värde för våra fondandelsägare, men också för samhället i stort. Integrerad hållbarhetsanalys, exkludering och aktivt ägarskap är avgörande för att kunna skapa långsiktigt hållbart värde.

Integrering

Vi integrerar hållbarhetsperspektiv i våra investeringsbeslut och i portföljkonstruktion. Genom att integrera analys av risker och möjligheter kopplade till miljö, samhällsansvar och bolagsstyrningsfrågor i alla investeringsbeslut och bolagsdialoger säkerställs en medveten hantering av såväl risker som möjligheter kopplade till hållbar utveckling. Tillgång till hållbarhetsdata har ökat markant de sista åren och förenklar integreringen av hållbarhetsfaktorer i investeringsprocesser och beslut. Hållbarhetskriterierna viktas utifrån vad som är materiellt för bolagets verksamhet. Inom vår förvaltning ingår det som en naturlig del och hållbarhet är en viktig pusselbit i investeringsanalysen tillsammans med bland annat bolagsdialoger.

Under de senaste åren har vi utvecklat vår hållbarhetsmodell SEB Investment Management Sustainability Score (SIMS-S) som fokuserar på risker och möjligheter kopplade till hållbar utveckling.

Aktivt ägarskap

Vi strävar efter att vara en aktiv och engagerad ägare i de bolag vi investerar i. Detta gäller särskilt bolag på den nordiska marknaden där vi har en större andel aktier och obligationer. Att ha en direktdialog med bolagen ser vi som det effektivaste sättet att främja förändring och påverka i rätt riktning. I vissa fall finns det dock starka skäl att i stället föra en dialog via olika samarbetspartners. I andra fall kan ett samarbete med andra investerare och kapitalförvaltare vara det bästa sättet för att nå framgång. Vi fokuserar vår ägardialog med bolag där vi har en större ägarandel eller betydande belopp investerade. Vi kan även föra en engagerad dialog med bolag som betraktas som omställningsbolag, eller om det rör sig om ett bolag som vi anser att en proaktiv dialog kan göra stor skillnad.

Avyttring och exkludering

Vår investeringsstrategi handlar inte bara om att investera. Den går också ut på att definiera investeringsområdet – vilket ibland innefattar exkludering av vissa tillgångar eller avyttring av innehav. Det kan uppstå situationer då vi inte vill behålla ett visst innehav. Om vi anser att ett bolags affärsmodell inte är hållbar, eller inte visar tillräckliga tecken på att vara på väg att bli hållbar, kan det leda till avyttring. Om företaget är villigt att föra en dialog kan vi göra bedömningen att vi har goda möjligheter att påverka utvecklingen genom en aktiv dialog. Men om inte dialogen leder till någon förändring inom en rimlig tidsperiod, kan vi välja att avyttra bolaget om vi bedömer att det är i våra kunders bästa intresse.

Omställningsbolag

För att världen ska kunna göra den omställning som behövs så är vi samtidigt beroende av tillverkning och bolag som utvinner råvaror och framställer energi, och som idag släpper ut stora mängder koldioxid. Vi har därför identifierat en rad omställningsbolag som vi anser vara viktiga för omställningen och som vi kan investera i.

→ Läs mer om Våra metoder på sid 18.



Vår förvaltning

Vi har närmare 100 investeringsexperter vid våra tre kontor i Stockholm, Köpenhamn och Helsingfors. Vi strävar efter att uppnå god riskjusterad avkastning genom att integrera hållbarhet i alla investeringsstrategier.

Aktieförvaltning

Inom aktieförvaltningen har vi aktivt förvaltade fonder, både baserat på fundamental analys och kvantitativa metoder. Vi har också index- och indexnära fonder. Alla aktiefonder exkluderar bolag enligt de kriterier som är fastställda i vår hållbarhetspolicy.

För fundamentalt förvaltade fonder integreras hållbarhet i investeringsbesluten efter en sammanvägd bedömning av olika hållbarhetsaspekter. Många av förvaltarna använder vår hållbarhetsmodell SIMS-S men använder också andra enskilda parametrar, exempelvis hur bolagens affärsmodeller framtidsäkras genom investeringar i hållbar innovation och utveckling. Inom de kvantitativa fonderna integreras hållbarhet modellbaserat, framför allt med hjälp av SIMS-S. Med andra ord, bolag med ett bättre SIMS-S betyg har större sannolikhet att vara en del av fonderna.

Aktivt ägande utövas genom röstning och dialoger med bolag. Vi har mer kontakt med bolag där vårt ägande är som störst, både med hänsyn till dialoger och via nomineringskommittéer för styrelsepositioner. Vi har även indirekta dialoger, i många fall tillsammans med samarbetspartners, med bolag utifrån våra prioriterade teman.

Ränteförvaltning

Alla räntefonder exkluderar bolag enligt de exkluderingskriterier som är fastställda i vår hållbarhetspolicy. Företagsobligationer utvärderas utifrån olika hållbarhetsparametrar och många av förvaltarna använder sig av SIMS-S.

Aktivt ägande genom dialoger görs genomgående med de bolag vi har ett större innehav i. För mindre innehav genomförs dialoger med våra externa partners, reaktivt eller proaktivt inom specifika teman.

Med hänsyn till investeringar i gröna obligationer är hållbarhet en förutsättning för en investering då syftet med en grön obligation är att bidra till ett miljömässigt ändamål.

Multi-management

Inom vår multi-managementförvaltning investerar vi i ett brett urval av tillgångsslag, sektorer, regioner och instrument, antingen via direktinvesteringar eller i egna eller externa fonder. Investeringsmixen gör att vi behöver hantera hållbarhetsfrågan på olika sätt för att maximera vår positiva påverkan. Men den gemensamma nämnaren för allt hållbarhetsarbete är hållbarhetspolicyn. Hållbarhetsintegrationen sker via SIMS-S men också via aktiva ägardialoger med bolag. Det här tänkesättet gäller även när vi investerar i fonder från andra fondföretag. Alla fondbolag som förvaltar de fonder som ingår i portföljerna ska ha undertecknat FN:s principer för ansvarsfulla investeringar (PRI). Men innan vi investerar analyserar vi också noga det hållbarhetsarbete som utförs både av fondbolaget och i förvaltningen av fonden.

Alternativa investeringar

Inom alternativa investeringar erbjuder vi ett brett utbud inom följande områden:

Mikrofinans

Mikrofinans är ett väletablerat tillgångsslag inom investeringar som bidrar till hållbar utveckling, inte minst social hållbarhet. Enligt Världsbanken saknar fortfarande cirka 2 miljarder människor tillgång till finansiella tjänster och det är främst i utvecklingsländer. 2013 lanserade SEB den första mikrofinansfonden och idag uppgår investeringarna till 9 miljarder svenska kronor. Under årens lopp har vi gett drygt 22 miljoner entreprenörer i ett 60-tal utvecklingsländer tillgång till det finansiella systemet och ökat deras möjlighet att låta sina verksamheter växa. Vi genomför även grundliga utvärderingar, inte minst för att skydda låntagarna från överskuldssättning.

Private Equity – investeringar i onoterade bolag

Inom investeringsområdet för onoterade bolag, private equity, så investerar vi globalt både genom direktinvesteringar och saminvesteringar för privatkunder, företag och institutioner. Ansvarsfullt ägande är en del av vår investeringsfilosofi. Det genomsyrar hela vår investeringsprocess och är ett grundläggande krav från investerarna. För de innehav vi har i Norden utövar vi ett aktivt ägarskap och förvaltningsteamet är ofta representerat i styrelsen för de aktuella bolagen. Dessutom har vi ett nära samarbete med olika entreprenörer, företagsledning och andra aktörer och vi förespråkar hållbarhetsperspektivet i alla forum där vi kan påverka. Förvaltningsteamet strävar efter att vara marknadsledande på hållbarhet inom private equity.

→ Läs mer om investeringscase på sid 14.

Fastigheter, förnybar energi och infrastruktur

Vårt fastighetsteam arbetar med diskretionär förvaltning och upprättande av kundspecifika fastighetsfonder med direktägda fastigheter som underliggande tillgång, med fokus på aktiv portföljförvaltning. Fastighetsteamet har en marknadsledande, skalbar process för upphandling och kontroll av fastighetsförvaltning tillsammans med väletablerade samarbetspartners. För att säkerställa att det potentiella värdet beaktas i investeringsbesluten analyserar vi alla nya förvärv både ur ett ekonomiskt och hållbarhetsinriktat perspektiv. Under investeringsprocessen utvärderas investeringen sett till anpassning till EU:s taxonomi, risker, anpassning och miljöcertifieringar samt hållbarhetspotential. De aspekter som fastighetsteamet fokuserar på är bland annat förbättrad energieffektivitet, minskade koldioxidutsläpp och hur fastigheten påverkar sin omedelbara omgivning. Under året startades även energifonden SEB Nordic Green Energy, med fokus på investeringar inom infrastruktur framför allt förnybar energi.

→ Läs mer om den på sid 13.

Case

SEB Nordic Future Opportunity Fund – nordiska lösningar för hållbar utveckling

- Aktiefond inriktad på nordiska bolag inom energiomställning och hållbarhet
- Investeringar i hållbara teman som energiomställning, resurseffektivitet och cirkularitet, hållbara transporter och hälsosamma samhällen

Den tidigare fonden SEB Nordic Equity Fund omvandlades under året till SEB Nordic Future Opportunity Fund samtidigt som fonden fick ett tydligare hållbarhetsfokus. Fonden är inriktad på nordiska bolag inom teman som energiomställning, resurseffektivitet och återanvändning, hållbara transporter och samhällen.

Särskilt i Norden finns det många bolag som har kommit långt inom dessa områden och som kan gynnas av samhällets ökade fokus på dessa frågor. Konkret handlar det exempelvis om bolag som kan bidra direkt till att minska utsläpp av växthusgaser och som accelererar och möjliggör den nödvändiga omställningen till förnybar energi. Dessa bolag återfinns inom en rad områden och sektorer, några exempel är områden som förnybar energiproduktion och projektering, avfallshantering eller infrastruktur för elbilar. Ett annat tema

är hållbara samhällen där fonden investerar i bolag som genom sina produkter och tjänster skapar ett mer hälsosamt och inkluderande samhälle, inom områden som digital utbildning, ren luft, alternativa proteinkällor och digitaliserad vård.

Investeringarna kommer främst att riktas till bolag som befinner sig i tillväxtfas och som är nydanande och har en tydlig ambition inom sitt hållbarhetsområde, men även till större bolag som ser nya intäkt- och utvecklingsmöjligheter inom fondens investeringsområden.

Cinis Fertilizer

Ett exempel på bolag som fonden investerade i under året är Cinis Fertilizer, ett svenskt green-techbolag som planerar att tillverka världens mest miljövänliga mineralgödsel. Här använder man framför allt restmaterial från produktion av elbilsbatterier och massa- och pappersindustrin för att producera mineralgödsel. Bolagets resurseffektiva och cirkulära affärsmodell löser därigenom flertalet utmaningar för både industri och jordbruk.

Även om fonden huvudsakligen investerar i bolag i Norden, finns det möjlighet att placera upp till 30 procent av fondens medel i europeiska bolag.



Globala mål som SEB Nordic Future Opportunity Fund bidrar till

- | | |
|---|---|
| 3 GOD HÄLSA OCH VÄLBEFINNANDE | Säkerställa hälsosamma liv och främja välbefinnande för alla i alla åldrar. |
| 7 HÅLLBAR ENERGI FÖR ALLA | Säkerställa tillgång till ekonomiskt överkomlig, tillförlitlig, hållbar och modern energi för alla. |
| 9 HÅLLBAR INDUSTRI, INOMRÅDENYTT och INFRASTRUKTUR | Bygga motståndskraftig infrastruktur, verka för en inkluderande och hållbar industrialisering samt främja innovation. |
| 11 HÅLLBARA STÄDER OCH SAMHÄLLEN | Göra städer och bosättningar inkluderande, säkra, motståndskraftiga och hållbara. |
| 12 HÅLLBAR KONSUMTION OCH PRODUKTION | Säkerställa hållbara konsumtions- och produktionsmönster. |
| 13 BEKÄMPA KLIMATFÖRÄNDRINGARNA | Vidta omedelbara åtgärder för att bekämpa klimatförändringarna och dess konsekvenser. |

Marknadsföringsmaterial

Detta marknadsföringsmaterial har inte som syfte att ligga till grund för enskilda investeringsbeslut. Istället ska du grunda ditt investeringsbeslut på informationen som finns i fondens produktdokumentation så som dess faktablad och prospekt.

Case

SEB Global Equal Opportunity Fund – fokus på jämställdhet

- Investerar i bolag som ligger i framkant när det gäller jämställdhet och inkludering
- Investerar i bolag som utmärker sig positivt inom viktiga områden som lika lön för lika arbete och en jämnare fördelning mellan män och kvinnor i ledande positioner

SEB Global Equal Opportunity Fund har social hållbarhet, ur ett jämställdhets- och inkluderingsperspektiv, som huvudsakligt investeringsmål. Fonden investerar därför i bolag som ligger i framkant när det gäller att hantera jämställdhetsfrågor. Det kan exempelvis vara bolag som har en jämnare andel män och kvinnor i ledande befattningar och som har lägre löneskillnader mellan män och kvinnor jämfört med konkurrerande bolag. Det kan även vara bolag som erbjuder produkter eller tjänster som bidrar till en mer jämställd värld, exempelvis inom utbildning eller hälsa, eller bolag som arbetar med tillgång till sjukvård via nya digitala lösningar, eller försäkringar för grupper som idag inte har försäkring. Även bolag som tillhandahåller barnomsorg och på så sätt möjliggör en mer jämställd arbetsmarknad i länder som inte har det idag är tänkbara investeringar.

Mirvac

Mirvac är ett australiensiskt bolag inriktat på fastighetsutveckling som valts in i fonden baserat på dess starka engagemang för mångfald och inkludering i sin organisation. Mirvac rapporterar regelbundet mot flera mångfalds- och inkluderingsmål som sträcker sig över de anställdas livscykel, inklusive jämställda rekryteringsmetoder; säkerställa en mångsidig bas av talanger och efterträdare; och övervaka marknadsförings-, ersättnings- och omsättningsdata för eventuella tecken på partiskhet.

Mirvac utsågs år 2022 till världens mest jämställda bolag av Equileap, en dataleverantör specialiserad på jämställdhet.

Adobe

Ett annat exempel på bolag som fonden har investerat i är Adobe. Adobe utvecklar mjukvaruprodukter och teknologi som gör det möjligt för individer, team och bolag att skapa, marknadsföra, publicera och tjäna pengar på sitt digitala innehåll var som helst.

Adobe är ett av få bolag som rapporterar löneskillnader mellan könen och tillämpar löneparitet, vilket förstärker dess engagemang för rättvis ersättning och lika möjligheter. De mäter också framstegen när det gäller mångfald och inkludering genom medarbetar-

undersökningar. Adobe har mottagit ett flertal utmärkelser för deras engagemang och arbete för främjande av jämställdhet och lika möjligheter för alla.

Andel bolag med minst en tredjedel kvinnor på höga chefspositioner



Data per: 2022-12-31

Andel bolag med minst en tredjedel kvinnor i ledningsgruppen



Data per: 2022-12-31

Andel bolag med minst en tredjedel kvinnor i styrelsen



Data per: 2022-12-31

Globala mål som SEB Global Equal Opportunity Fund bidrar till



Säkerställa hälsosamma liv och främja välbefinnande för alla i alla åldrar.



Säkerställa en inkluderande och likvärdig utbildning av god kvalitet och främja livslångt lärande för alla.



Uppnå jämställdhet och flickors och kvinnors egenmakt.

Marknadsföringsmaterial

Detta marknadsföringsmaterial har inte som syfte att ligga till grund för enskilda investeringsbeslut. Istället ska du grunda ditt investeringsbeslut på informationen som finns i fondens produktokumentation så som dess faktablad och prospekt.

Case

SEB Nordic Green Energy Fund – investerar direkt i förnybar energi

- Gör direktinvesteringar i förnybar energi i Norden
- Endast öppen för institutionella investerare med minst 15 års placeringshorisont

Under året lanserade vi SEB Nordic Green Energy Fund. Fonden investerar i förnybar energi med syfte att accelerera omställningen i energisektorn, både genom att investera nybyggnation och genom utveckling av förvärvade mindre energitillgångar. En ökande efterfrågan på energi i kombination med energibrist i världen och behov av utfasning av fossila bränslen kräver stora investeringar i förnybar energi. I och med Rysslands invasion av Ukraina blev energiförsörjning även en geopolitisk fråga.

Målet med fondens förvaltning är att uppnå det miljömässiga målet att öka tillgängligheten på förnybar energi. Investeringar görs i exempelvis centralvärme, solenergi, vattenkraft, vindkraft och kraftvärmeverk.

Den tekniska utvecklingen tar stora steg och ger oss möjligheter att investera i anläggningar runt om i Norden. Småskaliga lokala tillgångar för grön energiproduktion har en nyckelroll att spela i en framgångsrik omvandling av dagens energilandskap till ett mer hållbart, motståndskraftigt och effektivt energisystem

som kan leverera mer kraft och därigenom möjliggöra den nödvändiga elektrifieringen av industri och transporter i samhället. Redan idag utgör dessa tillgångar en betydande del av energiförsörjningen i de nordiska länderna.

Fonden riktar sig till investerare som vill bidra med kapital till omställningen och samtidigt önskar öka sin exponering mot förnybar energi med möjlighet att generera god avkastning. Då fondens underliggande tillgångar utgörs av projekt som sträcker sig över lång tid kan man inte avyttra tillgångar under projektens gång. Fonden har därmed en inlåsningsperiod på 15 år och erbjuder endast till institutionella kunder, exempelvis pensionsfonder.

Globala mål som SEB Nordic Green Energy Fund bidrar till



Säkerställa tillgång till ekonomiskt överkomlig, tillförlitlig, hållbar och modern energi för alla.

Marknadsföringsmaterial

Detta marknadsföringsmaterial har inte som syfte att ligga till grund för enskilda investeringsbeslut. Istället ska du grunda ditt investeringsbeslut på informationen som finns i fondens produktdokumentation så som dess faktablad och prospekt.

”Småskaliga lokala tillgångar för grön energiproduktion har en nyckelroll att spela i en framgångsrik omvandling av dagens energilandskap.”



Case

SEB Private Equity Nordic Direct II – direktinvesterar i Matsmart och WorldFavor för hållbar konsumtion och hållbarhetsrapportering

- Förvaltningsteamet väljer ut bolag med stor omsorg inom områden som teknik, hälsovård och hållbarhet
- Fonden riktar sig till institutionella investerare och klassas som en artikel 8-fond

Genom direktinvesteringar ges möjlighet till ett högt engagemang och aktivt ägarskap i de bolag som fonden investerar i. Som majoritetsägare är vi oftast representerade i styrelsen och har på så sätt möjlighet att stötta bolagen strategiskt. Matsmart och Worldfavor är två bolag som fonden investerat i.

Ett av de globala mål som SEB Private Equity Nordic Direct II främjar



Säkerställa hållbara konsumtions- och produktionsmönster.

Matsmart – för minskat matsvinn



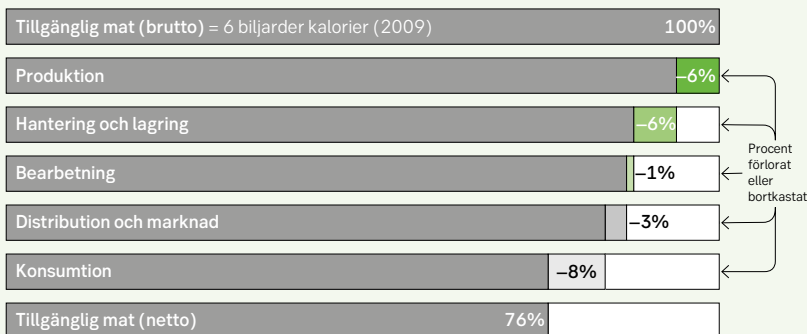
Matsmart är ett svenskt impact-bolag som startades 2014 utifrån en insikt om hur mycket produkter

som går till spillo i livsmedelsbranschen – och vilka enorma kostnader detta medför, i form av växthusgasutsläpp och pengar. Den här insikten blev till en maträddande e-handel, som vill göra det kul, lätt och billigt att leva hållbart. På Matsmart kan kunderna handla skafferivaror som annars riskerar att slängas, på grund av förpackningsbyten, överproduktion, defekter, säsongsvariationer eller kort datum – men där produkterna fortfarande går fint att konsumera.

Idag finns Matsmart, eller Motatos som e-handeln heter utanför Sverige och Finland, på sex europeiska marknader, omsättningen är runt en miljard kronor och sedan starten har e-handeln kunder räddat över 60 000 ton mat och konsumentprodukter.

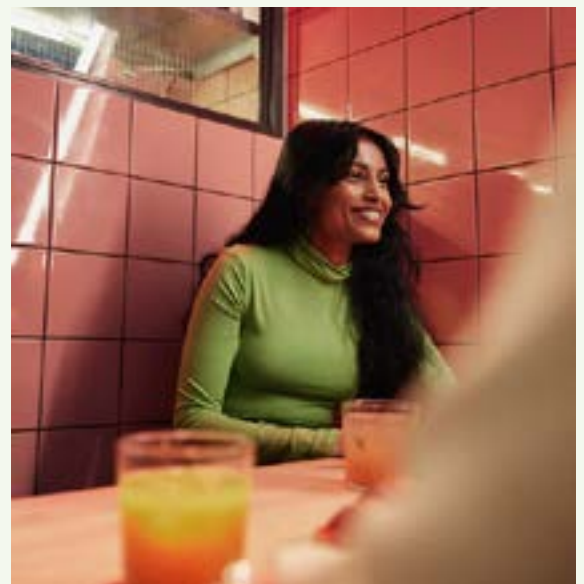
En tredjedel av all mat som världen producerar, eller 1,6 miljarder ton, äts aldrig upp, utan slängs eller försvinner någonstans på vägen mellan åker och kompostkär. Detta resursslöseri står för 10 procent av världens samlade växthusgasutsläpp* och all denna mat skulle teoretiskt kunna mätta jordens hungrande befolkning – över 800 miljoner människor – inte en, utan fyra gånger om.

Från jord till bord – cirka 24 procent av all producerad mat (kaloriinnehåll) är förlorat eller bortkastat



Källa: [WRI](#) analysis based on FAO (2011c)

”Det onödiga matsvinnet står för 8–10 procent av världens koldioxidutsläpp.”



*Källa: FAO

Worldfavor – tillgodoser behovet av att kunna mäta och rapportera hållbarhet



Ett annat exempel på en investering är Worldfavor som arbetar med att förenkla och standardisera rapportering av hållbarhetsdata för bolag. I takt med mer omfattande lagkrav och att intresset från ägare, kunder och leverantörer har ökat kring hållbarhetsfrågor så har även behovet av att samla in, kunna dela och få insikter från hållbarhetsdata på ett enkelt och strukturerat sätt ökat.

Worldfavor tog fasta på behovet och det starka intresset och lanserade sin plattform 2016. Plattformen är lättanvänd, standardiserad och allmänt vedertagen för rapportering av hållbarhetsdata vilket möjliggör uppföljning av bolags hållbarhetsutveckling genom hela värdekedjan och inkluderar såväl leverantörer som portföljbolag.

Nya regelverk gör att fler bolag kommer att behöva rapportera sitt hållbarhetsarbete. Bolagets verksamhet är också nära sammankopplad med FN:s hållbarhetsmål nummer 12:6 "att integrera in hållbarhetsinformation i den ordinarie rapporteringen". Idag finns över 30 000 bolag i mer än i 130 länder i Worldfavors plattform.

”Plattformen är lättanvänd, standardiserad och allmänt vedertagen för rapportering av hållbarhetsdata.”

Marknadsföringsmaterial

Detta marknadsföringsmaterial har inte som syfte att ligga till grund för enskilda investeringsbeslut. Istället ska du grunda ditt investeringsbeslut på informationen som finns i fondens produktdokumentation så som dess faktablad och prospekt.



Klimatredovisning 2022

Enligt TCFD:s rekommendationer

SEB Investment Management stöder [TCFD](#)* som är ett ramverk för identifiering av klimatrelaterade finansiella risker och möjligheter. Ramverket består av fyra huvudområden som företag och organisationer bör utgå ifrån i sin hantering och rapportering i klimatfrågan.

→ *Se ordlista på sid 27 för definitioner.



Styrning

SEB Investment Management ABs (fondbolag) styrelse har antagit SEB Investment Managements hållbarhetspolicy som är det ramverk som styr våra ambitioner och integration av hållbarhet. SEB Investment Managements hållbarhetsteam består av sju specialister som koordinerar, kommunicerar med, och stöttar organisationen. Ytterligare resurser och kompetenser finns inom hela organisationen, exempelvis hos fondförvaltare och produktspecialister. Fondförvaltarna integrerar hållbarhetsfaktorer i sina investeringsanalyser medan produktägare ser till att hållbarhet ingår i våra olika produkter och samordnar mellan alla tillgångsslag. Vi har interna funktioner som kontinuerligt följer upp hållbarhetsaspekter tillsammans med oberoende kontrollfunktion så som riskfunktioner och intern revision. SEB Investment Managements exkluderings-kommitté beslutar om exkluderingar utifrån hållbarhetspolicy och även om eventuella avvikelser till exempel omställningsbolag.

Strategi

Vår ambition är att investeringarna ska vara i linje med Parisavtalet och nå nettonollutsläpp per 2040. Samtidigt har vi en förståelse för att vissa sektorer med stora utsläpp är nödvändiga för att kunna göra

den omställning som behövs. Framför allt gäller det energibolag men även stål- och cementbolag. Vi är kontinuerligt engagerade i bolagsdialoger, som medlemmar i valberedningar och genom röstning på bolagsstämmor. Vi omfördelar kapitalflöden till klimatsmarta affärsmodeller och avyttrar investeringar som bidrar negativt till klimatförändringar och strävar efter att avveckla investeringar från affärsmodeller som är beroende av fossila bränslen. Vi genomlyser investeringars påverkan av klimatförändringar och följer upp regulatoriska förändringar som sker samtidigt som vi uppmanar bolag att säkerställa motståndskraftiga affärsmodeller genom att vara aktiva ägare och bidra till att skapa värdeskapande bolag långsiktigt.

Risk och uppföljning

I enlighet med SEB Investment Managements hållbarhetspolicy har fondbolaget en strikt hållning beträffande fossila bränslen. Alla fonder exkluderar bolag som utvinner eller processar fossila bränslen inkluderat okonventionella fossila bränslen exempelvis oljesand och djuphavsborrning. Liknande restriktioner gäller kraftgenerering från fossila bränslen och distribution. Undantag kan förekomma för så kallade omställningsbolag som ska ha tydliga verifierade mål som är i linje med Parisavtalet och som uppvisar vilja och tydliga

investeringsplaner för att uppnå målet. Dialoger med bolag är ett viktigt och strategiskt verktyg för att kunna förstå hur en bolagsverksamhet påverkar och påverkas av klimatförändringar. Genom aktivt ägararbete kan vi accelerera och stötta bolag att fastställa klimatstrategier i deras affärsmodeller. Ägardialoger kan antingen ske direkt med bolaget eller i samarbeten med andra investerare. Vi är involverat i dialoger med världens största utsläppande bolag genom IIGCC Climate Action 100+* och andra investerarinitiativ bland annat genom ISS ESG*.

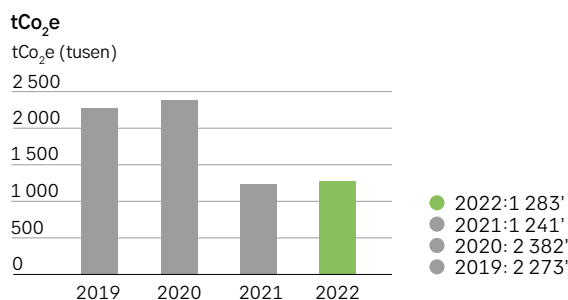
Mätetal och mål

Vi undertecknade Montreal Carbon Pledge 2014 och började då att mäta klimatavtrycket i våra investeringar i noterade aktier. Sedan dess har fler bolag börjat rapportera och mer data finns tillgänglig men det finns fortfarande stora begränsningar i omfattningen av vad som mäts och avsaknad av framtida prognoser. Vid årets mätning var täckning av investeringar drygt 95 procent av våra investeringar i noterade aktier och företagsobligationer. Det pågår omfattande utvecklingar för att kunna mäta fler tillgångsslag där även lagkrav med ökade rapporteringskrav kommer göra att mer data kommer att finnas tillgänglig.

Vi uppmanar alla bolag som vi investerar i att tillämpa verifierade vetenskapliga fastställda och bekräftade mål så kallade Science-based Targets (The Science Based Targets initiative (SBTi) | World Resources Institute (wri.org)). Antalet bolag som antingen har ansökt om eller fått sina mål fastställda basåret 2019 var endast 19 procent och har nu ökat till 45 procent för 2022.

Antalet bolag som vi investerar i med fastställda och verifierade mål var vid mätpunkten vid årsskiftet 29 procent vilket är en ökning från 11 procent basåret 2019. Vid mätningen basåret 2019 saknade 40 procent av bolagen ett fastställt utsläppsmål vilket har minskat till 18 procent.

Absoluta koldioxidutsläpp från våra investeringar (scope 1 och 2)



Diagrammet representerar omkring 95 procent av SEB Investment Managements förvaltade tillgångar investerade i noterade aktier och företagsobligationer. Vad gäller resterande är underliggande data för närvarande otillräckliga för en korrekt redogörelse av koldioxidavtrycket.

SEB IM har åtagit sig att på en aggregerad nivå nå nettonollutsläpp av växthusgaser till år 2040 för våra investeringsfonder. Vi mäter och följer kontinuerligt upp vårt klimatavtryck och har fastställt följande interimsmål:

- Per 2025 åstadkommit en 50 procentig minskning av finansierade växthusgaser*
- Per 2030 åstadkommit en 75 procentig minskning av finansierade växthusgaser*

*Basår 2019

SEB Investment Management är sedan 2021 medlem i Net Zero Asset Manager initiative. En internationell grupp av kapitalförvaltare som åtagit sig att stödja målet om nettonollutsläpp av växthusgaser.

Vi genomförde en analys baserad på 95 procent av investeringar i noterade aktier och företagsobligationer. För övriga tillgångsslag saknas fortfarande bra metoder för mätning och tillgång till data. För analysen användes ett scenariorverktyg som heter Sustainable Development Scenario som är utvecklat av International Energy Agency. Verktöget ger oss möjlighet att mäta nuvarande koldioxidutsläpp och prognostiserade framtida utsläpp och eventuell påverkan på den globala uppvärmningen. Den mätningen som genomfördes i slutet av 2022 ger en indikativ prognos om en temperaturökning på 1,9 grader år 2050. Medan resultatet fortfarande ligger inom ramen för Parisavtalet, det vill säga att hålla temperaturökning under 2,0 grader är det längre från vårt mål på 1,5 graders ökning. Enligt vår analys har de finansierade koldioxidutsläppen från basåret 2019 minskat med drygt 40 procent i absoluta tal och minskningen kan till största delen hänföras till exkludering av bolag som utvinner fossila bränslen och kraftgenerering. Då det fortfarande är brist på tillgänglig data och osäkerhet kring datakvaliteten blir även utfall och framtida prognos osäkra. Med nya regelverk och kommande lagstiftning inom EU så anser vi att både tillgänglighet och kvalitet kan förbättras markant och då även våra prognoser.

→ *Läs mer under Samarbeten och åtaganden på sid 26.

Våra metoder

Vår hållbarhetsstrategi innebär att vi investerar i bolag och andra tillgångar som kan bidra till omställningen till en mer hållbar ekonomi. Vi gör det eftersom vi är övertygade om att bolag som strukturerat arbetar med hållbarhet kommer att vara mer framgångsrika på lång sikt, vilket i sin tur skapar möjlighet till högre avkastning för våra andelsägare. För att skapa oss en grundläggande syn på vilka potentiella investeringsrisker, möjligheter och negativa effekter det finns när det gäller hållbarhet, och därmed kunna skapa långsiktigt hållbart värde, är samspelet och balansen mellan integrerad hållbarhetsanalys, exkludering och aktivt ägarskap avgörande.

Vikten av en integrerad hållbarhetsanalys

En viktig förutsättning i vårt hållbarhetsarbete är att integrera hållbarhetsanalysen i investeringsbesluten och i hela portföljstrukturen. Fondutbudet varierar från kvantitativa aktiefonder och fundamentalt förvaltade aktie- och ränteportföljer till private equity och investeringar i fastigheter.

I dagens kapitalförvaltning behövs ett tydligt och heläckande hållbarhetsperspektiv för varje enskild marknad, sektor och bolag, och en tydlig investeringsstrategi där det framgår hur företagen väljs ut. Utgångspunkten i allt kvalitativt hållbarhetsarbete är därför att integrera hållbarhetsaspekter i alla investeringsbeslut. Detta är det enda möjliga för att kunna identifiera vilka affärsmodeller som saknar balans mellan ekonomiska, miljömässiga och sociala perspektiv, vilka bolag som kan påverkas till det bättre och därför bör få fortsatt stöd genom våra investeringar.

Genom att integrera hållbarhet i våra investeringsprocesser kan vi bidra till en mer hållbar utveckling i allmänhet. Dessutom kan vi på så vis också hjälpa våra kunder att dra nytta av de långsiktiga fördelarna med att ta hänsyn till risker och möjligheter kopplade till hållbarhet. Att hållbarhet är en integrerad del av investeringsprocessen för alla fonder innebär att förvaltaren analyserar, beaktar och främjar hållbarhetsfrågorna genom hela processen, det vill säga såväl före som under och efter varje enskilt investeringsbeslut. Vi arbetar med specifika

processer för att integrera hållbarhet i våra olika tillgångsslag och förlitar oss på vår egen hållbarhetsanalys samt externa informationskällor och analyser.

Värdet av en egenutvecklad hållbarhetsmodell

Under de senaste åren har vi utvecklat SEB Investment Management Sustainability Score (SIMS-S). Det finns flera anledningar till att vi valt att utveckla en egen hållbarhetsmodell, exempelvis är SIMS-S framåtblickande och tar fasta på investeringsmöjligheter inom hållbarhet. Den inkluderar även flera sociala aspekter samt sentimentsanalys.

Modellen kan användas för en merpart av förvaltningsorganisationen och är en förutsättning i arbetet med några av våra artikel 9-fonder där rapporterings- och uppföljningskrav på hållbarhetsdata är omfattande. Dessutom förfinas modellen kontinuerligt och blir mer tillämpbar på ett bredare urval av bolag. Modellen togs initialt fram för investeringar i noterade aktier men numera kan fler investeringsteam använda den.

Vi anordnade även gemensamma utbildningsinsatser för vår förvaltningsorganisation med syfte att upprätthålla en hög kunskapsnivå på hållbarhetsområdet som förändras i snabb takt. Under året har vi exempelvis ordnat seminarier om Science Based Targets, vattenfrågor, finansiell jämställdhet, förnybar energi, metall- och gruvindustri, skogs- och jordbruk.

SEB Investment Managements hållbarhetsbetyg (SIMS-S)

Hållbarhetsmodellen SIMS-S fokuserar på risker och möjligheter kopplade till hållbar utveckling i fråga om företagsledning, produkter, tjänster och verksamhet. Den utgår från mätvärden såsom anpassning till Parisavtalet, koldioxidavtryck, könsfördelning, taxonomianpassning och intäkter som bidrar till de globala målen.



Avyttring och exkludering

Investeringsstrategin handlar inte bara om att investera. Den går också ut på att definiera investeringsområdet – vilket ibland innefattar exkludering av vissa tillgångar eller avyttring av innehav. Det kan uppstå situationer då vi inte vill behålla ett visst innehav. Om vi anser att ett företags affärsmodell inte är långsiktig, eller inte visar tillräckliga tecken på att vara på rätt väg, kan det leda till avyttring. Om företaget är villigt att föra en dialog kan vi göra bedömningen att vi har goda möjligheter att påverka utvecklingen genom en aktiv dialog. Men om inte dialogen leder till någon förändring inom en rimlig tidsperiod, kan vi välja att avyttra bolaget om vi bedömer att det är i våra kunders bästa intresse.

Tre kategorier i våra exkluderingskriterier

SEB Investment Management har identifierat bolag och sektorer som är exkluderade från investeringsområdet. Våra exkluderingskriterier kan delas in i tre kategorier:

- *Fossilbaserad uteslutning* av företag som producerar fossila bränslen eller använder okonventionella utvinningsmetoder.
- *Normbaserad uteslutning* innebär att vi förväntar oss att företag lever upp till internationella normer och konventioner såsom FN:s principer om ansvarsfulla investeringar, ILO:s konventioner och FN:s Global Compact. Företag som bryter mot dessa utesluts.
- *Produktbaserad uteslutning* på grundval av etiska ställningstaganden.

För att lyckas ställa om en ohållbar affärsmodell krävs en uthållig investering och ett aktivt fokus baserat på en integrerad omställningsanalys. Omställningen är både nödvändig och möjlig, men kräver en global mobilisering av ekonomiska resurser. Därför kan vi göra undantag från exkluderingskriterierna. Det kan till exempel gälla företag som är verksamma i den fossila sektorn men är inne i en omställningsprocess.

→ Läs mer i vår [hållbarhetspolicy](#)

Investera i omställningen

Att begränsa den globala uppvärmningen till 1,5 °C över förindustriella nivåer kommer att kräva vår tids snabbaste ekonomiska omställning. Det behövs betydande investeringar för att anpassa befintliga affärsmodeller i linje med målen i Parisavtalet och Agenda 2030. Övergången från ohållbara till hållbara affärsmodeller är krävande, tar tid och den kommer att ske gradvis. Alla sektorer måste bidra, och vi som investerare måste vara medvetna om de risker och möjligheter som omställningen innebär.

I vissa sektorer med stort beroende av fossila bränslen går omställningen långsamt, och vi som investerare har begränsade möjligheter att påverka takten. På längre sikt tror vi på kombinationen av aktivt ägande och investeringar i grön teknik för att uppnå vårt mål.

Exkluderingskriterier

Fonderna utesluter investeringar i bolag som är verksamma i branscher eller verksamhetsområden som bedöms ha stora hållbarhetsutmaningar.

Undantag kan göras för företag som har tydliga mål och kan uppvisa en aktivt pågående omställning.



Fossilbaserad uteslutning
Normbaserad uteslutning
Produktbaserad uteslutning



Omställning



Många företag i omställning kan tillhandahålla viktig infrastruktur, produkter och tjänster som är nödvändiga för vårt samhälle både nu och framöver. Företag med en trovärdig omställningsstrategi och en ekonomiskt rimlig plan för att övergå från fossilbaserad till förnybar affärsmodell kan och bör inkluderas i vårt investeringsområde. Därför är det av största vikt att vi identifierar bolag som startat omställningen. Med stöd av våra investeringar och en aktiv ägardialog kan dessa bli en del av en gemensam resa mot en mer hållbar framtid. Strategiskt engagemang och hållbara investeringar är avgörande komponenter för en framgångsrik

omvandling av ohållbara affärsmodeller. Några som står inför särskilt stora utmaningar är olje- och gassektorn, allmännyttiga företag inom till exempel energi, vatten och avlopp, kraftproducenter samt gruv- och metallföretag. SEB Investment Management tillämpar en sektorbaserad strategi för att på bästa sätt stödja förändringen, där bolagens strategiska engagemang, beredskap och omställningsstrategier kommer att vara vägledande för investeringsprocessen.

→ Se lista på vilka [bolag](#) dessa är.

Så här utvärderar vi företag i omställning

Urval

När vi avgör om ett företag ska ingå i vår omställningsanalys tar vi hänsyn till följande:

- Uppfyller företaget minimikraven i vår hållbarhetspolicy vad gäller uppförande. Här tittar vi bland annat på om de följer internationella normer, konventioner och regelverk för miljön som FN:s vägledande principer, FN:s Global Compact, OECD och ILO.
- Har företaget goda framtida möjligheter att genom sina produkter eller tjänster bidra till att Parisavtalet och FN:s mål för hållbar utveckling uppnås, även om verksamheten ännu inte är fullt omställd till detta.
- Har företaget en strategisk plan för att minska sina koldioxidutsläpp inklusive en konkret tidsram för sin omställningsstrategi. Tidsramen kan variera, men bör vara transparent ur ett kapitalkostnadsperspektiv (Capex).
- Är företaget öppet för en aktiv dialog med investerare och beredda att sätta upp vetenskapligt baserade mål.

Ambitioner

Vi utvärderar företagets strategiska förståelse och plan för att hantera klimatrelaterade risker och möjligheter, bland annat följande:

- Implementering och efterlevnad av ramverk såsom SBTi, TCFD, EU:s taxonomi eller andra befintliga och framtida regelverk för hållbarhet
- Scenarioanalys av bolagets affärsmodell och strategiska plan för att anpassa sig till att hantera klimatrisker i linje med affärsmodellen
- Nyckeltal för management buy-in och företagets hållbarhetsarbete.

Förutsättningar

Vi utvärderar företagets förutsättningar att med befintlig affärsmodell lyckas ställa om och uppfylla 1,5°C-målet i Parisavtalet inom givna tidsramar, inklusive:

- Är företagets produkter eller intäkter anpassade på ett sätt som möjliggör omställningen till en koldioxidsnål ekonomi. Här tittar vi bland annat på andel fossilfria intäkter, anpassning till EU:s taxonomi etc.
- Hur står sig företaget mot branschen i övrigt när det gäller minskning av koldioxidutsläpp, det vill säga är bolaget en klimatledare eller en eftersläntrare.

Agerande

I det här skedet undersöker vi ett företags faktiska arbete och investeringar för att uppnå förenlighet med Parisavtalet. Företaget måste visa prov på ekonomiskt engagemang i sin strategiska plan, såsom:

- Investeringar i energieffektivitet eller andra klimatrelaterade investeringar som kan identifieras i företagets redovisning och rapportering
- Bedömning av investeringsplanerna framöver och en utvärdering av investeringarnas troliga effekt
- Utvärdering av företagets uppfyllelse av mål för minskade koldioxidutsläpp på medellång/lång sikt, däribland vetenskapligt baserade mål.

Aktivt ägande

SEB Investment Management strävar efter att vara en strategisk partner till de företag vi investerar i. Detta gäller särskilt bolag där vi innehar en större andel aktier och obligationer på den nordiska marknaden. Att ha en direktdialog med bolagen ser vi som det effektivaste sättet att främja förändring och påverka i rätt riktning. I vissa fall finns det dock starka skäl att i stället föra en dialog via olika samarbetspartner. I andra fall kan ett samarbete med andra investerare och kapitalförvaltare vara det bästa sättet för att nå framgång.

Teman för engagemang

För att påverka ett företag i rätt riktning och bidra till positiv förändring och måluppfyllelse, använder vi oss av direktdialog med bolaget eller via en samarbetspartner eller genom samverkan med andra aktieägare, röstning eller deltagande i valberedningar i linje med Parisavtalet.

Nedan belyses bredden i de frågor som bolagen i en global portfölj påverkas av. Vår målsättning med ägardialoger, både de vi leder själva och de som genomförs av en samarbetspartner, är alltid att försöka påverka till det bättre. Oavsett investering, bransch och vidden av utmaning tar vi fasta på företagets övergripande strategi och riskhantering och förväntar oss en öppen och transparent kommunikation. Vi definierar dem som sju olika teman för engagemang – beroende på relevans och betydelse i varje enskilt fall.

Med en holistisk syn på aktivt ägarskap faller det sig naturligt att inte bara hantera en, utan flera frågor i dialogen med ett visst företag. Många frågor är dessutom nära sammankopplade eller bör hanteras på så vis, till exempel klimatomställningsplaner i ljuset av ledningens incitamentprogram.

Prioriteringar och mål

Som tidigare nämnts är det våra kunder som vägleder oss i arbetet med att definiera fokusområden och ge oss värdefull återkoppling på framtida teman

för engagemang. Dessutom är de globala målen av yttersta vikt när vi formulerar långsiktiga prioriteringar och mål. Vår uppfattning är att företagens långsiktiga framgångar är tätt sammankopplade med de globala målen som skapar de ekonomiska och sociala förutsättningar som krävs för att företag ska kunna utvecklas på bästa möjliga vis.

Strategi för aktivt ägande

Vi bedriver aktivt ägande genom en kombination av dialoger som vi själva för med företagen eller via en samarbetspartner samt genom olika samarbetsinitiativ. Ibland kan dialogen handla om portföljbolagens ekonomiska resultat och strategiska planer, ibland om risker eller möjligheter relaterade till miljö, samhälle och bolagsstyrning enligt ovan.

Som långsiktiga investerare för vi en dialog för att uppmuntra företag och beslutsfattare att förbättra sina resultat inom en rad olika områden. Detta hjälper oss att hantera risker på kort och lång sikt, samtidigt som vi stärker vår kunskap och förståelse som investerare och skapar positiva effekter – till förmån för våra kunder.

Olika dialoger

SEB Investment Management har definierat sju teman för engagemang som vi prioriterar i vår ägardialog. Dialogerna för vi antingen direkt med företagen eller via en samarbetspartner.

- Direktdialoger innebär att våra portföljförvaltare och/eller hållbarhetsspecialister leder dialogen med bolaget. Det är det normala förfarandet när vi samarbetar med våra portföljbolag i Norden och i viss mån även i Europa. En dialog initieras till följd av identifierade risker eller möjligheter. De dialoger vi själva leder förs på löpande basis i rollen som strategisk partner till det aktuella portföljbolaget.
- På internationell nivå genomför vi partnerledda dialoger via EOS at Federated Hermes, som på uppdrag av SEB Investment Management

Våra prioriterade teman

Dessa områden är av stor betydelse för att vi ska kunna identifiera risker, möjligheter och viktiga och relevanta frågor för dialogen med våra bolag och med andra investerare.

1. Klimatförändringar
2. Biologisk mångfald
3. Rent vatten
4. Hälsosamma samhällen
5. Hantering av leverantörskedjan
6. Ersättning till ledande befattningshavare
7. Effektiviteten i styrelser





upprätthåller en löpande dialog med verkställande ledning och styrelse för bolag utanför Norden. Genom vårt samarbete med andra fondförvaltare under ledning av EOS at Federated Hermes kan vi uppnå bättre resultat av ägardialogen med utländska bolag, där vi oftast har en mindre ägarandel.

En annan viktig internationell partner är ISS ESG. De genomför regelbundet screening av fondernas investeringsområden baserat på våra policyer och exkluderingskriterier. Målsättningen med samarbetet med ISS ESG är att ta itu med frågor som uppstår med anledning av företags brister i bolagsstyrning och/eller betydande avvikelser från normer och standarder som FN:s Global Compact, OECD:s riktlinjer för multinationella företag, mänskliga rättigheter och miljökonventioner.

Vi fokuserar vår ägardialog mot företag där vi har en större ägarandel eller betydande belopp investerade. Vi kan även föra en engagerad dialog med företag som betraktas som omställningsbolag, eller om det rör sig om ett företag där vi anser att en proaktiv dialog kan göra stor skillnad.

Som ett av de största fondbolagen i Sverige har vi ett ansvar och möjlighet att påverka de bolag vi investerar

i. Under året genomförde vi drygt 2 700 bolagsdialoger, antingen direkt eller med någon av våra samarbetspartners, och vi röstade på 680 bolagstämmor. I och med vårt medlemskap i Net Zero Asset Managers initiative har vi åtagit oss att vi föra dialog med de 20 största utsläppande bolagen vi investerat i. Vi var medlemmar i 40 valberedningar. I vårt valberedningsarbete är frågan om jämställda styrelser viktig för oss, en fråga som vi drivit under flera år och där vårt mål är minst 40 procent kvinnlig representation. Vi är stolta över att vi nådde en genomsnittlig representation av 41 procent kvinnor i de bolag där vi deltar i valberedningen.

Ett initiativ som vi har drivit under året är en uppmaning till drygt 90 bolag noterade på Nasdaq Stockholm att koppla hållbarhetsmål till sina ersättningsprogram. Vi tror att bolag som integrerar miljömässiga och sociala faktorer i sitt beslutsfattande, och där dessa aspekter genomsyrar såväl den långsiktiga strategin som organisationen, kommer att ha bättre förutsättningar att vara lönsamma på sikt. Hållbarhetsfrågor som är väsentliga för ett företags långsiktiga finansiella utveckling bör därför reflekteras i ersättningsprogrammen. Arbetet kring detta kommer att följas upp under 2023.

→ Läs mer om vårt aktiva ägararbete i vår [Ägarrapport](#)

Hållbarhetsstyrning

SEB Investment Management är ett helägt dotterbolag och följer SEB:s policyer och riktlinjer i tillämpliga delar. Dessutom har styrelsen för SEB Investment Management antagit SEB IM:s hållbarhetspolicy – det ramverk som styr våra ambitioner och hur vi integrerar hållbarhet i verksamheten.

SEB IM:s Hållbarhets- och ägarstyrningsteam består av sju hållbarhetsspecialister som samordnar, kommunicerar och stöttar hela organisationen. Vår hållbarhetskompetens är dock inte bara begränsad till detta team utan finns även hos andra team av portföljförvaltare och produktspecialister. Portföljförvaltarna integrerar hållbarhetsaspekter i sina analyser och investeringsprocesser, medan produktcheferna fokuserar på att samordna hållbarhetsaspekter mellan olika tillgångsklasser i våra produkter. Vår interna

riskfunktion övervakar kontinuerligt hållbarhetsfrågor tillsammans med andra oberoende kontrollfunktioner, så som Organisationen för regelefterlevnad, Riskkontroll och Internrevision.

Exkluderingskommittén fattar beslut om exkludering och avyttring av företag utifrån kriterier som fastställs i denna policy. Kommittén kan även besluta om undantag från policyn i fråga om omställningsbolag.

SEB:s Sustainable Product Committee förhandsgodkänner alla hållbarhetsklassade produkter från SEB och godkänner således fonder som klassificeras som artikel 9-fonder. SEB Investment Management kommitté för klassificering av hållbara investeringar gör bedömningar och fattar beslut om noterade bolag kan klassificeras som hållbara investeringar i linje med SFDR.

”Som långsiktiga investerare för vi en dialog för att uppmuntra bolag och beslutsfattare att förbättra sina resultat inom en rad olika områden.”



Internationella avtal och regleringar

2022 var det sju år sedan de globala målen för hållbar utveckling (Agenda 2030) antogs. Därmed återstår det nu bara åtta år för världen att uppnå de ambitiösa mål som sattes 2015, bland annat att bekämpa klimatförändringarna och utrota fattigdomen. Klimattoppmötet COP 27 markerade också sju år med Parisavtalet för att begränsa den globala uppvärmningen. Och från EU:s sida fortsätter man att betona finanssektorns centrala roll i den gröna omställningen, bland annat genom att anta nya bestämmelser som ska definiera gröna investeringar.



Agenda 2030 och målen för hållbar utveckling

FN:s 17 mål för hållbar utveckling (SDG) utgör en gemensam strategi baserad på integrerade, odelbara mål som balanserar de tre dimensionerna av hållbar utveckling: den ekonomiska, den sociala och den miljömässiga.

Den finansiella sektorn har ett relativt litet direkt miljöavtryck, men genom att möta kundernas behov av hållbar finansiering och erbjuda produkter med ett hållbarhetsperspektiv kan vi i hög grad bidra till att målen infrias. Vår inställning är att investera och deras representanter (till exempel kapitalförvaltare) spelar en nyckelroll för att uppnå målen i Agenda 2030. Genom att skapa positiva resultat för samhället med hjälp av investeringar och engagemang har vi tillsammans med andra aktörer i den privata sektorn en avgörande roll i att främja en hållbar utveckling. Agendan utgör också en gemensam kompass för hållbarhetsarbetet och ett ramverk för uppföljning av resultat. Dessutom ger den en tydlig tidsram som gör det lättare att sätta upp mål på vägen.

Parisavtalet

Parisavtalet är ett juridiskt bindande internationellt klimatavtal som antogs av 196 länder vid klimattoppmötet i Paris den 12 december 2015. Målet i Parisavtalet innebär att den globala temperaturökningen ska hållas väl under 2 °C med sikte på 1,5 °C jämfört med förindustriell nivå.

→ Läs mer [om Parisavtalet | UNFCCC](#)

EU:s förordning för hållbarhetsrelaterade upplysningar

I EU:s handlingsplan för finansiering av hållbar tillväxt är förordningen för hållbarhetsrelaterade upplysningar (SFDR) en viktig aspekt. Den är avsedd att göra finansiella institutioner och marknadsaktörer mer transparenta i hållbarhetsfrågor. SFDR reglerar bland annat vilka upplysningar finansiella aktörer måste lämna om sina produkter och tjänster i syfte att motverka grön-målning och underlätta jämförelser för mer hållbara investeringsbeslut.

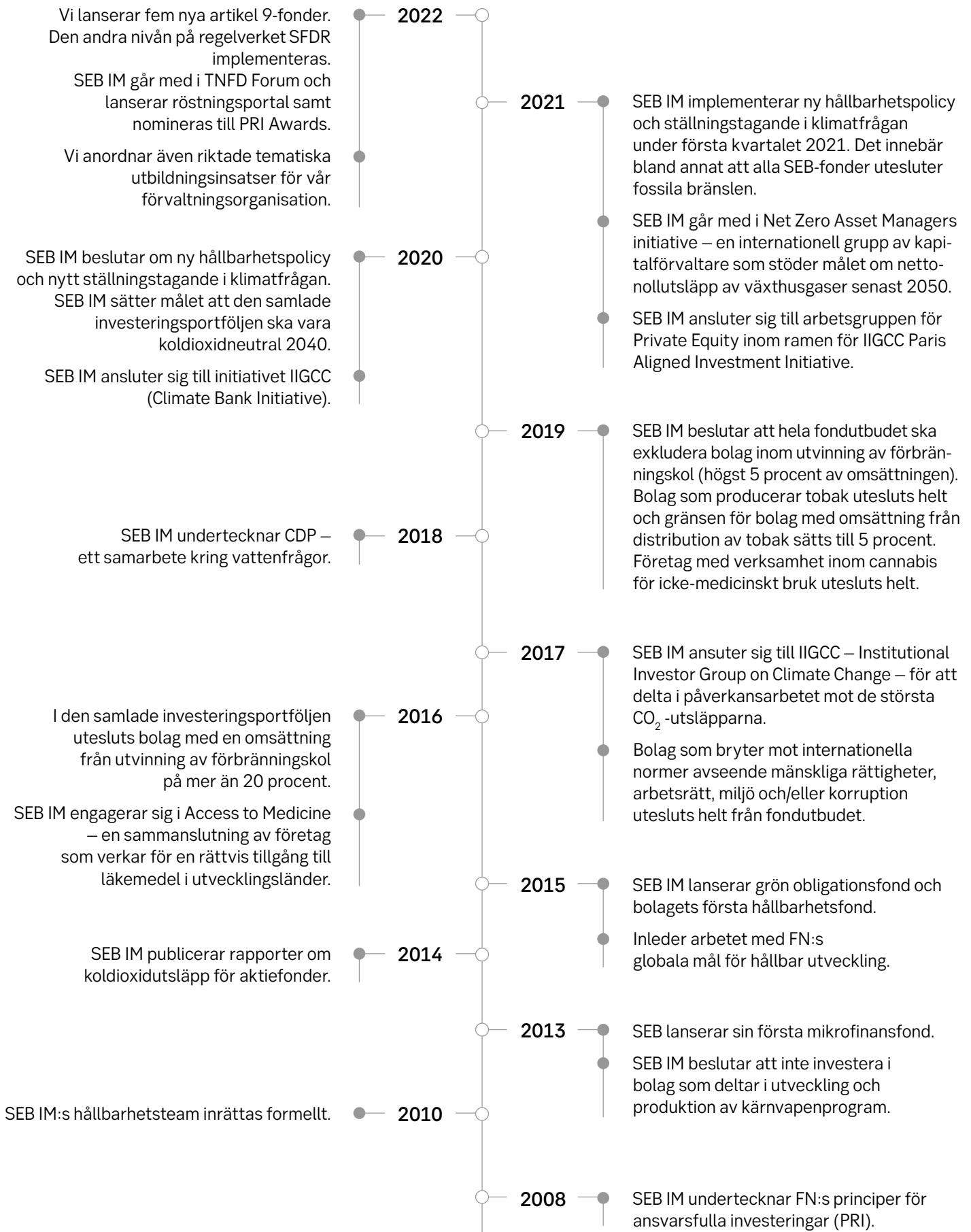
EU-taxonomi

EU:s taxonomi är ett gemensamt klassificeringssystem för miljömässigt hållbara ekonomiska aktiviteter. Taxonomi kommer att spela en viktig roll genom att skapa transparens kring hur olika verksamheter påverkar klimatet. Även om det finns uppskattningar om huruvida vissa verksamheter omfattas av taxonomi och i vilken mån de är i linje med de tröskelvärden som fastställs där, har bolagen inte tidigare informerat och rapporterat enligt det. I takt med att förordningen genomförs kommer det finnas fler konkreta mätetal att följa upp och rapportera utifrån.

Principer för ansvarsfulla investeringar

2006 lanserades det FN-stödda ramverket Principles for Responsible Investments (PRI). Det består av ett ramverk och sex principer kring ansvarsfulla investeringar samt en årlig rapportering kring den praktiska implementeringen. SEB undertecknade PRI 2008 och har sedan dess arbetat med att integrera hållbarhet i investerings- samt ägarstyrningsfrågor. Rapporten betygssätts men 2021 förändrades betygssystemet vilket gör det svårt att jämföra utfallet mot tidigare år men SEB Investment Management har fortsatt genomgående höga betyg.

Vår hållbarhetsresa



Samarbeten och åtaganden

SEB Investment Management AB är medlem i följande sammanslutningar och organisationer som syftar till att främja ansvarsfulla investeringar.

Principer för ansvarsfulla investeringar (PRI)

Genom att implementera de sex principerna bidrar vi som undertecknare till att utveckla ett mer hållbart globalt finansiellt system. Vi är fast beslutna att vara en aktiv ägare, inkludera hållbarhet i vår strategi och våra processer, öka transparensen och öka samarbetet. SEB Investment Management anslöt sig 2008.

Fondbolagens förening

Föreningen verkar för en sund bransch i spararnas intresse. Kärnan i föreningen är de olika arbetsgrupperna. SEB Investment Management deltar i flera av dessa, till exempel arbetsgruppen för hållbarhet och ägarutövande som har en viktig funktion i branschens hållbarhetsagenda.

Swedish Institutional Investor Association (SIIA)

SEB Investment Management är medlem i SIIA sedan 2003.

Investor Integrity Forum

Etablerades 2020 och är en plattform där investerare och Transparency Sweden gemensamt kan driva viktiga frågor kopplade till korruptionsrisker, kunskap och ökad transparens, integritet och ansvarstagande, och därigenom skapa bättre förutsättningar för hållbara och lönsamma investeringar. SEB Investment Management är en av grundarna till forumet.

Sweden's Sustainable Investment Forum (Swesif)

Ett intresseforum som syftar till att sprida, driva och öka kunskapen om investeringar för hållbar utveckling i samarbete med medlemmarna och andra liknande organisationer som FINSIF, DANSIF och EUROSIF.

Swedish Investors for Sustainable Development (SISD)

SISD är ett partnerskap bestående av 21 av de största finansiella aktörerna på den svenska marknaden och Sida (the Swedish International Development Cooperation Agency). Uppdraget är att samarbeta om vår tids största utmaningar i ett partnerskap för de globala målen (SDG). SEB Investment Management ingår i arbetsgruppen för mål 15: Ekosystem och biologisk mångfald – med fokus på hur man ska stoppa förlusten av biologisk mångfald.

Investor Policy Dialogue on Deforestation (IPDD)

Ett samarbete för dialog med regeringar, myndigheter och branschorganisationer om systematisk och hållbar användning av mark och förvaltning av naturresurser.

Hållbart värdeskapande

Ett samarbete mellan stora svenska institutionella investerare för att påverka bolag att arbeta systematiskt med hållbarhet.

IIGCC (Institutional Investor Group on Climate Change)

En europeisk medlemsorganisation för investerarsamarbete om klimatförändringar, bland annat genom kapitalallokering, aktiv ägardialog och påverkan på beslutsfattare och andra investerare. SEB Investment Management anslöt sig 2017. Bland annat deltar vi i en engagerad dialog med de 160 bolag som står för de största växthusgasutsläppen. För mer information: [IIGCC](#) – The Institutional Investors Group on Climate Change.

Net Zero Asset Managers initiative

2021 anslöt sig SEB Investment Management till Net Zero Asset Managers initiative, en internationell grupp av kapitalförvaltare som stöder målet om nettonollutsläpp av växthusgaser senast 2050. För mer information: [The Net Zero Asset Managers initiative](#) – An international group of asset managers committed to supporting the goal of net zero greenhouse gas emissions.

CDP (tidigare Carbon Disclosure Project)

CDP är en ideell internationell organisation som erbjuder ett globalt system för mätning och rapportering av klimatpåverkan för investerare, bolag, städer, länder och regioner. Sedan 2018 för vi en engagerad dialog med en rad företag beträffande vattenhantering och andra frågor.

Access to Medicine

SEB Investment Management anslöt sig till initiativet 2016. I samverkan med andra investerare förs en aktiv dialog med stora läkemedelsbolag om hur man ska kunna skapa rättvis tillgång till mediciner i låg- och medelinkomstländer.

FAIRR

FAIRR (Farm Animal Investment Risk and Return) är ett investerarinitiativ som fokuserar på risker och möjligheter vad gäller hållbarhetsrisker i den globala livsmedelssektorn.

Climate Action 100+

Climate Action 100+ är ett investerarlett initiativ som syftar till att driva dialog med de största utsläpparna i världen för att säkerställa att de vidtar nödvändiga åtgärder mot klimatförändringen. SEB Investment Management anslöt sig till initiativet 2018.

Ordlista – begreppsförklaringar

- CDP:**
(fd Carbon disclosure project). CDP är en ideell internationell organisation som samlar in och tillhandahåller en plattform för mätning och rapportering av klimatpåverkan för investerare, bolag, städer, länder och regioner. SEB IM undertecknade CDP 2018.
- ESG:**
Environmental, Social och Governance. Begreppet omfattar alla hållbarhetsfrågor som berör bolag, organisationer och samhället.
- EU Taxonomi:**
Klassificerar vilka aktiviteter som är miljömässigt hållbara.
- FAIRR:**
- Farm Animal Investment Risk and Return. Ett investerarinitiativ som fokuserar på risker och möjligheter vad gäller hållbarhetsrisker i den globala livsmedelssektorn.
- FN:s Hållbarhetsmål (SDG Sustainable Development Goals):**
FN har antagit 17 globala hållbarhetsmål för 2030. Dessa har antagits av 193 av världens 195 länder. Lanserades 2015.
- Greenhouse Gas Protocol (GHG-protokollet):**
En internationell redovisningsstandard för att mäta och rapportera utsläpp av växthusgaser.
- IIGCC:s:**
The Institutional Investors Group on Climate Change. En europeisk medlemsorganisation för investerarsamarbete om klimatförändringar som SEB IM anslöts till 2020.
- Nettonoll:**
Nettonollutsläpp betyder så låga utsläpp som möjligt, där det som ändå släpps ut kompenseras med negativa utsläpp eller koldioxidupptag på annat vis. På så vis blir de totala utsläppen "noll".
- Parisavtalet:**
2015 lanserades Parisavtalet då världens länder kom överens om målet att hålla den globala uppvärmningen väl under 2°C.
- PRI:**
Principles for Responsible Investment. Ett FN-initiativ med riktlinjer för ansvarsfulla investeringar, vilka SEB Investment Management antog 2008.
- Scope 1, 2 & 3:**
Scope 1, 2 och 3 är ett sätt att kategorisera olika typer av koldioxidutsläpp ett bolag skapar i sin egen verksamhet och i sin värdekedja.
Scope 1: Direkta växtgasutsläpp,
Scope 2: Indirekta utsläpp från inköpt energi,
Scope 3: Indirekta växthusgasutsläpp t ex leverantörskedjan, transporter med mera
- SFDR:** Sustainable Financial Disclosure Regulation. Obligatoriskt krav på hållbarhetsrelaterad rapportering för kapitalförvaltare och andra finansmarknadsaktörer verksamma inom EU.
- Artikel 8- och artikel 9-fonder:** Vilken information ett fondbolag ska lämna om sina fonder styrs av EU:s förordning om hållbarhetsrelaterade upplysningar, SFDR, och beroende på vilken kategori en fond klassificeras inom så kan informationen skilja sig åt. Fonder delas in i artikel 8 och 9, se nedan.
- Artikel 8:**
Fonder som främjar miljömässiga eller sociala egenskaper.
- Artikel 9:**
Fonder som har hållbara investeringar som mål.
- TCFD:** Taskforce on Climate-related Financial Disclosure. Ett ramverk som skapats av the Financial Stability Board (FSB) för att identifiera bolagens klimatrelaterade finansiella risker och möjligheter.
- UN Global Compact:** Ett principbaserat ramverk för bolag som anger tio principer inom områdena mänskliga rättigheter, arbete, miljö och antikorrruption.



SEB-koncernen – en positiv kraft i omställningen

SEB

SEB Investment Management är ett helägt dotterbolag till Skandinaviska Enskilda Banken AB (publ) (SEB), en ledande nordeuropeisk finansiell koncern. Som bank och kapitalförvaltare spelar koncernen en viktig roll för att skapa möjligheter att kanalisera de omfattande investeringar som krävs för att möjliggöra den hållbara omställningen.

SEB vill vara en ledande katalysator och positiv kraft i hållbarhetsomställningen genom att stödja våra kunder på deras förändringsresor med rådgivning, produkter och tjänster.

SEB-koncernens hållbarhetsstrategi är en del av SEB:s affärsplan 2022–2024 och en hörnsten i SEB:s 2030-strategi. Strategin har ett tydligt fokus på klimatrelaterade frågor och beskriver bankens roll i omställningen.

Genom våra ambitioner och mål – Index för fossilexponering (det bruna), Index för hållbarhetsaktiviteter (det gröna) och Omställningskvot (det framtida) – tydliggör vi hur vi vill minska vår fossila kreditexponering, öka tillväxten för hållbara

produkter, rådgivningstjänster och investeringar, samt hur vi bedömer och klassificerar i vilken utsträckning våra kunders omställningsplaner är i linje med målen i Parisavtalet.

SEB har som mål att minska kreditexponeringen mot fossila bränslen med 45–60 procent fram till 2030 jämfört med basåret 2019. Vid årsskiftet hade det bruna minskat med 17 procent jämfört med 2019.

I indexet för hållbarhetsaktiviteter fokuserar vi på att öka hållbar finansiering, hållbar rådgivning, riskkapitalinvesteringar i grön teknik, samt öka hållbart sparande som andel av det förvaltade kapitalet. Detta index ökat med 54 procent jämfört med 2021.

Omställningskvoten uppgick till 69 procent baserat på kreditexponeringen 2021.

→ Läs mer om utfallet 2022: [Ambitioner och mål | SEB](#) (sebgrou.com) och i Års- och hållbarhetsredovisning 2022.



Ytterligare information

För mer information:

- [SEB Investment Management](#)
- [Sustainability Approach](#)
- [Sustainability Policy](#)
- [Climate Statement](#)
- [Carbon Reports](#)
- [Active ownership and voting](#)
- [Nomination Committees](#)

Viktig information

Detta material har upprättats av SEB och innehåller allmän information om finansiella instrument som SEB marknadsför, säljer eller förmedlar. SEB är det globala varumärket för Skandinaviska Enskilda Banken AB (publ), dess dotterbolag och närstående bolag. Varken materialet eller de produkter som beskrivs här är avsedda för distribution eller försäljning i USA eller till person bosatt i USA (s.k. US person). Observera att sådan distribution är otillåten. Möjligheten att erbjuda fondandelar kan även vara begränsad i andra jurisdiktioner. Detta dokument får inte användas för att marknadsföra, sälja eller förmedla fondandelar i jurisdiktioner där detta är otillåtet. Även om innehållet i detta material är baserat på källor som SEB bedömt som tillförlitliga, ansvarar SEB inte för fel eller brister i informationen eller för förluster eller kostnader som kan uppstå med anledning av användning av materialet. Historisk avkastning är ingen garanti för framtida avkastning. Fondandelar och andra finansiella instrument kan både stiga och falla i värde och det är inte säkert att du får tillbaka investerat kapital. Om du eller en fond investerar i finansiella instrument som är uttryckta i utländsk valuta, kan förändringar i valutakurserna påverka avkastningen. SEB kan inte garantera att fonder som har andelsklasser med målsättningen att valutasäkra avkastningen mot svängningar i valutakurser ("hedge") kommer att uppnå målsättningen till fullo. Eventuella uppgifter om skatter är baserade på de regler som gällde när detta dokument upprättades och kan ha ändrats därefter. Observera att uppgifter om skatt i detta material är generella. Det bör också noteras att information om eventuell skatt inte har skraddarsyttts efter enskilda omständigheter gällande en enskild potentiell investerare. För råd om placeringar eller beskattning anpassade efter just din situation bör du därför vända dig till en skatterådgivare. Du ansvarar själv fullt ut för dina investeringsbeslut. Detta material får inte ensamt ligga till grund för ett sådant beslut. Istället ska du grunda ditt investeringsbeslut på den detaljerade information om fonden/fonderna som återfinns i dess faktablad, informationsbroschyr(er) med fondbestämmelser samt fullständiga prospekt. Dessa finns på www.sebgroup.lu och/eller www.seb.se/fonder.