

Finansiell koncernöversikt

Resultat och lönsamhet

Finansiell struktur

Styrning med helhetssyn

Resultat och affärsvolym, förklaring

Divisioner och koncernfunktioner

Geografiska marknader

Marknadsandelar och kundkontakter

Osäkerhetsfaktorer

Risk-, likviditets- och kapitalhantering

Bolagsstyrning

Styrelse

Verkställande ledning

Ersättningsrapport

Bolagsstyrning

”Bolagsstyrning är en uppsättning principer mellan SEB:s styrelse, ledning, aktieägare och andra intressenter som ska ge lämpliga incitament att fullfölja de mål som ligger i SEB:s intresse och ska underlätta effektiv övervakning och riskkontroll.”

Marcus Wallenberg, styrelseordförande

För att upprätthålla den viktiga samhällsfunktionen som bank är det av största vikt för SEB att kunder, aktieägare, medarbetare och andra intressenter har ett stort förtroende och hög tillit till bankens verksamhet. Professionella medarbetare som vägleds av ett gott affärsmässigt uppträdande är avgörande, liksom att upprätthålla en sund riskkultur. Med ett robust ramverk för bolagsstyrning, med tydligt definierade roller och ansvar samt intern kontroll, förebyggs även intressekonflikter.

Regelverk

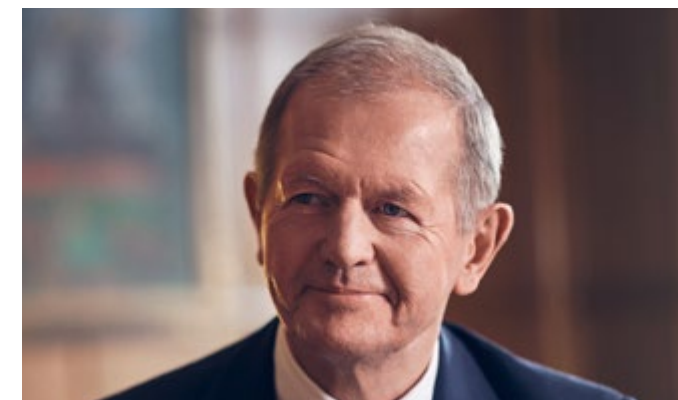
Som svenskt publikt bankaktiebolag med värdepapper noterade på Nasdaq Stockholm måste SEB följa en mängd olika regelverk. Regelverket för bolagsstyrning omfattar följande externa regelverk:

- aktiebolagslagen
- årsredovisningslagen
- regelverk för emittenter på Nasdaq Stockholm
- svensk kod för bolagsstyrning
- lagen om bank- och finansieringsrörelse
- Finansinspektionens och andra myndigheters regelverk och riktlinjer.

SEB tillämpar även ett internt regelverk. Det omfattar bland annat bolagsordningen som antas av bolagsstämman. Policyer och instruktioner som klargör ansvarsfördelningen inom koncernen är verktyg för styrelsen och den verkställande direktören och koncernchefen (vd) i deras styrande och kontrollerande roller. I dessa policyer och instruktioner ingår bland annat:

- Arbetsordningen för styrelsen och instruktionerna för styrelsens kommittéer
- Instruktioner för verkställande direktören och verkställande ledningen (VL)
- Koncernens kreditinstruktion och riskpolicy
- Instruktionen för hantering av intressekonflikter
- Policy för bekämpning av penningtvätt och finansiering av terrorism¹⁾
- Uppförandekoden¹⁾
- Ersättningspolicyn
- Policy för informationssäkerhet
- Hållbarhetspolicy¹⁾
- Policy för inkludering och mångfald¹⁾
- Policyer för lämplighet, mångfald och sammansättning av styrelsen samt den verkställande ledningen (ledande befattningshavare) och andra nyckelbefattningar.

1) Se sebgroup.com



SEB:s arbete med frågor angående etik och hållbarhet är en integrerad del av verksamheten som regelbundet återfinns på styrelsens dagordning. SEB:s uppförandekod beskriver bankens värderingar, etik och principer för affärsmässigt uppträdande och ger vägledning om hur medarbetarna ska verka enligt värderingarna. Policyer och instruktioner för hållbarhet liksom koncerngemensamma tematiska och sektorpolicyer som behandlar miljörelaterade, sociala och bolagsstyrningsfrågor är också väsentliga.

Bolagsstyrningsrapporten har upprättats i enlighet med årsredovisningslagen och svensk kod för bolagsstyrning. SEB strävar efter att följa koden där så är lämpligt och har inga avvikelser att rapportera för 2023.

→ Mer information om SEB:s bolagsstyrning finns på sebgroup.com/sv

Finansiell koncernöversikt

Resultat och lönsamhet

Finansiell struktur

Styrning med helhetssyn

Resultat och affärsvolym, förklaring

Divisioner och koncernfunktioner

Geografiska marknader

Marknadsandelar och kundkontakter

Osäkerhetsfaktorer

Risk-, likviditets- och kapitalhantering

Bolagsstyrning

Styrelse

Verkställande ledning

Ersättningsrapport

Aktieägare och bolagsstämma

Aktieägarna utövar sitt inflytande på bolagsstämman genom att bland annat utse bankens styrelse och extern revisor.

SEB har cirka 280 000 aktieägare. SEB:s aktiekapital består av två aktieslag: A- och C-aktier. Varje A-aktie representerar en röst och varje C-aktie en tiondels röst.

Årsstämman hålls på svenska i Stockholm. Alla aktieägare som är registrerade i aktieboken och som har anmält deltagande i tid har rätt att delta på stämman och rösta för samtliga sina aktier. De aktieägare som inte själva kan närvara har möjlighet att låta sig företräddas genom ombud.

Vid årsstämman 2023 begärde och fick styrelsen mandat av årsstämman att förvärva och sälja SEB-aktier, emittera konvertibler och minska aktiekapitalet med inlösen av aktier och fondemission.

Årsstämman 2024 kommer att hållas den 19 mars i Stockholms Konserthus, Hötorget.

→ Protokollen från SEB:s årsstämmor finns på sebgroup.com/sv

De största aktieägarna	31 december 2023				
	Antal aktier	Varav C-aktier	Andel av kapital, %	Andel röster, % 2023	2022
Investor	456 198 927	4 000 372	21,3	21,4	21,0
AMF	114 998 105		5,4	5,4	4,2
Alecta	107 540 886		5,0	5,1	5,8
Swedbank Robur	85 304 366		4,0	4,0	4,5
SEB:s eget aktieinnehav ¹⁾	67 299 656		3,1	3,2	3,1
Vanguard	62 663 309	744 267	2,9	2,9	2,4
BlackRock	55 416 961	17 462	2,6	2,6	2,6
Handelsbanken Fonder	50 475 293	52 236	2,4	2,4	1,6
SEB Fonder	44 154 308		2,1	2,1	2,2
Harding Loevner	36 077 205		1,7	1,7	2,0
Nordea Fonder	25 522 575		1,2	1,2	1,0
Fjärde AP-fonden	20 653 360		1,0	1,0	0,9
Första AP-fonden	18 270 136		0,9	0,9	0,8
Capital Group	18 203 782		0,9	0,9	0,4
Norges Bank	18 198 646	43 576	0,9	0,9	0,9

1) Se tabellen Antal utestående aktier på sid. 39.

Källa: Euroclear och Holdings.

Olika röstvärden på A-aktier (röstvärde 1) och C-aktier (röstvärde 0.1) ger vissa skillnader i andel röster från andel kapital.

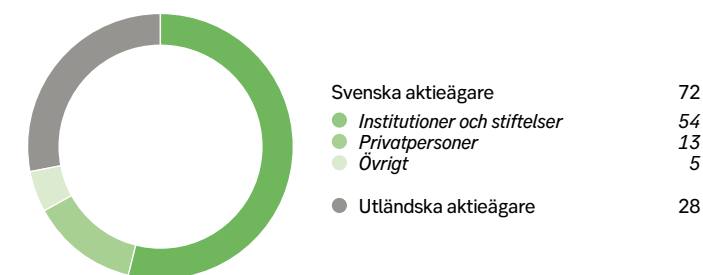
Majoriteten av bankens cirka 280 000 aktieägare är privatpersoner med små innehav. De tio största aktieägarna äger tillsammans 50 procent av kapital och röster.

Fördelning av aktier efter storleken på innehav		31 december 2023	
Aktiernas fördelning	Antal ägare	Antal aktier	Procent
1–500	187 348	30 858 245	1,4
501–1 000	38 802	29 509 684	1,4
1 001–5 000	43 545	95 916 697	4,5
5 001–10 000	5 904	42 263 150	2,0
10 001–20 000	2 393	33 723 170	1,6
20 001–50 000	1 113	34 374 508	1,6
50 001–100 000	304	21 456 619	1,1
100 001–500 000	266	57 834 020	2,7
500 001–1 000 000	50	36 552 575	1,7
1 000 001–	110	1 757 494 827	82,1
Summa	279 835	2 139 983 495	100,0

Källa: Euroclear och Holdings

Aktieägarstruktur Procent

Andel av aktiekapitalet den 31 december 2023

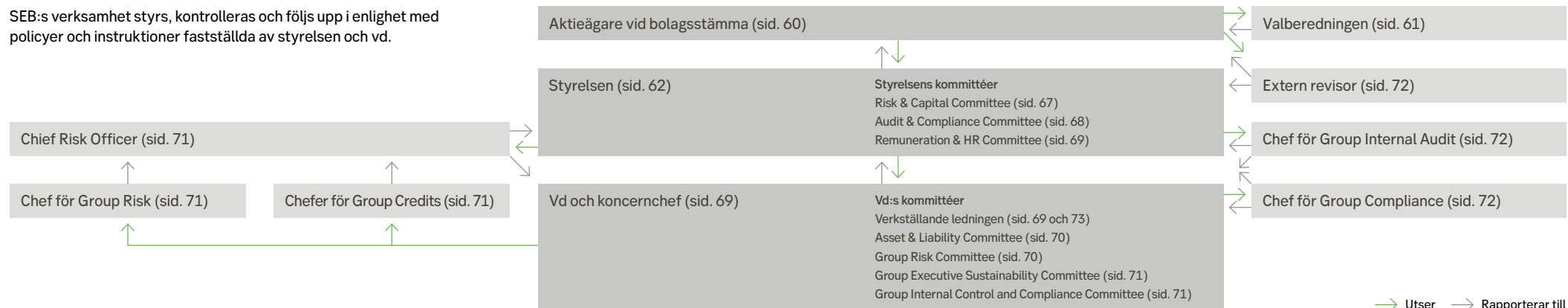


Källa: Euroclear och Holdings

- Finansiell koncernöversikt
- Resultat och lönsamhet
- Finansiell struktur
- Styrning med helhetssyn
- Resultat och affärsvolym, förklaring
- Divisioner och koncernfunktioner
- Geografiska marknader
- Marknadsandelar och kundkontakter
- Osäkerhetsfaktorer
- Risk-, likviditets- och kapitalhantering
- Bolagsstyrning**
- Styrelse
- Verkställande ledning
- Ersättningsrapport

Styrning och ansvarsfördelning

SEB:s verksamhet styrs, kontrolleras och följs upp i enlighet med policyer och instruktioner fastställda av styrelsen och vd.



→ Utser → Rapporterar till

Valberedning

Valberedningens främsta uppgift är att ta fram förslag till årsstämman avseende ordförande och övriga ledamöter i styrelsen samt extern revisor.

Valberedningen nominerar ordförande, styrelsens ledamöter och extern revisor, samt tar fram rekommendationer gällande styrelsearvoden och ersättning för kommittéarbete.

Enligt beslut av årsstämman ska valberedningen vara sammansatt av styrelsens ordförande samt representanter för de av bankens fyra största aktieägare som önskar utse en ledamot. En av de oberoende styrelseledamöterna ska adjungeras till valberedningen.

Sammansättningen av valberedningen uppfyller kraven i bolagsstyrningskoden. Valberedningen har tillgång till relevant information om SEB:s verksamhet samt finansiell och strategisk ställning lämnad av styrelsens ordförande och den adjungerade ledamoten.

Styrelsens sammansättning ska vara förenlig med gällande lagar och förordningar samt den policy om lämplighet, mångfald och sammansättning av styrelsen som bankens styrelse har

antagit. En viktig princip är att styrelsen ska ha den storlek och sammansättning som är mest ändamålsenlig för banken och som säkerställer att styrelsen kan utöva ett oberoende omdöme utan yttre påverkan eller intressekonflikter. Därför har valberedningen som utgångspunkt för sitt arbete att bedöma i vilken grad styrelsen uppfyller de krav som kommer att ställas på den till följd av bankens verksamhet, organisation och framtida inriktning.

Styrelsens storlek och sammansättning diskuteras och bedöms i termer av lämplig kompetens och erfarenhet, både inom den finansiella sektorn och på de geografiska områden där SEB är verksam. Styrelseledamöterna ska också ha tillräckligt med tid att utföra sina uppgifter och förstå bankens verksamhet och dess största risker.

Valberedningen granskar också utvärderingarna av styrelsens ledamöter och ordförande. Se sid. 65.

Valberedningen ska säkerställa mångfald inom styrelsen vad gäller ledamöternas utbildning, yrkesbakgrund och kulturella bakgrund samt ålder, kön och nationellt och etniskt ursprung. Valberedningen ska också se till att styrelsen har förutsättningar att övervaka och hantera SEB:s risker och påverkan i förhållande till ESG-kriterier (miljö, sociala frågor och styrning).

Valberedningen inför årsstämman 2024

Ledamot	Representant för	Röster (%) 31 aug. 2023
Petra Hedengran, <i>ordförande</i>	Investor	21,4
Peder Hasslev	Alecta	5,7
Johan Sidenmark	AMF	5,3
Niklas Ekvall	Fjärde AP-fonden	1,0
Marcus Wallenberg	SEB, styrelsens ordförande	
		33,3

Lars Ottersgård, adjungerad, utsedd av styrelsen.

Valberedningen diskuterar dessutom successionsfrågor och lägger särskild vikt vid kontinuitet och långsiktighet vad gäller att säkerställa styrelsens kompetens och sammansättning. Ingen ersättning utgår till ledamöterna i valberedningen.

→ Instruktionen för valberedningen finns tillgänglig på sebgroupp.com/sv

Finansiell koncernöversikt

Resultat och lönsamhet

Finansiell struktur

Styrning med helhetssyn

Resultat och affärsvolym, förklaring

Divisioner och koncernfunktioner

Geografiska marknader

Marknadsandelar och kundkontakter

Osäkerhetsfaktorer

Risk-, likviditets- och kapitalhantering

Bolagsstyrning

Styrelse

Verkställande ledning

Ersättningsrapport

Styrelse

Styrelsen har det övergripande ansvaret för organisationen, förvaltningen och den verksamhet som bedrivs i koncernen.

Styrelsen har fastställt en arbetsordning som reglerar dess roll och arbetsformer liksom särskilda instruktioner för styrelsens kommittéer. Styrelsen har bland annat följande uppgifter:

- besluta om mål, strategi och ramar för verksamheten samt affärsplan
- regelbundet följa upp och utvärdera verksamheten utifrån de av styrelsen fastställda målen och riktlinjerna
- ansvara för att verksamheten är organiserad på ett sådant sätt att de bokföringsmässiga riskerna i verksamheten och de finansiella förhållandena i övrigt styrs på ett betryggande sätt
- anta policyer och instruktioner för verksamheten
- besluta om större förvärv och avyttringar liksom andra större investeringar
- utse eller entlediga vd, ledamöter i VL, Chief Risk Officer (CRO) och chefen för Internrevision samt besluta om ersättning till dessa
- besluta om ett ramverk för beviljande av lån och andra transaktioner till styrelsens ledamöter och övriga personer i ledande ställning i SEB samt deras närstående. Det är också styrelsen som beslutar om sådana transaktioner.

Styrelseordföranden organiserar och leder styrelsens arbete och ser bland annat till att ledamöterna löpande får information och utbildning om ändringar i regelverket för bankens verksamhet och om ansvaret som ledamot i ett noterat finansiellt bolag. Utbildnings- och fördjupningsseminarier arrangeras årligen. Nya ledamöter erbjuds ett utbildningsprogram med information om, och diskussion kring, SEB:s olika verksamheter inklusive kontrollfunktionerna.

Styrelseledamöterna utses av aktieägarna vid årsstämman med en mandattid på ett år. Styrelsen ska sedan årsstämman 2023 bestå av elva årsstämmovalda ledamöter, utan suppleanter, samt två ledamöter med två suppleanter som arbetstagarrepresentanter, utsedda av sina respektive arbetstagarorganisationer. För att styrelsen ska vara beslutsför måste fler än hälften av ledamöterna

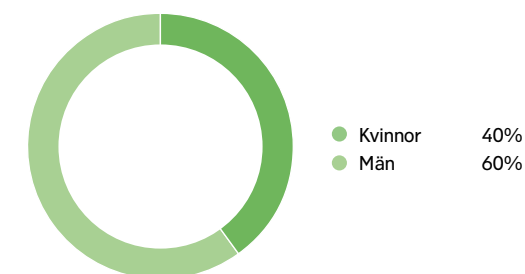
vara närvarande vid styrelsemötet. Vd är den enda årsstämmovalda ledamoten som är anställd i banken. När det gäller könsfördelning, exklusive vd, är 40 procent av styrelsens ledamöter kvinnor (baserat på tio valda ledamöter som inte är anställda av SEB). Valberedningen har gjort en samlad bedömning av ledamöternas oberoende i förhållande till banken och bankens ledning samt i förhållande till aktieägare som äger 10 procent eller mer av aktierna eller rösterna, och har funnit att sammansättningen av styrelsen uppfyller kraven i den svenska bolagsstyrningskoden.

En styrelseledamot får inte delta i behandlingen av ett ärende där ledamoten, eller en närstående part, har ett väsentligt intresse som kan stå i konflikt med SEB:s intressen. En styrelseledamot ska rapportera befintliga och/eller potentiella intressekonflikter till ordföranden, exempelvis eventuella närstående parter, andra styrelseuppdrag och finansiella innehav i andra företag. Styrelsen dokumenterar, kommunicerar och hanterar på lämpligt sätt alla faktiska och potentiella intressekonflikter på styrelsenivå, både individuellt och kollektivt. Dessa krav har vederbörligen åter speglats i arbetsordningen för styrelsen och instruktionen om intressekonflikter för SEB-koncernen.

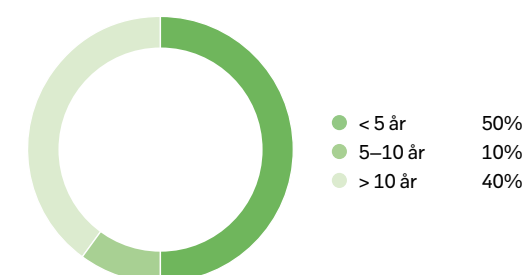
Styrelsearbetet följer en årlig plan. Under 2023 hölls 10 styrelsemöten. Vd deltar vid alla styrelsesammanträden utom i ärenden där hinder föreligger på grund av intressekonflikt så som då vd:s arbete utvärderas. Andra medlemmar i VL deltar när så krävs.

Styrelsens sammansättning 31 december 2023, exklusive anställda av SEB

Könsfördelning



Antal år i styrelsen



Finansiell koncernöversikt

Resultat och lönsamhet

Finansiell struktur

Styrning med helhetssyn

Resultat och affärsvolym, förklaring

Divisioner och koncernfunktioner

Geografiska marknader

Marknadsandelar och kundkontakter

Osäkerhetsfaktorer

Risk-, likviditets- och kapitalhantering

Bolagsstyrning

Styrelse

Verkställande ledning

Ersättningsrapport

Styrelse



	Marcus Wallenberg	Sven Nyman	Jacob Aarup-Andersen	Signhild Arnegård Hansen	Anne-Catherine Berner	John Flint
Befattning	Ordförande	Vice ordförande	Ledamot	Ledamot	Ledamot	Ledamot
Kommitté	Vice ordförande RCC, ACC, RemCo	Ledamot RCC	Ordförande RCC	Ordförande RemCo	Ledamot RemCo	
Invalsår	2002	2013	2022	2010	2019	2022
Född	1956	1959	1977	1960	1964	1968
Utbildning	Fil.kand. (Foreign Service)	Civ.ek.	M.Sc. (Ekonomi)	Fil.kand. (Human Resources) och journalistutbildning	Civ.ek. (ekonomi) och MBA (ledarskap)	B.A. (ekonomi)
Andra uppdrag	Ordförande i Saab, vice ordförande i Investor och EQT samt styrelseledamot i Astra Zeneca Plc (UK). Flera andra styrelseuppdrag.	Ledamot i Investor, Ferd Holding AS (Norge), Nobelstiftelsen, Handels-högskoleföreningen i Stockholm samt Axel och Margaret Ax:son Johnsons Stiftelse.	Koncernchef för Carlsberg A/S (Danmark). Ledamot av Dansk industris permanenta kommitté för affärspolicy.	Ordförande i SnackCo of America Corp. Ordförande i Svensk-Amerikanska handelskammaren (USA). Ledamot i SOS Barnbyar Sverige och SACC-NY. Ledamot av Ingenjörsvetenskapsakademien (IVA).	Styrelseledamot i Avesco AG (Schweiz), Medicover AB och Adven Holding Oy (Finland). Flertal styrelseuppdrag i stiftelser.	Vd i UK Infrastructure Bank.
Bakgrund	Ordförande i Electrolux, Internationella handelskammaren (ICC) och LKAB. Ledamot i EQT Holdings, Stora Enso och Temasek Holdings. Vice vd i Investor och vd och koncernchef i Investor. Flera styrelseuppdrag som ordförande och ledamot i stora börsnoterade bolag.	Bred erfarenhet inom finansiell verksamhet. Ledande befattningar inom Investor. Vd och grundare av RAM Rational Asset Management, Lancelot Asset Management och Arbitech. Ett flertal styrelseuppdrag.	Lång erfarenhet från bank- och finansverksamhet i ett antal befattningar inom Danske Bank-koncernen (bl.a. CFO), ordförande i Realkredit Danmark, MobilePay och Danica Pension. Flera befattningar inom investment banking och investment management (Goldman Sachs och Highbridge Capital). Vd och koncernchef för ISS A/S (Danmark).	Vd i det familjeägda företaget Svenska LantChips. Ordförande i Svenskt Näringsliv. Vice ordförande i Business Europe. Ledamot i Business Sweden, Institutet för entreprenörskaps- och småföretagsforskning (ESBRI). Ett flertal styrelseuppdrag.	Ledamot i Finlands riksdag samt transport- och kommunikationsminister i Finlands regering. Ledamot i Ilmarinen och Soprano Oyi. Ett flertal styrelseuppdrag.	Koncernchef HSBC Holdings PLC. Lång erfarenhet av bank- och finansverksamhet med ett antal befattningar inom HSBC, både i Sydostasien och i Storbritannien. Medlem av Independent Review Panel on Ring-Fencing Legislation and Proprietary Trading, Storbritannien.
Nationalitet	Svensk	Svensk	Dansk	Svensk och amerikansk	Schweizisk och finsk	Brittisk
Egna och närståendes aktieinnehav	752 000 A-aktier	10 440 A-aktier och 10 000 C-aktier	10 000 A-aktier	19 004 A-aktier	4 600 A-aktier	10 000 A-aktier
Övriga innehav						
Oberoende i förhållande till banken/större aktieägare	Ja/Nej	Ja/Nej	Ja/Ja	Ja/Ja	Ja/Ja	Ja/Ja

Finansiell koncernöversikt

Resultat och lönsamhet

Finansiell struktur

Styrning med helhetssyn

Resultat och affärsvolym, förklaring

Divisioner och koncernfunktioner

Geografiska marknader

Marknadsandelar och kundkontakter

Osäkerhetsfaktorer

Risk-, likviditets- och kapitalhantering

Bolagsstyrning

Styrelse

Verkställande ledning

Ersättningsrapport

Styrelse



	Winnie Fok	Svein Tore Holsether	Lars Ottersgård	Helena Saxon	Johan Torgeby
Befattning	Ledamot	Ledamot	Ledamot	Ledamot	Ledamot (vd och koncernchef)
Kommitté	Ledamot ACC		Ledamot RCC	Ordförande ACC	
Invalsår	2013	2023	2019	2016	2017
Född	1956	1972	1964	1970	1974
Utbildning	Bachelor of Commerce. Fellow of CPA Australia och Fellow of Institute of Chartered Accountants in England and Wales. Associate member of Hong Kong Institute of Certified Public Accountants.	B.Sc. (ekonomi och management).	Gymnasieingenjör (Elektroteknik), Diploma in Management from The Open University Business School samt ett flertal internutbildningar inom IBM.	Civ. ek.	Fil.kand. (Nationalekonomi)
Andra uppdrag	Styrelseledamot i Geely Holding. Rådgivare till WFAB.	Vd och koncernchef för Yara International ASA (Norge), medlem av Alliance of CEO Climate Leaders at the World Economic Forum (WEF), Co-Chair Africa Food System Forum, ordförande i Naeringslivets Hovedorganisasjon (Norge)	Styrelsesuppleant i EKO Respecta.	CFO på Investor. Ledamot i Swedish Orphan Biovitrum och Handelshögskolan i Stockholm.	Ledamot i Nasdaq Inc., Svenska Bankföreningen, Institutet för internationell finans, Mentor Sverige, IIEB (Institute International d'Études Bancaires), Finsk-svenska handelskammaren, LUSEM Advisory Board vid Lunds universitet.
Bakgrund	Bred erfarenhet inom finansiell verksamhet. Industriell rådgivare och senior advisor till Investor och Husqvarna. Vd och senior partner till EQT Partners Asia Ltd och vd i New Asia Partners Ltd. Styrelseledamot i Volvo Cars Corporation och G4S plc.	Ordförande i International Fertilizer Association (Frankrike), World Business Council for Sustainable Development. Vd och CFO på SAPA AB, CFO Elkem, Affärsutveckling, Orkla.	Chef för Market Technology, Nasdaq Inc. (USA). Ordförande i styrelsen och vd i Nasdaq Technology AB. Ett flertal ledande befattningar inom Nasdaq. Försäljningschef för Market Technology, OMX. Olika chefspositioner inom IBM för Norden och EMEA (Europa, Mellanöstern och Afrika).	Finansanalytiker på Goldman Sachs och Investor, CFO på Synchron International och Hallvarsson & Halvarsson. Investment manager på Investor.	Ledamot i Mölnlycke Holding, Robur Asset Management (Swedbank) och Morgan Stanley i London. Co-head för division Stora Företag & Finansiella Institutioner.
Nationalitet	Brittisk	Norsk	Svensk	Svensk	Svensk
Egna och närståendes aktieinnehav	10 000 A-aktier	10 000 A-aktier	15 000 A-aktier	12 500 A-aktier	694 130 aktier och aktierätter ¹⁾
Övriga innehav					SEB skuldinstrument (ISIN XS2076169668), nominellt värde 600 000 USD.
Oberoende i förhållande till banken/större aktieägare	Ja/Ja	Ja/Ja	Ja/Ja	Ja/Nej	Nej/Ja

1) varav 5 826 A-aktier och 688 304 aktierätter.

Finansiell koncernöversikt

Resultat och lönsamhet

Finansiell struktur

Styrning med helhetssyn

Resultat och affärsvolym, förklaring

Divisioner och koncernfunktioner

Geografiska marknader

Marknadsandelar och kundkontakter

Osäkerhetsfaktorer

Risk-, likviditets- och kapitalhantering

Bolagsstyrning

Styrelse

Verkställande ledning

Ersättningsrapport

Utsedda av arbetstagarorganisationer



Anna-Karin Glimström



Charlotta Lindholm



Annika Dahlberg



Marika Ottander

Befattning	Ledamot	Ledamot	Styrelsesuppleant	Styrelsesuppleant
Invalsår	2016	2015	2016	2022
Född	1962	1959	1967	1961
Utbildning	Universitetsstudier i matematik, statistik och juridik	Jurist	Universitetsstudier i arbetsmiljörätt och arbetsrätt	Juristexamen
Facklig representant	Ordförande i Finansförbundet i SEB-koncernen.	Ordförande i Akademikerföreningen i SEB.	Förste vice ordförande i Finansförbundet i SEB-koncernen.	Vice ordförande i Akademikerföreningen i SEB.
Nationalitet	Svensk	Svensk	Svensk	Svensk
Egna och närståendes aktieinnehav	656 aktierätter, vara 229 aktierätter och 427 villkorade aktierätter.	2 275 aktier och aktierätter, varav 1 619 A-aktier, 229 aktierätter och 427 villkorade aktierätter.	1 318 aktier och aktierätter, varav 662 A-aktier, 229 aktierätter och 427 villkorade aktierätter.	656 aktierätter, vara 229 aktierätter och 427 villkorade aktierätter.
Övriga innehav				

Styrelsens sekreterare och chefsjurist



Hans Ragnhäll

Kontakta styrelsen
Skandinaviska Enskilda Banken AB
Styrelsens sekretariat
106 40 Stockholm, Sverige
sebboardsecretariat@seb.se

Utvärdering av styrelse, vd och verkställande ledning (VL)

Styrelsen tillämpar en metod för årlig självutvärdering som bland annat består av en enkät med efterföljande diskussioner inom styrelsen.

Genom denna process utvärderas styrelsens, styrelseordförandens och styrelsekommittéernas verksamhet och arbetsmetoder. I utvärderingen granskas bland annat om:

- varje enskild ledamot aktivt deltar i styrelsens och kommittéernas diskussioner
- ledamöterna bidrar med självständiga åsikter
- atmosfären på mötena främjar öppna diskussioner.

Resultatet av utvärderingen presenteras för och diskuteras i styrelsen och i valberedningen. Utvärderingsprocessen och resultatet av denna bidrar till att ytterligare förbättra styrelsearbetet och den hjälper valberedningen att utvärdera lämplig storlek och sammansättning av styrelsen. Marcus Wallenberg deltar inte i utvärderingen av sitt eget arbete. Utvärderingen 2023 leddes av vice ordförande Sven Nyman. Styrelsen utvärderar löpande vd:s och verkställande ledningens arbete, varvid varken vd eller annan medlem i den verkställande ledningen deltar.

Finansiell koncernöversikt

Resultat och lönsamhet

Finansiell struktur

Styrning med helhetssyn

Resultat och affärsvolym, förklaring

Divisioner och koncernfunktioner

Geografiska marknader

Marknadsandelar och kundkontakter

Osäkerhetsfaktorer

Risk-, likviditets- och kapitalhantering

Bolagsstyrning

Styrelse

Verkställande ledning

Ersättningsrapport

Styrelsens arvoden

Årsstämman beslutar om det sammanlagda arvodet till ledamöterna och om hur arvodet ska fördelas mellan ledamöterna och kommittéerna.

Styrelsearvodet utbetalas löpande under mandatperioden. Efter rekommendation från valberedningen förväntas styrelseledamöterna äga aktier i SEB med ett marknadsvärde som motsvarar minst ett års styrelsearvode, exklusive skatt och arvoden från styrelsekommittéer. Aktieinnehavet får byggas upp under en femårsperiod från tillsättningen.

Varken vd eller de styrelseledamöter som är utsedda av arbets- tagarorganisationer erhåller något styrelsearvode.

Styrelsens kommittéer

Styrelsens övergripande ansvar kan inte delegeras. Styrelsen har emellertid inrättat kommittéer för att handlägga vissa frågor och för att bereda sådana frågor för beslut av styrelsen.

För att effektivisera sitt arbete och möjliggöra en mer detaljerad analys av vissa frågor har styrelsen bildat kommittéer. För närvarande finns tre styrelsekommittéer: Remuneration and Human Resources Committee (RemCo), Audit and Compliance Committee (ACC) och Risk and Capital Committee (RCC). Kommittéernas uppgifter och beslutande befogenheter regleras i årligen antagna kommittéinstruktioner. De frågor som behandlas vid kommittémöten protokollförs och redovisas på efterföljande styrelsemöte.

Kommittéernas ledamöter utses för ett år vid det konstituerande styrelsemötet. En viktig princip är att så många av styrelsens oberoende ledamöter som möjligt ska delta aktivt i kommittéarbetet. Inga av kommittéerna består av samma grupp ledamöter, och banken roterar ibland ordförandeskap och ingående ledamöter, med hänsyn tagen till den erfarenhet, den kunskap och de färdigheter som behövs, var för sig eller tillsammans, i kommittén.

Styrelsenärvaro och ersättning

	Närvaro		Arvode	
	Styrelse- möten ¹⁾	Kommitté- möten ¹⁾	Styrelse- möten, kronor	Kommitté- möten, kronor
Marcus Wallenberg	10 av 10	27 av 27	3 600 000	965 000
Sven Nyman	10 av 10	13 av 14	1 135 000	465 000
Jacob Aarup-Andersen	10 av 10	9 av 9	880 000	750 000
Signhild Arnegård Hansen	9 av 10	6 av 6	880 000	410 000
Anne-Catherine Berner	9 av 10	6 av 6	880 000	205 000
John Flint	10 av 10		880 000	
Winnie Fok	10 av 10	7 av 7	880 000	295 000
Svein Tore Holsether	7 av 7		880 000	
Lars Ottersgård	10 av 10	14 av 14	880 000	465 000
Helena Saxon	9 av 10	7 av 7	880 000	470 000
Johan Torgeby	10 av 10			
Anna-Karin Glimström	10 av 10			
Charlotta Lindholm	10 av 10			
Annika Dahlberg	10 av 10			
Marika Ottander	10 av 10			

1) Endast de möten ingår där det varit möjligt att delta utan intressekonflikt.

På styrelsens dagordning 2023

Första kvartalet

- Års- och Hållbarhetsredovisning 2022
- Balansräkning, kapital- och utdelningsfrågor
- Makroekonomisk genomgång
- Rapporter från intern och extern revision samt från Group Compliance
- Bedömning av effektiviteten och ändamålsenligheten hos SEB:s organisation
- Årlig granskning av instruktioner och policyer för SEB-koncernen
- Kallelse och förslag till årsstämman

Andra kvartalet

- Konstituerande styrelsemöte
- Makroekonomisk genomgång
- Vd- och VL-succession
- Ersättning till vd, VL och chefer för kontrollfunktioner
- Intern kapital- och likviditetsutvärdering (ICAAP och ILAAP)
- Genomgång av ramverket för nyckeltal (KPI:er)
- Uppdatering om marknadsmissbruksförordningen
- Riskseminarium

Tredje kvartalet

- Fördjupning i Köpenhamn: möte med SEB:s danska ledning och kunder

Fjärde kvartalet

- Fortsättning av affärsplanen 2024–2027
- Utvärdering av styrelsen
- Medarbetarundersökning
- Nyckeltalsresultat kvartal 3 2023
- Granskning av hybridarbete
- Data och AI i SEB
- Plan för återhämtning och rekonstruktion
- Makroekonomisk genomgång
- Årsredovisning från stiftelser med förvaltning kopplad till SEB

SEB:s kvartalsrapport, samt SEB:s riskposition, kreditkvalitet, kreditportfölj och likviditetsläge finns på styrelsens dagordning varje kvartal.

Finansiell koncernöversikt

Resultat och lönsamhet

Finansiell struktur

Styrning med helhetssyn

Resultat och affärsvolym, förklaring

Divisioner och koncernfunktioner

Geografiska marknader

Marknadsandelar och kundkontakter

Osäkerhetsfaktorer

Risk-, likviditets- och kapitalhantering

Bolagsstyrning

Styrelse

Verkställande ledning

Ersättningsrapport

Risk and Capital Committee (RCC)



Jacob Aarup-Andersen
Ordförande i RCC

RCC stödjer styrelsen i dess arbete med att säkerställa att SEB är organiserat och leds på ett sådant sätt att risker inom koncernens verksamhet övervakas och hanteras i enlighet med styrelsens fastställda riskapitit, samt externa och interna regler. RCC följer också kontinuerligt upp koncernens kapital- och likviditetssituation.

Huvudfokus 2023

- Uppföljning av SEB:s kapital- och likviditetsposition samt kreditportfölj, avseende de stigande räntorna, inflationen och fortsatta geopolitiska spänningar.
- Genomgång av affärsplanen och den ekonomiska prognosen, med fokus på affärssektorer under omställning samt hållbarhetspolicyer.

RCC beslutar om principer och parametrar för att mäta och fördela risk och kapital inom koncernen och övervakar riskhanteringssystem samt riskapitit och riskstrategi, på såväl kort som lång sikt. Kommittén bereder förslag till tillsättande och entledigande av Chief Risk Officer (CRO). Den beslutar även i individuella kreditärenden av väsentlig betydelse eller principiell karaktär samt biträder RemCo i att tillhandahålla en risk- och kapitalbaserad syn på ersättningssystemet. RCC höll 14 möten under 2023.

Koncernens Chief Financial Officer (CFO) har det övergripande ansvaret för att informera om och presentera de kapital- och likviditetsärenden som föredras för RCC. CRO har motsvarande ansvar för risk- och kreditärenden. Vd, CFO och CRO deltar regelbundet i mötena.

→ CRO-funktionen beskrivs på sid. 71. Information om risk-, likviditets- och kapitalhantering finns på sid. 51.

Ledamöter i RCC

Jacob Aarup-Andersen (ordförande), Marcus Wallenberg (vice ordförande), Sven Nyman och Lars Ottersgård.

Tre försvarslinjer för riskhantering

Modellen med tre försvarslinjer är ett ramverk för riskhantering. Den första linjen omfattar operativ ledning, den andra linjen består av riskkontroll- och efterlevnadsfunktioner och den tredje linjen inkluderar internrevision för att ge oberoende försäkring. Det här skiktade tillvägagångssättet hjälper SEB att effektivt identifiera, övervaka, mäta och rapportera risker. Styrelsen har inrättat en särskild risk- och kapitalkommitté (RCC) för att hantera alla inneboende risker i SEB-koncernens aktiviteter.

Affärsenheterna inom divisionerna, supportfunktionerna och koncernstabsfunktionerna utgör den första försvarslinjen

Affärsenheterna ansvarar för att rätt pris sätts för transaktioner och att de risker som uppstår under transaktionernas löptid hanteras. Långsiktiga kundrelationer och en sund riskkultur utgör en stabil grund för beslut om vilka risker som tas. En initial riskbedömning görs både av

kunden och för den föreslagna transaktionen. Större transaktioner prövas av en kreditkommitté. Det är affärsenheternas ansvar att verksamheten följer tillämpliga koncerngemensamma policyer och instruktioner samt att den stöds av en tydlig beslutsordning.

Risk- och compliance-funktionerna utgör den andra försvarslinjen

Dessa enheter är oberoende från affärsverksamheten. Riskfunktionen är ansvarig för att identifiera, mäta, följa upp och rapportera risker. Riskerna mäts på både detaljerad och aggregerad nivå. Interna mätmetoder har utvecklats för större delen av kreditportföljen, samt för marknadsrisk, och icke-finansiell risk inklusive regelefterlevnad och modellerna har fått godkänt av Finansinspektionen för användning för beräkning av kapitaltäckning. Riskerna kontrolleras med hjälp av limiter på flera nivåer såsom transaktion, enhet och portfölj. Kreditkvaliteten och riskprofilen övervakas löpande, till exempel med hjälp av stresstester. Compliance-funktionen

arbetar proaktivt med kvalitetssäkring avseende SEB:s regelefterlevnad. Funktionen hanterar frågor såsom kundskydd, agerande på finansmarknaden, förebyggande av penningtvätt och finansiering av terrorism samt myndighetskrav och kontroller.

Bankens internrevision utgör den tredje försvarslinjen

Riskhanteringen kvalitetssäkras av internrevision genom regelbunden granskning och utvärdering, för att säkerställa att den är effektiv och ändamålsenlig. Internrevisorerna utvärderas i sin tur av den externa revisorn. Baserat på utvärderingar av den tredje försvarslinjen förstärks processerna i första och andra försvarslinjen kontinuerligt. SEB:s ramverk för styrning, i kombination med dess sunda riskkultur och affärsmanuskap, utgör hörnstenarna i en effektiv riskhantering.

Finansiell koncernöversikt

Resultat och lönsamhet

Finansiell struktur

Styrning med helhetssyn

Resultat och affärsvolym, förklaring

Divisioner och koncernfunktioner

Geografiska marknader

Marknadsandelar och kundkontakter

Osäkerhetsfaktorer

Risk-, likviditets- och kapitalhantering

Bolagsstyrning

Styrelse

Verkställande ledning

Ersättningsrapport

Audit and Compliance Committee (ACC)



Helena Saxon
Ordförande ACC

ACC stödjer styrelsen i dess arbete med kvalitetssäkring av, och intern kontroll avseende, bankens finansiella redovisning samt rapporteringen till tillsynsmyndigheterna. ACC följer också upp de interna kontrollernas effektivitet avseende regelefterlevnads- och revisionsfrågor.

Huvudfokus 2023

- Uppföljning av pågående AML-utredningar som görs av tillsynsmyndigheter i de länder där SEB bedriver sin verksamhet.
- Uppföljning av pågående aktiviteter och rapporter från Group Compliance, internrevision och extern revisor.
- Bedömning av kvaliteten på de revisionstjänster som tillhandahålls av den externa revisorn.
- Utnämning av Cecilia Wolrath Ekenbäck till ny Chef för Group Compliance från 1 februari 2023.

Kommittén håller fortlöpande kontakt med bankens externa och interna revisorer och diskuterar samordningen av deras aktiviteter samt följer upp att eventuella anmärkningar och påpekanden från revisorerna åtgärdas. Den utvärderar också externrevisorernas arbete och oberoende. Kommittén granskar dessutom årligen en rapport om visseblåsning från Group Compliance och Group Internal Audit. Mer information om visseblåsningprocessen finns i uppförandekoden.

ACC höll 7 möten under 2023. Det är huvudsakligen CFO, externrevisorn, chefen för internrevision och chefen för Group Compliance som framlägger rapporter för kommitténs övervägande. Utöver dessa deltar vd och CRO regelbundet i mötena.

Ledamöter i ACC

Helena Saxon (ordförande), Marcus Wallenberg (vice ordförande) och Winnie Fok.

Intern kontroll avseende finansiell rapportering

Intern kontroll över finansiell rapportering (IKFR) avser de processer som SEB har implementerat för att säkerställa riktigheten och tillförlitligheten i sina finansiella rapporter. Det innefattar kontroller som hanterar förebyggande eller upptäckt av fel och bedrägerier relaterade till finansiell rapportering. Kontrollerna inkluderar vanligtvis policyer, rutiner och övervakningsmekanismer för att ge rimlig säkerhet avseende upprättandet av tillförlitliga finansiella rapporter. IKFR är en avgörande komponent i företagsstyrningen och granskas årligen av Group Internal Control and Compliance Committee (GICC) och Audit and Compliance Committee (ACC).

IKFR är en väletablerad process som syftar till att ge rimlig försäkring om att den finansiella rapporteringen är tillförlitlig och att minska risken för felaktigheter. IKFR baseras på det ramverk som har etablerats av Committee of Sponsoring Organizations of the Treadway Commission (COSO) och tillämpas inom SEB i en årlig cykel. Under året utförs följande steg:

Utföra riskbedömning och lägesanalys

För att kunna identifiera och förstå vilka risker som är relevanta och väsentliga för rapporteringsprocessen, analyseras finansiella resultat- och balansräkningar på SEB:s koncern- samt enhetsnivå. Resultaten används för att bestämma vilka enheter, processer och system som ska omfattas av processen för IKFR under det kommande året.

Identifiera risker och kontroller

Med utgångspunkt i resultatet av riskbedömningen och lägesanalysen beslutar Group Finance om vilka processer som ska analyseras under det kommande året. De processer och kontroller som omfattas granskas sedan med kontrollägarna i workshops där risker och kontroller diskuteras.

Utvärdera kontroller

Kontrollerna utvärderas regelbundet under året genom självutvärderingar av kontrollägare. På så sätt kan bankens svagheter identifieras,

komparerande kontroller införas och förbättringsåtgärder vidtas. Utvärderingen beskriver väsentliga finansiella rapporteringsrisker och kommenterar större avvikelser jämfört med tidigare kvartal.

Rapportera

Resultatet av övervakningsverksamheten konsolideras och analyseras för att bedöma den kvarvarande IKFR-risken. Uppföljningsrapportering sker kvartalsvis till koncernens ekonomi- och finansdirektör i samband med SEB:s externa kvartalsrapportering. Rapporten bidrar till tydlighet inom SEB, och möjliggör att förbättringsåtgärder kan prioriteras utifrån den återstående risken. Vidare sker rapportering kvartalsvis till Group Internal Audit och årligen till GICC samt ACC.

Oberoende granskning

Utöver denna process utför Group Internal Audit oberoende granskning av kontroller som omfattas av IKFR-ramverket och externa revision testar kontroller inom IKFR som en del av den finansiella revisionen. Två andra ramverk baserade på COSO tillämpas i samma årliga cykel som beskrivs ovan, nämligen intern kontroll över myndighetsrapportering (IKMR) och intern kontroll över riskrapportering (IKRR).

IKFR fokusområden 2023

Utöver det löpande arbetet under 2023 har följande områden varit i fokus inom ramen för intern kontroll:

- Granskning och uppdatering av processerna inom omfattningen av IKFR och IKMR på grund av implementering av ett nytt koncernkonsolideringssystem.
- Utvidgning av IKMR till att innefatta resolutionsrapportering till Riksgälden.

Finansiell koncernöversikt

Resultat och lönsamhet

Finansiell struktur

Styrning med helhetssyn

Resultat och affärsvolym, förklaring

Divisioner och koncernfunktioner

Geografiska marknader

Marknadsandelar och kundkontakter

Osäkerhetsfaktorer

Risk-, likviditets- och kapitalhantering

Bolagsstyrning

Styrelse

Verkställande ledning

Ersättningsrapport

Remuneration and Human Resources Committee (RemCo)



Signhild Arnegård Hansen

Ordförande RemCo

Huvudfokus 2023

- Granskning av strukturen för SEB Resultatandelsprogram
- Uppföljning av effekten av de hybrida arbetssätten
- Säkra successionen för SEB:s talanghantering och högre chefer
- Uppdatering om SEB:s framsteg gällande kompetensutveckling inom nyckelområden

→ Se Ersättningsrapport på sid. 76.

RemCo följer och utvärderar tillämpningen av de av bolagsstämman fastställda riktlinjerna för lön och annan ersättning till vd och ledamöterna i VL. En oberoende granskning av revisorn angående efterlevnaden av riktlinjerna presenteras årligen för kommittén.

RemCo granskar, tillsammans med RCC, bankens ersättningspolicy och säkerställer att ersättningsstrukturen tar hänsyn till risker samt kostnad för kapital och likviditet. Genomgången baseras på bland annat en gemensam riskanalys från Group Risk och Group Compliance.

Kommittén övervakar också koncernens pensionsåtaganden samt, tillsammans med RCC, åtgärder vidtagna för att trygga koncernens pensionsåtaganden inklusive utvecklingen i bankens pensionsstiftelser. RemCo höll 6 möten under 2023.

Det är huvudsakligen vd, tillsammans med chefen för Group HR, som är föredragande i kommittén.

Ledamöter i RemCo

Signhild Arnegård Hansen (ordförande), Marcus Wallenberg (vice ordförande) och Anne-Catherine Berner.

Verkställande direktören

Vd, som också är koncernchef, ansvarar för SEB:s dagliga verksamhet i enlighet med styrelsens direktiv.

Vd ska säkerställa att SEB är organiserat på ett sådant sätt att det finns en lämplig och transparent styrningsstruktur med en tydlig uppdelning av funktioner och ansvar som säkerställer effektiv och sund styrning av SEB. Vd är övergripande ansvarig för SEB:s riskhantering i enlighet med styrelsens policyer och instruktioner samt intentionerna såsom de fastställts i styrelsens riskapitit.

Styrelsen har fastställt en instruktion för vd:s arbete och roll. Vd rapporterar till styrelsen och avger vid varje styrelsemöte en rapport som bland annat behandlar utvecklingen av verksamheten utifrån de beslut som har fattats i styrelsen.

Verkställande direktören har utsett tre medlemmar av verkställande ledningen till att ha följande ytterligare ansvarsområden: (i) Group Financial Crime Prevention Senior Manager, (ii) Group Outsourcing Senior Manager, och (iii) Group Data Privacy Senior Manager. Senior managers har det övergripande ansvaret för genomförandet av regelkraven i SEB-koncernen inom sina respektive ansvarsområden. Senior managers ska fortlöpande rapportera till verkställande direktören om riskerna för att SEB-koncernen inte följer interna och externa regler inom deras respektive ansvarsområde, samt om hanteringen och begränsningen av sådana risker.

Vd:s kommittéer

Vd har fem huvudsakliga kommittéer till sitt förfogande för att leda den operativa verksamheten.

Verkställande ledningen (VL)

För att bäst tillvarata hela koncernens intressen samråder vd med VL i frågor av större eller principiell betydelse. VL hanterar bland annat frågor som är av gemensamt intresse för flera divisioner, strategifrågor, IT, affärsplaner samt finansiella prognoser och rapporter. VL höll 17 möten under 2023. VL består av 11 medlemmar utöver vd. Vd har dessutom utsett åtta chefer till adjungerade medlemmar i VL. De deltar i VL-möten emellanåt för att förmedla expertkunskaper och insikter främst inom sina ansvarsområden.

På VL:s dagordning 2023

Strategi och affärsplan

- Makroekonomisk utveckling
- SEB:s långsiktiga strategi och uppföljning av affärsplanen
- Diskussioner om kapitalkrav, kreditkvalitet och risk
- Uppdatering om strategiska investeringar
- Utveckling inom hållbarhet
- Diskussioner om kundnöjdhet, varumärkes- och imageposition samt arbetet med kundundersökningen
- Genomgång av process för hantering av kundklagomål
- Marknads- och kommunikationsplan 2023

Human Resources

- Medarbetarundersökning och Inkludering och mångfald – diskussion om resultat och åtgärder
- Genomgång av kompetens- och ledarskapsutveckling
- Fördjupning i HR och framtida arbetssätt
- Undersökning om sexuella trakasserier
- Resultatandel, utfall
- Workshop om transformativt ledarskap och återkoppling

Affärsområden

- Genomgång av SEB:s verksamhetsområden och hemmamarknader
- Uppdatering om Investor World
- Fördjupning inom division Företag & Privatkunder
- Nästa generations depåförvaringstjänster

IT

- Uppdateringar om Chief Information Officer
- Genomgång av, och diskussion om, IT avseende investeringar, säkerhet, agilt arbetssätt och molntjänster
- Uppdateringar om sparande, teknik och Group & Business Services
- Partnerskap med Google Cloud
- Cybersäkerhetsuppdatering
- Data- och Analytics AI-utbildning

Övrigt

- Förberedelser inför årsstämman
- Årlig genomgång av policyer och instruktioner, inklusive SEB:s uppförandekod.
- Kvartalsrapporter
- Utsikter för investment banking-tjänster
- Mediauppdatering
- Uppdatering om Investor Relations
- Marknadsföringsuppdatering

Finansiell koncernöversikt

- Resultat och lönsamhet
- Finansiell struktur
- Styrning med helhetssyn
- Resultat och affärsvolym, förklaring
- Divisioner och koncernfunktioner
- Geografiska marknader
- Marknadsandelar och kundkontakter
- Osäkerhetsfaktorer

Risk-, likviditets- och kapitalhantering

Bolagsstyrning

- Styrelse
- Verkställande ledning
- Ersättningsrapport

Asset and Liability Committee (ALCO)

ALCO, med vd som ordförande och CFO som vice ordförande, är ett koncernövergripande, beslutande, övervakande och rådgivande organ. ALCO höll 10 sammanträden under 2023 och hanterar bland annat:

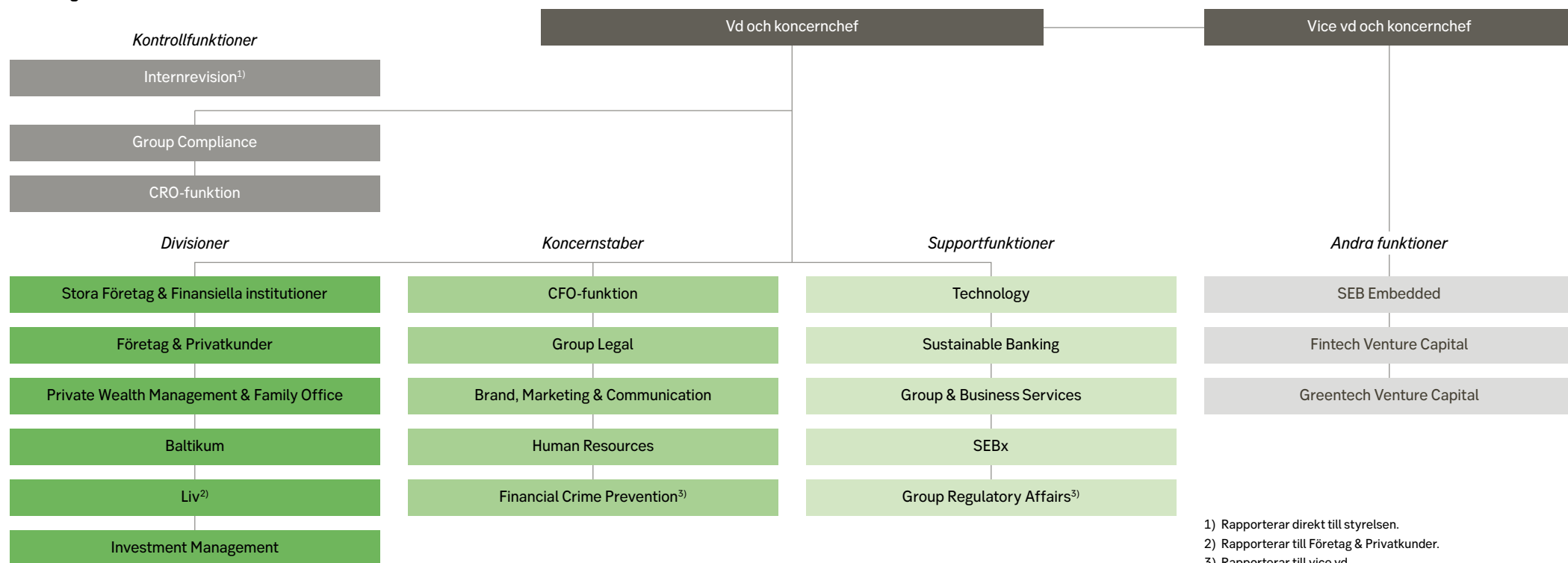
- finansiell stabilitet – speciellt under de nya regelverken
- strategiska kapital- och likviditetsfrågor, inklusive allokering av internkapital och principer för internprissättning.

Group Risk Committee (GRC)

GRC, med vd som ordförande och CRO som vice ordförande, är en koncerngemensam, beslutsfattande kommitté, som hanterar alla risktyper på koncernnivå, inklusive hållbarhets- och anseendeperspektiv. GRC höll 51 möten under 2023. GRC har till uppgift att:

- fatta betydande kreditbeslut
- säkerställa att alla risker inom koncernens verksamhet är identifierade samt att riskerna mäts, övervakas och rapporteras i enlighet med externa och interna regler
- stödja vd i arbetet med att säkerställa att beslut angående koncernens långsiktiga riskaptit följs i affärsverksamheten
- säkerställa att styrelsens riktlinjer för riskhantering och riskkontroll är införda och att erforderliga regler och policyer för risktagande i koncernen upprätthålls och verkställs.

SEB:s organisation



1) Rapporterar direkt till styrelsen.
 2) Rapporterar till Företag & Privatkunder.
 3) Rapporterar till vice vd.

Finansiell koncernöversikt

Resultat och lönsamhet

Finansiell struktur

Styrning med helhetssyn

Resultat och affärsvolym, förklaring

Divisioner och koncernfunktioner

Geografiska marknader

Marknadsandelar och kundkontakter

Osäkerhetsfaktorer

Risk-, likviditets- och kapitalhantering

Bolagsstyrning

Styrelse

Verkställande ledning

Ersättningsrapport

Group Executive Sustainability Committee (GESC)

GESC, med vd som ordförande och Chief Sustainability Officer som vice ordförande, är en koncerngemensam, beslutsfattande kommitté som hanterar hållbarhetsaktiviteter på koncernnivå. GESC höll 7 möten under 2023. GESC ska besluta i följande hållbarhetsrelaterade frågor för att säkerställa SEB-koncernens intressen:

- ärenden som ska presenteras för styrelsen
- frågor av stor betydelse eller frågor av principiell natur
- frågor som är av gemensamt intresse för flera divisioner, support- eller stabsfunktioner
- SEB:s hållbarhetsrelaterade policyer
- KPI:er och mål inom hållbarhet i divisionerna.

Group Internal Control and Compliance Committee (GICC)

GICC, som leds av vd och med vice vd som vice ordförande, är en kommitté som ska behandla och följa upp rapporter från kontrollfunktionerna Group Internal Audit, Group Compliance och, i förekommande fall, CRO-funktionen, samt rapporter och eskaleringar från Group FCP Committee och Group Data Privacy Committee. GICC höll 7 möten under 2023.

SEB:s externa råd för hållbarhetsfrågor (SESAB)

SEB har stort behov av att förstå karaktären och snabbheten hos hållbarhetsrelaterade förändringar samt de möjligheter och utmaningar som förändringarna för med sig. Mot bakgrund av detta har SEB etablerat ett rådgivande råd, SEB External Sustainability Advisory Board (SESAB). SESAB har till syfte att förse banken med strategiska insikter i hållbarhetsfrågor från personer utanför banksektorn. Insikterna ska bygga på vetenskaplig forskning och, när så önskas, kompletteras med industriell erfarenhet. SESAB består av externa experter på inbjudan av vd.

Divisioner och affärsområden

SEB:s verksamhet är organiserad i divisioner med ett antal affärsområden och affärsenheter.

Styrelsen har i en instruktion för intern styrning reglerat verksamheten i koncernen och fastställt hur koncernens divisioner, inklusive den utländska verksamheten i filialer och dotterbolag, ska styras och vara organiserade. Divisionschefen är övergripande ansvarig för verksamheten i divisionen.

Landchefer utses i de länder utanför Sverige där SEB bedriver verksamhet. Landchefer samordnar koncernens verksamhet lokalt.

→ Se sid. 45–48 för information om divisioner och geografiska marknader.

Supportfunktioner och koncernstaber

Supportfunktioner och koncernstaber är divisionsövergripande funktioner inrättade för att nyttja skalfördelar och stödja affärsverksamheterna.

Supportfunktionerna stödjer SEB-koncernen genom centraliserade och divisionsgemensamma funktioner, etablerade främst för att utnyttja skalfördelar inom olika transaktions-, process- och IT-tjänster. Supportfunktionerna är uppdelade i fem enheter: Group Technology, Group & Business Services, Sustainable Banking, Group Regulatory Affairs och SEBx.

Koncernstaberna är inrättade för att ge mervärde och stödja verksamheten globalt, och för att hantera vissa reglerade områden.

Koncernstabsfunktionerna är uppdelade i fem enheter: CFO-funktion, Group Human Resources, Group Brand, Marketing and Communication, Group Legal och Group Financial Crime Prevention-funktion.

Kontrollfunktioner

Kontrollfunktionerna är koncernövergripande kontrollfunktioner oberoende av affärsverksamheten. De tre kontrollfunktionerna är i) CRO-funktionen, ii) Group Compliance och iii) Group Internal Audit.

CRO-funktionen

CRO-funktionen ansvarar för att identifiera, mäta, övervaka och rapportera SEB:s risker och är oberoende från affärsverksamheten.

Mats Holmström
Chief Risk Officer, CRO

Bankens Chief Risk Officer (CRO) utses av styrelsen och rapporterar till vd. CRO håller regelbundet styrelsen, RCC, ACC, VL, ALCO, GESC och GRC uppdaterade om riskfrågor.

CRO har ett koncernövergripande funktionellt ansvar och CRO:s verksamhet styrs av en instruktion som har antagits av styrelsen. CRO-funktionen är organiserad i följande enheter: Group Risk, Group Credits och Group Risk Aggregation.

Den huvudsakliga uppgiften för Group Risk är att säkerställa att alla risker i SEB:s verksamhet identifieras, mäts, övervakas och rapporteras i enlighet med externa och interna regler. De hanterar även modeller för riskmätning. Group Credits ansvarar för hantering av kreditprövningsprocessen och vissa individuella kreditbeslut. Group Credits tillser också att policyer fastställda av RCC och styrelsen efterlevs. Verksamheten är reglerad i koncernens kreditinstruktion, som är fastställd av styrelsen. Ordföranden i divisionernas respektive kreditkommittéer har vetorätt i kreditbeslut. Beslut som innebär ett väsentligt undantag från bankens kreditpolicy måste hänskjutas till en högre nivå i beslutshierarkin. Group Risk Aggregation konsoliderar och analyserar data avseende olika typer av risker och koncernens kreditportfölj, samt hanterar allmänna frågor om riskstyrning och riskinformation.

Chefen för Group Risk och cheferna för Group Credits utses av vd, efter förslag från CRO, och rapporterar till CRO.

→ Mer information om risk-, likviditets- och kapitalhantering finns på sid. 51.

Finansiell koncernöversikt

Resultat och lönsamhet

Finansiell struktur

Styrning med helhetssyn

Resultat och affärsvolym, förklaring

Divisioner och koncernfunktioner

Geografiska marknader

Marknadsandelar och kundkontakter

Osäkerhetsfaktorer

Risk-, likviditets- och kapitalhantering

Bolagsstyrning

Styrelse

Verkställande ledning

Ersättningsrapport

Group Compliance



Koncernens funktion för regelefterlevnad, Group Compliance, har ansvaret för att informera, kontrollera och följa upp frågor inom regelefterlevnad.

Cecilia Wolrath Ekenbäck
Chef för Group Compliance

Group Compliance är oberoende från affärsverksamheten. Group Compliance ska lämna råd till affärsverksamheten och ledningen för att säkerställa att verksamheten bedrivs i enlighet med myndighetskrav och därmed främja kundernas, aktieägarnas och finansmarknadens förtroende för banken. Funktionens särskilda ansvarsområden är:

- kundskydd
- uppförande på finansmarknaden
- förhindrande av penningtvätt och finansiering av terrorism
- myndighetskrav och kontroller.

Chefen för Group Compliance, som utses av vd efter godkännande av ACC, rapporterar kvartalsvis frågor inom regelefterlevnad till vd, GICC och ACC samt årligen till RCC och styrelsen. Baserat på analyser av koncernens risker inom detta område fastställer vd, efter godkännande från ACC, en årlig plan för regelefterlevnad. Instruktionen för Group Compliance antas av styrelsen.

Group Internal Audit



Group Internal Audit är en koncernövergripande kontrollfunktion, direkt underställd styrelsen, som har i uppdrag att självständigt och oberoende granska koncernens verksamheter. Styrelsen tillsätter chefen för Group Internal Audit.

Björn Rosenkvist
Chef för Group Internal Audit

Internrevisionens främsta uppgift är att bedöma och lämna försäkran till styrelsen och vd om att bankens styrning, riskhantering och interna kontroller är effektiva och ändamålsenliga. Arbetet utförs med en riskbaserad ansats i enlighet med den metodik som utarbetats av The Institute of Internal Auditors.

ACC fastställer årligen en plan för internrevisionens arbete. Chefen för Group Internal Audit rapporterar kvartalsvis slutsatserna av genomförda granskningar, vidtagna åtgärder och status på tidigare rapporterade iakttagelser till GICC och ACC, och rapporterar även årligen till RCC och styrelsen.

Internrevisionens arbete genomgår minst vart femte år en kvalitetsutvärdering, som utförs av oberoende part. Internrevisionsarbetet koordineras med bankens externa revisor avseende granskningen av finansiell rapportering. Bankens externa revisor förlitar sig i viss utsträckning på internrevisionens arbete i sitt uppdrag att granska koncernens finansiella rapportering. Det förutsätter att den externa revisorn utvärderar internrevisionens arbete. Slutsatserna av denna utvärdering rapporteras till ACC och Group Internal Audit.

Extern revision



Huvudansvarig revisor sedan 2019. Auktoriserad revisor, medlem i FAR sedan 1992 och av FAR licensierad revisor i finansiella företag.

Hamish Mabon

Övriga större uppdrag

ASSA ABLOY och Northvolt

Tidigare större uppdrag

Vattenfall, Hexagon, If Skadeförsäkring, SCA, Husqvarna, Skanska och Essity

Information om revisor

SEB ska enligt bankens bolagsordning ha minst en och högst två revisorer med högst lika många suppleanter. Till revisor får även registrerat revisionsbolag utses. Ernst & Young AB valdes till bankens revisor 2023 för tiden till och med årsstämman 2024.

→ Se not 9 för revisorsarvodet.

Finansiell koncernöversikt

Resultat och lönsamhet

Finansiell struktur

Styrning med helhetssyn

Resultat och affärsvolym, förklaring

Divisioner och koncernfunktioner

Geografiska marknader

Marknadsandelar och kundkontakter

Osäkerhetsfaktorer

Risk-, likviditets- och kapitalhantering

Bolagsstyrning

Styrelse

Verkställande ledning

Ersättningsrapport

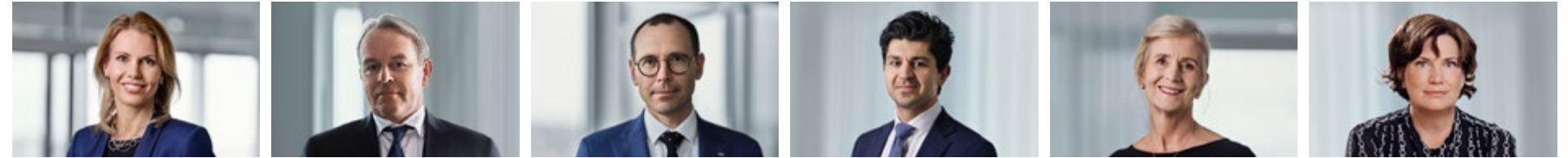
Verkställande ledning (från 1 januari 2024)



	Johan Torgeby	Mats Torstendahl	Jonas Ahlström	Jeanette Almberg	Robert Celsing	Mats Holmström
Befattning	Verkställande direktör och koncernchef sedan 2017	Vice vd och koncernchef sedan 2021. Group FCP Senior Manager sedan 2021	Chef för division Stora Företag & Finansiella Institutioner sedan 2021	Chef för Group & Business Services sedan 2022. Group Data Privacy Senior Manager sedan 2023	Chef för Group Human Resources sedan 2022	Chief Risk Officer sedan 2021
VL-medlem sedan	2014	2009	2020	2016	2022	2021
Anställd i SEB sedan	2009	2009	2005	2008	2007	1990
Född	1974	1961	1978	1965	1967	1968
Utbildning	Fil.kand. (Nationalekonomi)	Civ. ing. (Teknisk fysik)	Civ. ek.	Civ. ek.	Executive MBA	Högre bankutbildning (SEB)
Nationalitet	Svensk	Svensk	Svensk	Svensk	Svensk	Svensk
Egna och närståendes aktieinnehav	694 130 aktier och aktierätter, varav 5 826 A-aktier och 688 304 aktierätter.	373 710 aktier och aktierätter, varav 104 218 A-aktier och 269 492 aktierätter.	186 614 aktier och aktierätter, varav 3 862 A-aktier och 182 752 aktierätter.	140 563 aktier och aktierätter, varav 11 135 A-aktier och 129 428 aktierätter.	136 082 aktier och aktierätter, varav 1 850 A-aktier, 134 015 aktierätter och 217 villkorade aktierätter.	113 497 aktier och aktierätter, varav 23 315 A-aktier, 198 C-aktier, och 89 984 aktierätter.
Övriga innehav	SEB skuldinstrument (ISIN XS2076169668), nominellt värde 600 000 USD.					

- Finansiell koncernöversikt
- Resultat och lönsamhet
- Finansiell struktur
- Styrning med helhetssyn
- Resultat och affärsvolym, förklaring
- Divisioner och koncernfunktioner
- Geografiska marknader
- Marknadsandelar och kundkontakter
- Osäkerhetsfaktorer
- Risk-, likviditets- och kapitalhantering
- Bolagsstyrning
- Styrelse
- Verkställande ledning
- Ersättningsrapport

Verkställande ledning (från 1 januari 2024)



	Ulrika Areskog Lilja	William Paus	Jonas Söderberg	Masih Yazdi	Petra Ålund	Niina Äikäs
Befattning	Chef för Group Brand, Marketing and Communication sedan 2021	Executive vice President. Chef för division Private Wealth Management & Family Office sedan 2021	Chef för division Företag & Privatkunder sedan 2021	Ekonomi- och finansdirektör sedan 2020	Chef för Group Technology sedan 2019. Group Outsourcing Senior Manager sedan 2020	Chef för division Baltikum sedan 2021
VL-medlem sedan	2021	2018	2021	2018	2020	2021
Anställd i SEB sedan	2021	1992	1999	2013	2017	2008
Född	1975	1967	1976	1980	1967	1968
Utbildning	M.Sc. (Business Admin. och Ekon)	Civ. ek. (nationalekonomi)	Fil.kand. (International Business Administration)	Civ. ek.	M.Sc. (Internationell ekonomi)	M.Sc. (Tekn.)
Nationalitet	Svensk	Norsk	Svensk	Svensk	Svensk	Finsk
Egna och närståendes aktieinnehav	47 144 aktier och aktierätter, varav 16 400 A-aktier och 30 744 aktierätter.	226 471 aktier och aktierätter, varav 41 000 A-aktier och 185 471 aktierätter.	145 901 aktier och aktierätter, varav 31 708 A-aktier och 114 193 aktierätter.	184 606 aktier och aktierätter, varav 26 099 A-aktier och 158 507 aktierätter.	73 005 aktier och aktierätter, varav 6 158 A-aktier och 66 847 aktierätter.	87 058 aktier och aktierätter, varav 17 968 A-aktier, 53 902 aktierätter, och 15 188 villkorade syntetiska aktierätter.
Övriga innehav						

Finansiell koncernöversikt

Resultat och lönsamhet

Finansiell struktur

Styrning med helhetssyn

Resultat och affärsvolym, förklaring

Divisioner och koncernfunktioner

Geografiska marknader

Marknadsandelar och kundkontakter

Osäkerhetsfaktorer

Risk-, likviditets- och kapitalhantering

Bolagsstyrning

Styrelse

Verkställande ledning

Ersättningsrapport




Adjungerade medlemmar i verkställande ledningen

Vd utser adjungerade medlemmar i VL. De deltar i VL-möten emellanåt för att förmedla expertkunskaper och insikter främst inom sina ansvarsområden.

Landchefer

					
	Jürgen Baudisch	Anders Engstrand	Johan Persson	Ruut Pihlava	Kristian Skovmand
Befattning	Landchef för SEB Tyskland sedan 2022	Landchef för SEB Storbritannien sedan 2020	Landchef för SEB Norge sedan 2023	Landchef för SEB Finland sedan 2022	Landchef för SEB Danmark sedan 2023
Anställd i SEB sedan	1999	1995	2005	2008	2017
Nationalitet	Tysk	Svensk	Svensk	Finsk	Dansk

Divisionschefer

			
	Javiera Ragnartz	David Teare¹⁾	Hans Beyer
Befattning	Chef för division Investment Management sedan 2019	Chef för division Liv sedan 2019	Chief Sustainability Officer sedan 2020
Anställd i SEB sedan	2019	2006	2002
Nationalitet	Svensk	Kanadensisk och brittisk	Svensk

Nyckelfunktion

1) Linnéa Echorcheville är chef för division Liv från 10 januari 2024.